

T.C.
ONDOKUZ MAYIS ÜNİVERSİTESİ
SAĞLIK BİLİMLERİ FAKÜLTESİ
HEMŞİRELİK BÖLÜMÜ
2023-2024 EĞİTİM ÖĞRETİM YILI

HALK SAĞLIĞI HEMŞİRELİĞİ İNTERN UYGULAMASI
DERS BİLGİ KİTAPÇIĞI



DERSTEN SORUMLU ÖĞRETİM ELEMANLARI

Prof. Dr. İlknur AYDIN AVCI

Doç. Dr. Birsen ALTAY

Dr. Öğr. Üyesi Figen ÇAVUŞOĞLU

Dr. Öğr. Üyesi Özge ÖZ YILDIRIM

Arş. Gör. Dr. Dilek ÇELİK EREN

Arş. Gör. Dr. Mesiya AYDIN

Arş. Gör. Dr. Güven SONER

Arş. Gör. Dr. Emel GÜVEN

SAMSUN

2024

İÇİNDEKİLER

Hemşirelik Bölümü Misyonu, Vizyonu, Amaçları, Program Çıktıları ve Deęerleri	3
Halk Saęlıęı Hemşirelięi İntörn Uygulaması Dersinin Tanımı ve Amacı	5
Dersin Genel Hedefleri	5
Dersin Programdaki Yeri	6
Dersin Öğretim Yöntem ve Teknikleri	6
Dersin İçeriğinde Ele Alınan Hemşirelik Tanıları.....	6
Dersin Deęerlendirmesi	7
Dersin Öğrenme Çıktıları.....	8
Ders Kapsamında Öğrenciden Beklentiler	12
Haftalık Teorik Ders Programı.....	12
UYGULAMA REHBERLERİ.....	15
Beceri Listeleri	15
İntörn Uygulamaları Raporunun Hazırlanmasında Dikkat Edilecek Hususlar	20
Uygulama Alanlarına Göre İstenilen Bilgiler	23
Tüm Uygulamalara İlişkin Notlar	24
Kültürlerarası Hemşirelik Uygulamaları Tanılama Rehberi	26
Yaşlı Saęlıęı Uygulama Rehberi.....	32
Ana-Çocuk Saęlıęı Uygulama Rehberi	49
Okul Saęlıęı Uygulama Rehberi	77
Saęlık Eęitimi Uygulamaları Deęerlendirme Formu	97
Saęlık Eęitimi Planlama Formu	98
Hemşirelik Bölümü İş Kazası Bildirim Algoritması	108
Halk Saęlıęı Hemşirelięi Uygulama, Eęitim Deęerlendirme Formu.....	109
Kaynaklar	111

Halk Saęlıęı Hemşirelięi İntörn Uygulaması Ders Kitapçıęı

T.C.

ONDOKUZ MAYIS ÜNİVERSİTESİ

SAęLIK BİLİMLERİ FAKÜLTESİ HEMŞİRELİK BÖLÜMÜ

2023–2024 EęİTİM-ÖęRETİM YILI

HALK SAęLIęI HEMŞİRELİęİ İNTÖRN UYGULAMASI

DERS BİLGİ KİTAPÇIęI

Hemşirelik Bölümü Misyonu, Vizyonu, Amaçları, Program Çıktıları ve Deęerleri

Misyonumuz; Birey, aile ve toplumun saęlık ve hastalık deneyimini insancıl bir şekilde yönetebilen deęişen saęlık ortamında küresel toplumun ihtiyaçlarına etik, kanıta dayalı uygulama ile cevap veren mesleęine baęlı, duyarlı ve dinamik hemşire liderler yetiştirmektir.

Vizyonumuz; Birey, aile ve toplumun saęlığını geliştirmek üzere ulusal ve uluslararası düzeyde hemşirelik disiplinine yön verecek yenilikçi ve profesyonel hemşireler yetiştiren lider bir bölüm olmaktır.

Hemşirelik Bölümü Amaçları;

1. Ulusal/ uluslararası saęlığı ilgilendiren kuruluşlarda ya da akademik alanda istihdam edilir.
2. Sürekli yenilenme ve gelişme bilinciyle akademik ve kişisel gelişimine devam eder.
3. Hemşirelik etik ve uygulama standartlarına uygun bütüncül ve insancıl bakım verir.

Hemşirelik Bölümü Program Çıktıları;

- 1.Saęlık politikaları, düzenlemeleri ve mevzuatla ilgili olarak hemşirelik rollerine ilişkin temel bir anlayış ve tutum geliştirir.
2. Hemşirelik ve dięer disiplinlerdeki kanıta dayalı kuramsal bilgiye ulařarak hemşirelik eęitim, uygulama, arařtırma ve/veya yönetiminde kullanır.
3. Arařtırma temelli ve kanıta dayalı çalışmalar ile hemşirelik disiplininin gelişimine bireysel katkı saęlar.
4. Güvenli ve kaliteli hemşirelik uygulamalarını destekleyen yenilikçi bilişim ve/veya bakım teknolojilerini kullanır.
5. Kişisel ve mesleki gelişiminin bir parçası ve gereęi olarak, yaşam boyu öğrenme, yaratıcılık ve eleştirel düşünmeyi benimser ve sürdürür.

Halk Saęlıęı Hemşirelięi İntörn Uygulaması Ders Kitapçıęı

6. En az bir yabancı dili kullanarak hemşirelik ve saęlık alanındaki gelişmeleri izler ve paylaşır.

7. Hemşirelik eğitim, yönetim, uygulama ve/veya araştırmasında, disiplin içi/disiplinler arası etkili iletişim ve işbirlięi becerilerini kullanır.

8. Saęlığın geliştirilmesi, sürdürülmesi ve iyileştirilmesi amacıyla bireylere, ailelere, gruplara ve topluma güvenli, yetkin, şefkatli, etik, bütüncül, çevreye ve kültüre duyarlı hemşirelik bakımı saęlar.

9. Bireyselleştirilmiş, güvenli, kaliteli hemşirelik bakımına liderlik eder.

Deęerlerimiz; Hemşirelik bölümü olarak kaliteli saęlık bakım hizmetlerine erişimin bir ayrıcalık deęil sosyal bir hak olduęuna inanıyor ve bunu en temel deęer olarak kabul ediyoruz. Bunun yanı sıra Atatürk ilke ve inkılaplarını ve aşağıdaki deęerleri Temel Deęerlerimiz olarak sunuyoruz:

Bakım: Bakım hemşirelik uygulamasının özüdür. Bireyin eşsizlięi temelinde insanlara merhametli, vicdanlı, bütüncül, şeffaf, alturistik ve katılımcı bir yaklaşımla bakım vermeye kararlıyız.

Duyarlılık: Kültür, çevre, birey, toplum, toplumsal cinsiyet eşitlięi ve hakkaniyet temelinde insanların bakım çağrılarını duymaya, etik ve saygınlık standartlarına dayalı olarak bu çağrıya yanıt vermeye kararlıyız.

Etik: Hemşirelik eğitimi, uygulaması ve araştırmasında evrensel ve bilimsel etięe uygun, insana ve deęerlerine saygılı, adil, dürüst ve hakkaniyetli olmaya kararlıyız.

Profesyonellik: Sosyal adalet ve eşitlięin saęlık hizmetlerine entegrasyonuna, düşünce özgürlüğüne, örgütlenme bilincine dayanan, özgüvenli, iletişim becerileri gelişmiş lider, entelektüel hemşireler olmaya kararlıyız.

Bilimsellik/Yenilikçilik: Bir uygulama mesleęi ve bir akademik disiplin olarak hemşirelikte, kanıta dayalı bakımı uygulamak için yeni bilgileri keşfetmeye, yaymaya ve hemşirelik bilimini geliştirmeye kararlıyız.

Katılımcılık/paydaş odaklılık: Hemşirelik öğrencilerinin tüm potansiyellerini geliştirmek üzere katılımcı, etkileşimli eğitim ve öğretim anlayışını geliştirmeye ve sürdürmeye kararlıyız.

Halk Saęlıęı Hemşirelięi İntörn Uygulaması Ders Kitapçığı

Halk Saęlıęı Hemşirelięi İntörn Uygulaması Dersinin Tanımı ve Amacı

Bu ders, Halk Saęlıęı Hemşirelięi intörn uygulama alanlarında hemşirelik bakımının gözlenmesi, uygulanması ve teorik bilgi ile ilişkilendirilmesini içerir.

Bu dersin amacı öğrencilere Halk Saęlıęı Hemşirelięi alanında; birey, aile ve toplumun saęlıęının korunması, geliştirilmesi, hastalıkların erken tanı- tedavisi ve rehabilitasyonunda, bireylerin gereksinimlerine uygun, hemşirelik süreci doğrultusunda bakım verebilme, eleştirel düşünebilme, saęlık eğitimi ve araştırma yapabilme ve saęlık ekibinin etkin bir üyesi olabilme becerilerini kazandırmaktır. Bu dersin sonunda öğrencilerin, halk saęlıęı hemşirelięi dersinde öğrendikleri bilgileri halk saęlıęı hemşirelięi intörn uygulama alanlarına entegre etmeleri amaçlanmıştır.

Halk Saęlıęı Hemşirelięi'ne ilişkin toplum saęlıęını geliştirmede yapay zeka ve dijital teknoloji ve hemşireliğe etkisi, aktif yaşlanma ve halk saęlıęı hemşirelięi, sürdürülebilir kalkınma hedefleri ve halk saęlıęı hemşirelięi, okul saęlığında saęlıklı yaşam biçimi davranışları halk saęlıęı hemşirelięi, salgın hastalıklar, baęışıklama, aşı karşıtlığı ve halk saęlıęı hemşirelięi, toplum saęlıęını geliştirmede saęlık okuryazarlığı ve medya okuryazarlığı, okullarda akran zorbalığı ve halk saęlıęı hemşirelięi, hassas gruplar ve halk saęlıęı hemşirelięi, savař ve göç ve halk saęlıęı hemşirelięi, okullarda baęımlılık ve mücadelede halk saęlıęı hemşirelięi, saęlık turizmi ve halk saęlıęı hemşirelięi, çevre kirlilięi, iklim deęişikliği ve halk saęlıęı hemşirelięi konuları dersin kapsamında yer alır.

Dersin Genel Hedefleri

Bu derste öğrencinin;

- 1) Aile ve toplumun saęlık ve refahı için hemşirelik ve saęlık bilimi alanındaki bilimsel gelişmeler doğrultusunda temel kuramsal ve uygulamalı bilgilere sahip olabilmek,
- 2) Bütüncül yaklaşımla aile ve toplumun saęlık bakım gereksinimlerini karşılamak için temel düzeydeki kuramsal ve uygulamalı bilgileri kullanabilmek,
- 3) Hemşirelik uygulamalarını gerçekleştirirken kanıta dayalı uygulamaları ve yeni yaklaşımları takip edebilmek,
- 4) Yaşam boyu öğrenmenin önemini benimseyerek, bilimsel, teknolojik ve güncel uygulamaları izleyerek kendini geliştirme sorumluluęunu sürdürebilmek,
- 5) Profesyonel hemşirelięin gelişimine katkıda bulunmak,
- 6) Uygulamalarda birey, aile, toplum ve saęlık ekibi ile etkili iletişim kurabilmek,

Halk Saęlıęı Hemşirelięi İntörn Uygulaması Ders Kitapçıęı

- 7) Bireysel alıřma becerisi ve baęımsız karar verebilme yetisine sahip olarak ulusal ve uluslararası mesleki platformlarda yerini alabilmek,
- 8) Sorumluluęu altında alıřanların geliřimlerine ynelik etkinlikleri planlayabilmek ve ynetebilmek,
- 9) Toplumsal sorumluluk bilinci ile yařadıęı sosyal evre iin proje ve etkinlikler dzenleyebilme ve bunları uygulayabilmek,
- 10) Arařtırma sonularının uygulanabilirlięini deęerlendirebilmek, hemşirelik uygulamalarında kullanabilmek, arařtırmaların devamlılıęı iin yeni problem alanları belirleyebilmek, eleřtirel dřnebilme,
- 11) Verilerin toplanması, yorumlanması ve sonularının deęerlendirilmesi ařamalarında, toplumsal, bilimsel ve etik deęerleri gzeterek bu deęerleri ğretebilmek ve denetleyebilmek.
- 12) Uzaktan ve yzyze eęitim yoluyla edindięi bilgi ve beceriyi uygulamalarına aktarması hedeflenmektedir.

Dersin Programdaki Yeri

Bu ders, Saęlık Bilimleri Fakltesi Hemşirelik Blm drdnc sınıfının bahar dneminde verilir. Haftada 3 saat teorik, 24 saat uygulaması olan ve 24 ECTS, 14 kredilik bir derstir. Dersin uygulamasından en yksek faydayı saęlamak zere ilk hafta teorik ve uygulamalar blok olarak yapılır. Ardından uygulamalar 3 gn olarak bařlar ve teori 3 saat řeklinde dnem sonuna kadar devam eder. ęrencilerin ders iin devamsızlık sresi teorik derslerin %30'u, uygulamanın ise %20'si kadardır.

Dersin ğretim Yntem ve Teknikleri

Derslerin iřleyiřinde; anlatım, tartiřma, soru-cevap, beyin fırtınası, Trke ve İngilizce sunum, rol play, vaka tartiřması, sorun zme, dev gibi yntem ve teknikler kullanılacaktır.

Temel kaynak olarak tanımlanan kitaplara ek olarak verilen okumalar bireysel geliřimi destekleyecektir.

Dersin İerięinde Ele Alınan Hemşirelik Tanıları

Dersler hemşirelik bakıř aısını geliřtirecek řekilde planlanır ve anlatılır. Bu bakıř aısını glendirmek zere bu derste ele alınacak hemşirelik tanıları ařaęıdaki gibidir. İlgili tanının ne zaman iřleneceęi dersin haftalık ders programında da belirtilmiřtir. ęrenciler bakımını stlendikleri bireyin durumunun gerektirdięi dięer hemşirelik tanılarına ek olarak, dnem

Halk Saęlıęı Hemşirelięi İntörn Uygulaması Ders Kitapçıęı

boyunca ařaęıda belirtilen hemşirelik tanılarını ve uygulamalarını öęrenmekle özellikle yükümlüdür.

Hemşirelik Tanıları Tablosu
1) Bilgi Düzeyinde Güçlenmeye Hazıroluř
2) Saęlıęı Geliřtirme Davranıřları (Spesifik)
3) İletiřimde Güçlenmeye Hazır Oluř
4) Saęlıęını Yönetmede Güçlenmeye Hazır Oluř
5) Çocuk Yetiřtirme Süreçlerinde Güçlenmeye Hazır Oluř
6) Cinsellik Örüntülerinde Etkisizlik
7) Travma Riski
8) Deri Bütünlüęünde Bozulma Riski
9) Enfeksiyon Bulařma Riski
10) Beslenmede Güçlenmeye Hazır Oluř
11) Sıvı Dengesini Güçlendirmeye Hazır Oluř
12) Üriner Eliminasyonu Güçlendirmeye Hazır Oluř
13) Basınca, Gerilmeye ve Friksiyona Sekonder Olarak, Dokunun Mekanik Olarak Yıkımına Baęlı Doku Bütünlüęünde Bozulma
14) Solunum Disfonksiyonu (Fonksiyon Bozukluęu) Komplikasyonu Riski
15) Zorunlu Kısıtlamalara, Genel Durumun Bozulmasına, Motor Kontrolünün Kaybına ya da Mentalsal Durumdaki Deęiřimler Olmasına Baęlı Fiziksel Mobilitede Bozulma
16) Deri Döküntüleri ve Kařıntıya Baęlı Rahatta Bozulma
17) Duruma (Nedenleri, řekli, Seyri) Korunmaya, Tedaviye ve Deri Bakımına İliřkin Bilgi Eksiklięine Baęlı Kendi Saęlıęını Etkisiz Yönetme Riski
18) Baęıřıklık Durumunda Güçlenmeye Hazır Oluř

Dersin Deęerlendirmesi

Dersin teori ve uygulamasına devam zorunludur. **Her hafta uygulamalara katılmayan, düzensiz olarak ödevlerini teslim etmeyen öęrenciler dersten devamsız olarak kabul edilecektir.** Dersin deęerlendirmesi en az bir ara, bir final, bir uygulama sınavı ve uygulama notu ile yapılır. Genel uygulama notu olarak uygulama sınavının %25'i ile uygulama notunun %75'i alınarak toplam uygulama notu verilir. Uygulama notu öęrenci bilgi sisteminde "Vize

Halk Saęlıęı Hemşirelięi İntörn Uygulaması Ders Kitapçıęı

2” notu olarak girilir. Dersin yarı yıl sonu deęerlendirmesinde, final sınavından alınan not ile uygulama toplam notu toplanıp ikiye bölünerek yarı yıl sonu sınav notu hesaplanır ve sisteme bu haliyle girilir. Böylelikle uygulama notu hem ara sınav hem de final sınav notuna etki eder. Ayrıca dersin deęerlendirilmesinde Ondokuz Mayıs Üniversitesi Sınav Yönetmelięi ve Ondokuz Mayıs Üniversitesi Saęlık Bilimleri Fakültesi Hemşirelik Bölümü Uygulamalı Dersler İlke ve Esasları uygulanır.

Dersin Öğrenme Çıktıları

- 1) Etik ilkeler doęrultusunda bütüncül ve hümanistik yaklaşımla mesleki deneyim ve uygulama becerisi kazanarak bu beceriyi hemşirelik süreci doęrultusunda bakım verdięi birey ve ailelerle ilgili yapacaęı uygulamalara aktarabilme, bakımın sonuçlarını deęerlendirebilme ve kaydedebilme
- 2) Eleştirel düşünme ve problem çözme becerilerini kullanarak elde edilen bilgilerin sentez edilmesi yoluyla eęitimsel ve yönetimsel aktivitelerde bulunabilme
- 3) Kanıtları okuma, deęerlendirme, hemşirelik uygulamalarını kanıta dayalı olarak belirleyip yapabilme ve sonuçlarını kaydedebilme
- 4) Toplumsal sorunlara duyarlı olma, bu sorunları ortaya koyacak çalışmalar yapabilme ve sorunların çözümüne ilişkin projeler üretebilme becerisi kazanabilme
- 5) Eęitim yöntemlerini kullanarak edindięi bilgiyi uygulamalarına aktarabilme

Halk Saęlıęı Hemşirelięi İntörn Uygulaması Ders Kitapçıęı

Toplum Saęlıęını Geliřtirmede Yapay Zeka ve Dijital Teknoloji ve Hemşirelięe Etkisi	1/2/4	<i>Toplumun Saęlık Gereksinimlerine Yönelik Hemşirelik Süreci Saęlık Bakımı Ekibinin Etkin bir Üyesi Olarak Hareket Etme</i>	1/8/9	Sunum Beyin Fırtınası Soru-cevap	Uygulama sınavı
Aktif Yaşlanma ve Halk Saęlıęı Hemşirelięi	1/2/3/4/5	<i>Toplumun Saęlık Gereksinimlerine Yönelik Hemşirelik Süreci Saęlık Bakımı Ekibinin Etkin bir Üyesi Olarak Hareket Etme Saęlık eęitimi ve materyal hazırlama</i>	1/2/3/7/8/9	Sunum Beyin Fırtınası Soru-cevap	Uygulama sınavı
Sürdürülebilir Kalkınma Hedefleri ve Halk Saęlıęı Hemşirelięi	1/2/3/4/5	<i>Toplumun Saęlık Gereksinimlerine Yönelik Hemşirelik Süreci Saęlık Bakımı Ekibinin Etkin bir Üyesi Olarak Hareket Etme Saęlık eęitimi ve materyal hazırlama</i>	1/2/3/4/7/9	Sunum Beyin Fırtınası Soru-cevap	Uygulama Sınavı
Okul Saęlıęında Saęlıklı Yaşam Biçimi Davranışları Halk Saęlıęı Hemşirelięi	1/4/5	<i>Toplumun Saęlık Gereksinimlerine Yönelik Hemşirelik Süreci Bireylerin Eęitim İhtiyacını Belirleme ve Danışmanlık Yapma Saęlık Bakımı Ekibinin Etkin bir Üyesi Olarak Hareket Etme Saęlığın Korunması ve Geliştirilmesine Yönelik Uygulamalar Yapabilme Saęlık eęitimi ve materyal hazırlama</i>	1/2/3/8	Sunum Beyin Fırtınası Soru-cevap	Uygulama sınavı
Salgın Hastalıklar, Baęışıklama, Aşı Karşıtlığı ve Halk Saęlıęı Hemşirelięi	1/2/3/4/5	<i>Toplumun Saęlık Gereksinimlerine Yönelik Hemşirelik Süreci Bireylerin Eęitim İhtiyacını Belirleme ve Danışmanlık Yapma Saęlık Bakımı Ekibinin Etkin bir Üyesi Olarak Hareket Etme Saęlık eęitimi ve materyal hazırlama</i>	1/2/3/8	Sunum Beyin Fırtınası Soru-cevap	Uygulama sınavı
Toplum Saęlıęını Geliřtirmede Saęlık Okuryazarlığı ve Medya Okuryazarlığı	1/3/4/5	<i>Toplumun Saęlık Gereksinimlerine Yönelik Hemşirelik Süreci Saęlık Bakımı Ekibinin Etkin bir Üyesi</i>	1/2/7	Sunum Beyin Fırtınası	Uygulama sınavı

Halk Saęlıęı Hemşirelięi İntörn Uygulaması Ders Kitapçıęı

		<i>Olarak Hareket Etme Saęlıęın Korunması ve Geliştirilmesine Yönelik Uygulamalar Yapabilme Saęlık eęitimi ve materyal hazırlama</i>		Soru-cevap	
Okullarda Akran Zorbalıęı ve Halk Saęlıęı Hemşirelięi	1/2/3/4/5	<i>Toplumun Saęlık Gereksinimlerine Yönelik Hemşirelik Süreci Saęlık Bakımı Ekibinin Etkin bir Üyesi Olarak Hareket Etme Saęlıęın Korunması ve Geliştirilmesine Yönelik Uygulamalar Yapabilme Saęlık eęitimi ve materyal hazırlama</i>	1/2/3/8	Sunum Beyin Fırtınası Soru-cevap	Uygulama sınavı
Hassas Gruplar ve Halk Saęlıęı Hemşirelięi	2/3/4/5	<i>Toplumun Saęlık Gereksinimlerine Yönelik Hemşirelik Süreci Saęlık Bakımı Ekibinin Etkin bir Üyesi Olarak Hareket Etme Saęlıęın Korunması ve Geliştirilmesine Yönelik Uygulamalar Yapabilme</i>	1/2/6/7/8/9	Sunum Beyin Fırtınası Soru-cevap	Uygulama sınavı
Savaş ve Göç ve Halk Saęlıęı Hemşirelięi	2/3/4/5	<i>Toplumun Saęlık Gereksinimlerine Yönelik Hemşirelik Süreci Saęlık Bakımı Ekibinin Etkin bir Üyesi Olarak Hareket Etme Saęlıęın Korunması ve Geliştirilmesine Yönelik Uygulamalar Yapabilme</i>	1/2/3/8	Sunum Beyin Fırtınası Soru-cevap	Uygulama sınavı
Saęlık Turizmi ve Halk Saęlıęı Hemşirelięi	1/2/3/4/5	<i>Toplumun Saęlık Gereksinimlerine Yönelik Hemşirelik Süreci Saęlık Bakımı Ekibinin Etkin bir Üyesi Olarak Hareket Etme Saęlıęın Korunması ve Geliştirilmesine Yönelik Uygulamalar Yapabilme</i>	1/2/7/8/9	Sunum Beyin Fırtınası Soru-cevap	Uygulama sınavı

Halk Saęlıęı Hemşirelięi İntörn Uygulaması Ders Kitapçıęı

Çevre Kirlilięi, İklim Deęişiklięi ve Halk Saęlıęı Hemşirelięi	1/2//4/5	<i>Toplumun Saęlık Gereksinimlerine Yönelik Hemşirelik Süreci Saęlık Bakımı Ekibinin Etkin bir Üyesi Olarak Hareket Etme Saęlıęın Korunması ve Geliştirilmesine Yönelik Uygulamalar Yapabilme</i>	1/2/6/7/9	Sunum Beyin Fırtınası Soru-cevap	Uygulama sınavı
--	----------	---	-----------	--	-----------------

Halk Saęlıęı Hemşirelięi İntörn Uygulaması Ders Kitapçığı

Ders Kapsamında Öğrenciden Beklentiler

Ders Notlarını Okumak: Öğrencilerin dersin beklentilerini anlamak için tüm ders notlarını (ör. Ders Bilgi Kitapçığı, sunumlar, ödevler) okumaları önemlidir. Bu, öğrencilerin tüm ders etkinliklerini uygun şekilde planlamasına olanak tanır.

Derse "Katılım": Dersler yüz yüze eğitim yöntemiyle işlenecektir. Ders başarısı için derse katılım çok önemlidir. Derslere öğrenci katılımı, öğrenim planında belirtilen ders, grup çalışmaları, uygulamalara düzenli olarak katılmak, hazırlanmak ve öğretim elemanları tarafından gerekli görülen tüm akademik faaliyetlere katılmak olarak tanımlanır. Öğrenciler, uygulama ödevlerini uygulama haftasının son günü sisteme yüklemek zorundadır.

Zaman Yönetimi: Derslere katılım yönetmelikte yer alan devamsızlık süresini aşmamak üzere sağlanmalıdır. Bu nedenle, öğrencinin iyi organize olması ve dersin programına ve önemli tarihlerine (Ödev son teslim, grup çalışmaları vb.) dikkat etmesi gerekir.

Akademik Dürüstlük: Akademik dürüstlük, derslerin de temel taşıdır. Herhangi bir kopya, aşırma vb. etik ihlal, öğrencinin değerlendirmesinde dikkate alınır.

Kıyafet ve Davranış: Ders kapsamında öğrenciler profesyonel hemşirelik mesleğine uygun davranma ve uygulama sırasında beyaz önlük giyme sorumluluğuna sahiptir.

Haftalık Teorik Ders Programı

Halk Saęlıęı Hemşirelięi İntörn Uygulama Dersi Teorik Konu Başlıkları

Teorik Konu başlıkları	Grup No	Tarih
1. Tanıtım		29.02.2024
2. Toplum Saęlıęını Geliştirmede Yapay Zeka ve Dijital Teknoloji ve Hemşireliğe Etkisi	1. Grup	07.03.2024
3. Aktif Yaşlanma ve Halk Saęlıęı Hemşirelięi	2. Grup	14.03.2024
4. Sürdürülebilir Kalkınma Hedefleri ve Halk Saęlıęı Hemşirelięi	3. Grup	21.03.2024
5. II. Kariyer Geliştirme Sempozyumu		28.03.2024
6. Okul Saęlıęında Saęlıklı Yaşam Biçimi Davranışları Halk Saęlıęı Hemşirelięi	4. Grup	04.04.2024
7. BAYRAM HAFTASI		
8. Salgın Hastalıklar, Bağışıklama, Aşı Karşıtlığı ve Halk Saęlıęı Hemşirelięi	5. Grup	18.04.2024
9. Toplum Saęlıęını Geliştirmede Saęlık Okuryazarlığı ve	6. Grup	25.04.2024

Halk Saęlıęı Hemşirelięi İntörn Uygulaması Ders Kitapçıęı

Medya okuryazarlıęı		
10. ARA SINAV HAFTASI		
11. Okullarda Akran Zorbalıęı ve Halk Saęlıęı Hemşirelięi	7. Grup	09.05.2024
12. Hassas Gruplar ve Halk Saęlıęı Hemşirelięi	8. Grup	16.05.2024
13. Savař ve Göç ve Halk Saęlıęı Hemşirelięi	9. Grup	23.05.2024
14. Okullarda Baęımlılık ve Mücadelede Halk Saęlıęı Hemşirelięi	10. Grup	30.05.2024
15. Saęlık Turizmi ve Halk Saęlıęı Hemşirelięi	11. Grup	06.06.2024
16. Çevre Kirlilięi, İklim Deęişiklięi ve Halk Saęlıęı Hemşirelięi	12. Grup	13.06.2024

Materyal Konuları ve Grup Daęılımları	Grup No	Sorumlu Öğretim Elemanı
Kanser Erken Taraması	1.Grup	Arş. Gör. Dr. Mesiya AYDIN
Saęlıklı Yaşam Biçimi Davranışları	2.Grup	Arş. Gör. Dr. Mesiya AYDIN
İşçi Saęlıęı (Broşür)	3.Grup	Arş. Gör. Dr. Dilek ÇELİK EREN
İşçi Saęlıęı Eğitim Planlaması	4.Grup	Arş. Gör. Dr. Dilek ÇELİK EREN
Köy Tanılama Formları	5.Grup	Arş. Gör. Dr. Güven SONER
Köy Tanılama Formları	6.Grup	Arş. Gör. Dr. Güven SONER
Kahvehanelerde Baęımlılık Eğitim Materyali	7.Grup	Dr. Öğr. Üyesi Figen ÇAVUŞOĞLU
Yeşilay haftası için kampüste yapılacak etkinlikte daęıtılacak eğitim broşürleri	8.Grup	Arş. Gör. Dr. Güven SONER
Aktif Yaşlanma Eğitimi	9.Grup	Dr. Öğr. Üyesi Özge ÖZ YILDIRIM
Üriner İnkontinans	10. Grup	Dr. Öğr. Üyesi Özge ÖZ YILDIRIM
Aile Planlaması ve Cinsel Saęlık	11. Grup	Arş. Gör. Dr. Emel GÜVEN
Menopoza Uyum (Menstrual Hijyen)	12. Grup	Arş. Gör. Dr. Emel GÜVEN

Grup No	Grup Üyeleri
1. Grup	Melek KOCATAŞ, Abdullah ÜNSAL, Burakhan KARAER
2. Grup	Özkan DOĞAN, Mahsun NECİP
3. Grup	Nagehan UZUNBACAK, Burak ÇAKIR
4. Grup	Zümre YILDIZ, Samet SERTTAŞ

Halk Saęlıęı Hemşirelięi İntörn Uygulaması Ders Kitapçıęı

5. Grup	Fatma Yaren ÜNAL, Bahar KARTAL
6. Grup	Esra BUĞDAY, Esmanur ŞAHİN
7. Grup	Hilal BAKIR, Fatma PISIL
8. Grup	Emirhan KAYA, Sırat KANATLI
9. Grup	İsmail Görkem ARTAR, İrem Hatun UYGUN
10. Grup	Esra SOFUOĞLU, Esmâ KANATLI
11. Grup	İlayda KILIÇ, Hüseyin Can YEŞİLKAYA
12. Grup	Betül KARAYAL, Mehmet Arda KÜMBETLİOĞLU

UYGULAMA REHBERLERİ

Beceri Listeleri

TEMEL HEMŞİRELİK UYGULAMALARI	BECERİLER	Hemşirelik Tanıları	Yetersiz	Yeterli	Geliştirilebilir
BESLENME	<p>Beslenmeyi İzleme ve Değerlendirme</p> <ul style="list-style-type: none"> Yaşam Dönemlerine Göre Beslenme Alışkanlıklarını İzleme ve Değerlendirme, Yaş Gruplarına Göre Büyüme ve Gelişmeyi İzleme ve Değerlendirme, Bulaşıcı Olmayan Hastalıklarda Beslenmeyi İzleme ve Değerlendirme, Bulaşıcı Hastalıklarda Beslenmeyi İzleme ve Değerlendirme, <p>Beslenme Eğitimi ve Danışmanlığı</p>	<p>Beslenmede Güçlenmeye Hazır Oluş</p>			
BOŞALTIM	<p>Kolorektal Kansere Yönelik Erken Tanı ve Tarama</p> <ul style="list-style-type: none"> Kolorektal Kansere Yönelik Koruyucu Sağlık Davranışları Kazandırma, Kolorektal Kansere Yönelik Belirtileri Bilme ve Öğretme, Kolorektal Kansere Yönelik Erken Tanı ve Tarama Uygulamalarını Bilme ve Uygulama, Kolorektal Kansere Yönelik Erken Tanıya Yönelik İnovatif Eğitim Materyali Geliştirme, <p>Bağırsak ve Mesane Eğitimi ve Danışmanlığı</p>	<p>Sıvı Dengesini Güçlendirmeye Hazır Oluş</p> <p>Üriner Eliminasyonu Güçlendirmeye Hazır Oluş</p>			
CERRAHİ GİRİŞİM	<p>Ameliyat Öncesi Bakım Eğitimi Verme</p>	<p>Sağlığını Yönetmede Güçlenmeye Hazır Oluş</p>			
DOĞUM ÖNCESİ VE DOĞUM SONRASI BAKIMI	<p>Doğum Öncesi Bakım</p> <ul style="list-style-type: none"> Öykü Alma Gebelik Haftasına Göre Yapılacak Muayene ve Kontrolleri Bilme ve Danışmanlık Yapma, Riskli Durumları Bilme ve Danışmanlık Yapma, <p>Gebelik Döneminde Bakım</p> <ul style="list-style-type: none"> Meme Bakımı, Ağız ve Diş Bakımı, Gebelikte Bağışıklama, <p>Doğum Sonrası Bakım</p> <ul style="list-style-type: none"> Doğum Sonrası Dönemin Özelliklerini Bilme ve Danışmanlık Yapma, 	<p>Emzirmede Güçlenmeye Hazır Oluş</p> <p>Sağlığını Yönetmede Güçlenmeye Hazır Oluş</p>			

	<ul style="list-style-type: none"> Doğum Sonrası Annede Olabilecek Riskleri Bilme ve Danışmanlık Yapma, 			
EĞİTİM	<p>Bireylerin Eğitim İhtiyacını Belirleme ve Danışmanlık Yapma (örn. Aile planlaması, işçi sağlığı, okul sağlığı, adolesan sağlığı, yaşlı sağlığı, erken tanı vs.)</p> <ul style="list-style-type: none"> Eğitim Gereksinimlerine İlişkin Veri Toplama, Eğitim ihtiyacına yönelik bilgi birikimi edinme, Eğitime İlişkin Hemşirelik Tanılarını Belirleme, Eğitimi Planlama, Eğitimi Uygulama, Doğru ihtiyaca yönelik, doğru bilgiyi,doğru kişiye aktarma, Eğitimi Değerlendirme, Eğitim Uygulamalarını Kaydetme, Eğitim Uygulamalarında Etkili Sunum Becerilerini Kullanma, İnovatif Eğitim Materyalleri Geliştirme ve Etkin Bir Biçimde Kullanma 	Bilgi Düzeyinde Güçlenmeye Hazır Oluş		
GÜVENLİ ÇEVRENİN SAĞLANMASI VE SÜRDÜRÜLMESİ	<p>Bulaşıcı Hastalıkların Önlenmesi</p> <p>Çevre Sağlığı Sorunlarını Tanılama ve Çözme Becerisi (örn. çevre kirliliği, hava kirliliği, su kirliliği, toprak kirliliği, gürültü kirliliği, radyoaktif kirlilik)</p> <p>Atık Yönetimi</p>	<p>Sağlığı Geliştirme Davranışları</p> <p>(Spesifik)</p> <p>Bilgi Düzeyinde Güçlenmeye Hazır Oluş</p>		
HAREKET	<p>Bireylerde Sağlıklı Yaşamı Koruma ve Geliştirmek İçin Gerekli Olan Fiziksel Aktivitelerin Yararlarını Bilme ve Yönlendirme</p>	<p>Sağlığı Geliştirme Davranışları</p> <p>(Spesifik)</p>		
HEMŞİRELİK SÜRECİ	<p>Toplumun Sağlık Gereksinimlerine Yönelik Hemşirelik Süreci</p> <ul style="list-style-type: none"> Toplumun Sağlık Gereksinimlerine İlişkin Veri Toplama Toplumun Sağlık Gereksinimlerine Yönelik Hemşirelik Tanılarını Belirleme Toplumun Sağlık Gereksinimlerine Yönelik Hemşirelik Girişimlerini Planlama Toplumun Sağlık Gereksinimlerine Yönelik Hemşirelik Girişimlerini Uygulama Toplumun Sağlık Gereksinimlerine Yönelik Hemşirelik 	<p>Sağlığı Geliştirme Davranışları</p> <p>(Spesifik)</p>		

	<p>Girişimlerini Değerlendirme</p> <ul style="list-style-type: none"> • Toplumun Sağlık Gereksinimlerine Yönelik Hemşirelik Uygulamalarını Kaydetme • Toplumun Sağlık Gereksinimlerine Yönelik Hemşirelik Uygulamalarında Etkili İletişim Becerilerini Kullanma 			
HEMŞİRELİK YÖNETİMİ	Sağlık bakımı ekibinin etkin bir üyesi olarak hareket etme	İletişimde Güçlenmeye Hazır Oluş		
SAĞLIĞIN DEĞERLENDİRİLMESİ	<p>Antropometrik değerlendirme</p> <ul style="list-style-type: none"> • Boy Ölçümü, • Kilo Ölçümü, • Baş Çevresi Ölçümü, • Göğüs Çevresi Ölçümü, • Beden Kitle İndeksi Hesaplama ve Değerlendirme, • Sağlıklı yenidoğan ve çocuk izlemelerini yapabilme, riskli durumları saptayabilme ve danışmanlık yapabilme(fontanel takibi, görme işitme kontrolleri, gelişimsel kalça displazisi takibi, cinsel organların izlenmesi) <p>Deri ve deri eklerini değerlendirme</p> <ul style="list-style-type: none"> • Deri ve deri ekleri özelliklerini bilme ve uygulama, <p>Meme muayenesi yapma</p> <ul style="list-style-type: none"> • Kendi Kendine Meme Muayenesi Tekniklerini ve Uygulama Sıklığını Bilme, Öğretme ve Teşvik Etme, <p>Sosyal değerlendirme</p> <ul style="list-style-type: none"> • Demografik değişimleri ve sağlık üzerine etkilerini saptama, yorumlama ve önlem alma, • Sağlıkta eşitsizlikleri bilme, yorumlama • Sağlığın korunması ve geliştirilmesine yönelik uygulamalar yapabilme(okul sağlığı, işçi sağlığı, yaşlı sağlığı, turizm sağlığı, evde bakım, erken tanı uygulamaları, dezavantajlı grupların izlenmesi) 	Sağlığı Geliştirme Davranışları (Spesifik		
SOLUNUM	<p>Solunum Egzersizlerini Bilme ve Öğretme</p> <ul style="list-style-type: none"> • Derin Soluk Alma ve Öksürme Egzersizlerini Öğretme • Postural Drenaj Öğretme, 	Solunum Disfonksiyonu (Fonksiyon Bozukluğu) Komplikasyonu Riski		
YARA BAKIMI	<p>Basınç Yarası Gelişme Riskini Değerlendirme</p> <ul style="list-style-type: none"> • Basınç Yarası Gelişebilecek Durumları Bilme ve Danışmanlık Yapma, 	Ülser Yerinin Fekal/ Üriner Drenaja Maruz Kalmasına Bağlı Enfeksiyon Riski		

		<p>Basınca, Gerilmeye Ve Friksiyona Sekonder Olarak, Dokunun Mekanik Olarak Yıkımına Baęlı Doku Bütünlüğünde Bozulma,</p> <p>Zorunlu Kısıtlamalara, Genel Durumun Bozulmasına, Motor Kontrolünün Kaybına Ya Da Mentsal Durumdaki Deęişimler Olmasına Baęlı Fiziksel Mobilitede Bozulma</p> <p>Lezyonlara Ve Kaşıntıya Baęlı Deri Bütünlüğünde Bozulma</p> <p>Deri Döküntüleri Ve Kaşıntıya Baęlı Rahatta Bozulma</p> <p>Duruma(Nedenleri, Şekli- Seyri) Korunmaya, Tedaviye Ve Deri Bakımına İlişkin Bilgi Eksikliğine Baęlı Kendi Saęlığını Etkisiz Yönetme Riski</p>			
--	--	---	--	--	--

<p>YENİDOęAN BAKIMI</p>	<p>Fizik Muayene Yapma</p> <ul style="list-style-type: none">• Saęlıklı Yenidoęan Özelliklerini Bilme ve Deęerlendirme,• Yenidoęanda Meydana Gelebilecek Riskli Durumları Bilme ve Saptama, <p>Yenidoęanda Baęıřıklama</p> <ul style="list-style-type: none">• Aylara ve yařlara göre baęıřıklamayı bilme ve uygulama,• Baęıřıklama danıřmanlıęı yapabilme	<p>Baęıřıklık Durumunda Güçlenmeye Hazır Oluř</p> <p>Bebek Davranıřının Organizasyonunda Güçlenmeye Hazır Oluř</p>			
------------------------------------	--	--	--	--	--

İntörn Uygulamaları Raporunun Hazırlanmasında Dikkat Edilecek Hususlar

- 1) Kapak sayfasında başlık olarak üniversite, fakülte, bölüm, anabilim dalı, dersin adı, OMÜ logosu, raporun konusu, gidilen uygulama yerinin adı, uygulama tarih/tarihleri, öğrenci ad soyad ve numarası, danışman ünvanı ve ad soyadı yazılır.
- 2) Giriş bölümüne uygulama konusuna yönelik kısa bir bilgi verilir.
- 3) Yapılan uygulamalar, uygulamaların amacı, uygulama hakkında öğrenilen teorik bilgiler, uygulamanın nasıl yapıldığı, kullanılan saęlık eğitimi materyalinin özellikleri belirtilir.
- 4) Gün içinde kullanılan ve izlenen hemşirelik rolleri (bakım verici rolü, eğitici rolü, danışmanlık rolü, koordinasyon rolü, yönetici rolü, destekleyici rolü, araştırmacı rolü, hasta savunuculuk rolü gibi) ve bu rollerin hangi uygulamalarda kullanıldığı belirtilir.
- 5) Uygulamanın size kattıkları, görüş ve önerileri
- 6) Yeni edinilen bilgiler,
- 7) Raporu yazarken akademik yazım dili kullanılır.
- 8) Raporlar en geç bir hafta içinde ilgili öğretim elemanlarına teslim edilir.
- 9) Raporlar sadece bilgisayarda Word metin düzeninde yazılacaktır. Times New Roman 12 punto iki yana yaslı, 1,5 satır aralıęı, başlık kalın ve 14 punto olacak şekilde düzenlenmelidir.
- 10) Kaynakça yazımı aşıęıdaki örneklerdeki gibi olmalıdır.

Metin İçi Kaynak Gösterme (APA Sistemi)

Bu sistem, tez metni içinde kaynak metinlere atıf yapılırken yazar soyadı, yayın yılı ve tercihen sayfa numarasının ön plana çıkarılması esasına dayanır. Alıntılanan ifadeden sonra parantez içinde yazarın/yazarların soyadı, eserin tarihi ve sayfa numarası yazılır ya da yalnızca parantez içinde yazarın/yazarların soyadı ve eserin tarihi bilgilerine yer verilir

a) Belirli bir cümle, kavram ya da paragraf için “.....” (Eliade, 1993: 14)

b) Çalışmanın bütününden etkilenildięi ya da o çalışmanın genel yapısının eleştirildięi, değerlendirildięi, tartışıldıęı vb. durumlar için..... (Eliade, 1993)

Eęer yukarıdaki örnekte, düşünceleri, eserleri, çalışmalarını değerlendiren birden fazla araştırmacı varsa, bu durumda soyadı sırasına göre göndermede bulunulur; yazarların isimleri arasında noktalı virgül konur. (Castells, 1983; Giddens, 1996; Habermas, 1996)

c) Yararlanılan kaynaęın belirli bir bölümünün kullanıldıęı ya da eserin bir bölümünden sonrasının tamamına göndermede bulunulduęu durumlar için (Giddens, 1996: 13- 24); ya da (Giddens, 1996: 13, vd.)

d) Metin ii konuşmada ok yazarlı kaynaklarda vd kullanılmalıdır. Walker vd. (2001), yaptıkları alıřmada.....

APA sisteminde metin iinde eserle ilgili fazla aıklama verilmez, bunlar kaynaklar bölümünde belirtilir. Kaynaklarda kitabın adı/makalenin bařlıęı/tezin adı/vb. italik ve ilk harften sonra (özel adlar dıřında) bütünüyle küçük Őekilde verilir.

Kaynakada Kaynak Gösterme (APA Sistemi)

Makale iin: Yazar soyadı, yazar ilk adının bař harfi,. (Yıl). Makalenin adı. Yayınlandıęı derginin adı, Derginin cilt numarası (Derginin sayı numarası), Makalenin sayfa numaraları aralıęı

Örnek;

Pasinlioęlu, T., & Gözüm, S. (1998). Birinci basamak saęlık hizmetlerinde alıřan saęlık personelinin saęlık davranıřları. Cumhuriyet Üniversitesi Hemşirelik Yüksekokulu Dergisi, 2(2), 60-68.

Rapor iin: Kurum adı. (Yıl). Rapor adı. Eriřilen link

Örnek;

T.C. Saęlık Bakanlığı Saęlık Bilgi Sistemleri Genel Müdürlüęü. (2018). Saęlık İstatistikleri Yıllıęı 2018. <https://dosyasb.saglik.gov.tr/Eklenti/36134.siy2018trpdf.pdf?0>

Teorik Ders Kapsamında (Seminer) Dikkat Edilecek Hususlar

- Kapak sayfasında bařlık olarak üniversite, fakülte, bölüm, anabilim dalı, dersin adı, OMÜ logosu, raporun konusu, gidilen uygulama yerinin adı, uygulama tarih/tarihleri, öęrenci ad soyad ve numarası, danıřman ünvanı ve ad soyadı yazılır.
- Her bir grup kendi konusu ile ilgili detaylı derleme (en az 3 sayfa) yazacaktır.
- Yapılacak derlemede İngilizce (en az 5) ve Türke kaynaklar kullanılacaktır. Kaynaklar güncel olmalıdır (2018 yılı ve sonrası).
- Her konu ile ilgili en az 300 kelimelik ingilizce özet oluşturulacaktır.

- Oluşturulan derlemeler sunu olarak sınıfa sunulacak, ayrıca o konu ile ilgili skeç oluşturulup sınıfta gösterisi yapılacaktır.
- Raporlar sadece bilgisayarda Word metin düzeninde yazılacaktır. Times New Roman 12 punto iki yana yaslı, 1,5 satır aralıęı, başlık kalın ve 14 punto olacak şekilde düzenlenmelidir.
- Kaynakça yazımı aşıęıdaki örneklerdeki gibi olmalıdır.

Metin İçi Kaynak Gösterme (APA Sistemi)

Bu sistem, tez metni içinde kaynak metinlere atıf yapılırken yazar soyadı, yayın yılı ve tercihen sayfa numarasının ön plana çıkarılması esasına dayanır. Alıntılanan ifadeden sonra parantez içinde yazarın/yazarların soyadı, eserin tarihi ve sayfa numarası yazılır ya da yalnızca parantez içinde yazarın/yazarların soyadı ve eserin tarihi bilgilerine yer verilir

a) Belirli bir cümle, kavram ya da paragraf için “.....” (Eliade, 1993: 14)

b) Çalışmanın bütününden etkilenildięi ya da o çalışmanın genel yapısının eleştirildięi, deęerlendirildięi, tartışıldıęı vb. durumlar için..... (Eliade, 1993)

Eęer yukarıdaki örnekte, düşünceleri, eserleri, çalışmaları deęerlendirilen birden fazla araştırmacı varsa, bu durumda soyadı sırasına göre göndermede bulunulur; yazarların isimleri arasında noktalı virgöl konur. (Castells, 1983; Giddens, 1996; Habermas, 1996)

c) Yararlanılan kaynaęın belirli bir bölümünün kullanıldıęı ya da eserin bir bölümünden sonrasının tamamına göndermede bulunulduęu durumlar için (Giddens, 1996: 13- 24); ya da (Giddens, 1996: 13, vd.)

d) Metin içi konuşmada çok yazarlı kaynaklarda vd kullanılmalıdır. Walker vd. (2001), yaptıkları çalışmada.....

APA sisteminde metin içinde eserle ilgili fazla açıklama verilmez, bunlar kaynaklar bölümünde belirtilir. Kaynaklarda kitabın adı/makalenin başlığı/tezin adı/vb. italik ve ilk harften sonra (özel adlar dışında) bütünüyle küçük şekilde verilir.

Kaynakçada Kaynak Gösterme (APA Sistemi)

Makale için: Yazar soyadı, yazar ilk adının baş harfi,. (Yıl). Makalenin adı. Yayınlandıęı derginin adı, Derginin cilt numarası (Derginin sayı numarası), Makalenin sayfa numaraları aralıęı

Örnek;

Pasinlioęlu, T., & Gözüm, S. (1998). Birinci basamak saęlık hizmetlerinde alıřan saęlık personelinin saęlık davranıřları. Cumhuriyet Üniversitesi Hemşirelik Yüksekokulu Dergisi, 2(2), 60-68.

Rapor için: Kurum adı. (Yıl). Rapor adı. Eriřilen link

Örnek;

T.C. Saęlık Bakanlığı Saęlık Bilgi Sistemleri Genel Müdürlüęü. (2018). Saęlık İstatistikleri Yıllıęı 2018. <https://dosyasb.saglik.gov.tr/Eklenti/36134,siy2018trpdf.pdf?0>

Uygulama Alanlarına Göre İstenilen Bilgiler

Milli Eęitim Bakanlığı'na Baęlı Okullar

- Okul Saęlıęı Formu ve Saęlık Eęitimi Planlama Formu **bir öęrenciye yönelik** doldurulacaktır,
- Formlar deęerlendirilerek öęrencideki saęlık sorunları/riskleri öncelięine göre belirlenecektir,
- Belirlenen saęlık sorunları/risklerine göre saęlık eęitimi planması yapılacak ve kullanılacak materyaller hazırlanacaktır,
- Medya okuryazarlıęı, siber zorbalık, saęlıklı yařam biçimi davranıřları (beslenme, spor, stresle bařetme vb.), teknoloji baęımlılıęı, geri dönüşüm atık yönetimi, ebeveynlere yönelik baęımlılıkla mücadele, insani deęerler (iyilik yapma, dürüstlük, yardımlařma vb.), boş zaman aktiviteleri ve saęlıęı geliştirme konularında eęitim verilecektir,
- Okulda anlatılan konulara yönelik saęlık panosu hazırlanacaktır,
- Öęrencilere yönelik saęlık taramaları (boy, kilo, görme vb.) yapılacaktır,
- Eęitimlere iliřkin ilgili formlar ve eęitim materyalleri uygulamada sorumlu öęretim elemanına teslim edilecektir.

Yařlı Bakım Merkezi

- Yařlı Bakım Merkezinde yařlı saęlıęına yönelik saęlık eęitimi yapılacak ve merkeze yönelik rapor hazırlanacaktır.
- Eęitimlere iliřkin ilgili formlar ve eęitim materyalleri uygulamada sorumlu öęretim elemanına teslim edilecektir

Halk Eęitim Merkezleri

- Halk Eęitim Merkezleri'nde saęlık eęitimi yapılacak ve merkeze yönelik rapor hazırlanacaktır.
- Eęitimlere iliřkin ilgili formlar ve eęitim materyalleri uygulamada sorumlu öğretim elemanına teslim edilecektir.

Fabrikalar

- İř ve iřçi saęlıęı deęerlendirme formu doldurulacaktır,
- Formlar deęerlendirilerek iřçilere yönelik saęlık riskleri belirlenecektir,
- İlgili formlar sorumlu öğretim elemanına teslim edilecektir.

Tüm Uygulamalara İliřkin Notlar

- ✓ Uygulama alanlarında eęitim esnasında kullanılmak üzere materyal geliřtirilecektir, (Brořür, afiř, maket, üç boyutlu görseller vb.)
- ✓ Uygulama alanlarında öğrenciler beyaz önlük giyecek; bunun yanında tüm öğrencilerin kimliklerini belirten yaka kartları takılı olacaktır,
- ✓ Giriř çıkıř saatleri; okullar için 08.30-16.00'dır, dięer uygulama saatleri ilgili öğretim elemanları tarafından iletilecektir.
- ✓ Her bir rapor 100 puan üzerinden deęerlendirilerek, tüm uygulama notuna %75 katkı saęlayacak řekilde yüzdesi alınarak nihai uygulama notu verilecektir.

**ONDOKUZ MAYIS ÜNİVERSİTESİ
SAęLIK BİLİMLERİ FAKÜLTESİ
HEMŞİRELİK BÖLÜMÜ
HALK SAęLIęI HEMŞİRELİęİ İNTÖRN UYGULAMASI DERSİ**



İNTÖRN UYGULAMA RAPORU

(Raporun Konusu)

(Uygulama Yerinin Adı)

(Uygulama Tarih/Tarihleri- GG.AA.YYYY)

(Öęrencinin Adı ve Numarası)

(Danışman Ünvanı ve Adı)

Samsun

Ay-Yıl

Rapor No:

Kültürlerarası Hemşirelik Uygulamaları Tanılama Rehberi

Tanım: Kültürlerarası hemşirelik ilk olarak 1950’li yıllarda Madeleine Leininger tarafından ortaya çıkarılmıştır. Yıllar geçtikçe dünyada önemi daha çok anlaşılmış ve 1970’li yıllarda bir kavram olarak anılmaya başlamıştır. Leininger’e göre kültürlerarası hemşirelik; farklı kültürden bireylere doğru ve yeterli hemşirelik bakımını sağlamak için kültürel değerler, inançlar ve uygulamalardaki benzerlikler ve karşıtlıkları dikkate alarak ve karşılaştırmalı çalışmalarla bireylerin kültürel bakımına, saęlık ve hastalık algılarına ve uygulamalarına yönelik yürütölen hemşirelik çalışma alanıdır (Temel, 2008; Tortumluoęlu, 2004). Kültürlerarası bakım; bir toplumda farklı kültür yapısına sahip bireylerin ve ailelerin ihtiyaçları doğrultusunda duyarlı şekilde saęlanan hemşirelik bakımıdır (Narayanasamy 2003, Narayanasamy and White 2005; Temel, 2008). Öncelikle evde bakım ve göçmen saęlıęı başta olmak üzere halk saęlıęı hemşirelięi uygulamalarının tüm alanlarında kullanılabilir.

Amaç: Kültürel özellikleri tanılayıp kültürlerarası hemşirelik bakımının önemini kavraması ve bu bilgileri hemşirelik bakım uygulamalarının içine entegre edebilmesi.

Kültürlerarası hemşirelik uygulanmasının hedefi; farklı kültürden bireylere doğru ve yeterli hemşirelik bakımını saęlayabilen, kültürel değerleri, inançları ve uygulamalardaki benzerlikler ve karşıtlıkları dikkate alan ve karşılaştırmalı çalışmalar yaparak bireylerin kültürel bakımına, saęlık ve hastalık algılarına ve uygulamalarına yönelik bilgi sahibi olabilen hemşireler yetiştirmektir.

Hedefler:

- Bakım verdięi bireyleri ve toplumu tanıyabilme
- Bakım verdięi bireylerin ve toplumun saęlık ve hastalıęa ilişkin değerlerini, inançlarını ve sosyal tutumlarını belirleyebilme
- Hemşirenin kendi kültürel değerleri ve inançlarına göre içinde bulunduęu toplumun kültürel yapısının benzerlik ve farklılıklarını analiz edebilme ve özümseyip, uyum saęlayabilme
- Bireylere kendi kültürel yapılarına uygun olarak bakım verebilme
- Kültürel farklılıklara sahip bireylere empatik yaklaşabilme
- Bireylerin kültürlerine saygı göstererek ve sabırla bakım verebilme
- Uzaktan eğitim yoluyla edindięi bilgi ve becerileri uygulamalarına aktarabilme

Kültürlerarası Hemşirelięe Yönelik Uygulamalardan Beklentiler

1. Kültürlerarası hemşirelięe yönelik uygulamalar: uygulama alanında toplum tanındıktan sonra bakım verilecek birey kültürel özellikleri tanılama alanlarına (**Bilgi Toplama ve Kültürel Özellikleri Tanılama Formu**) göre kültürel özellikler 4 ana alanda tanımlanır. Kültürel özellikler tanımlandıktan sonra belirlenen sorunlar doęrultusunda Bakım planı yapılarak bireyin kültürel özelliklerinden kaynaklanan sorunlar giderilmeye çalışılır.
2. Öğrenciden bu uygulama süresinde Bilgi Toplama ve Kültürel Özellikleri Tanılama Formu ve Saęlık Eęitimi Planlama Formu doldurmaları beklenir.

Bilgi Toplama ve Kültürel Özellikleri Tanılama Formu

Bireysel Özellikler

- 1- Adı- soyadı:
- 2- Yaş:
- 3- Cinsiyeti: Kadın () Erkek ()
- 4- Medeni durum: Evli () Bekar () Boşanmış ()
- 5- Evlilik örüntüsü (çok eşli, tek eşli evlilik, akraba evlilięi, endogamik-egzogamik evlilikler, dięer).....
- 6- Çocuk varlıęı: Var () Yok ()
- 7- Eęitim durumu: Okuryazar deęil () Okuryazar ()
İlköğretim () Lise () Üniversite ()
- 8- Ekonomik durum: Gelir giderden yüksek () Gelir gidere denk ()
Gelir giderden düşük ()
- 9- Aile yapısı: Ataerkil () Çekirdek () Geniş aile ()
 - Aile reisinin kim olduęu:.....
 - Ailede kararların nasıl ve kim tarafından verildięi:.....
 - Ailede kararlara katılma durumu:.....
 - Ailede kadının rolü:.....
 - Ailede erkeęin rolü:.....
 - Ailede çocuęun rolü:.....
 - Ailede yaşlının rolü:.....
 - Erkeęin rolü:.....
 - Bekar erkeęin rolü:.....
 - Evli erkeęin rolü:.....
 - Boşanmış erkeęin rolü:.....
 - Dul erkeęin rolü:.....
 - Kadının rolü:.....
 - Bekar kadının rolü:.....
 - Evli kadının rolü:.....
 - Gebe kadının rolü:.....
 - Boşanmış kadının rolü:.....

- Bekar anne olan kadının rolü:.....
 - Dul kadının rolü:.....
 - Çalıřan kadının rolü:.....
- 10- Ana dil (Türkçe ise 13. soruya geçiniz)
- 11- Eęer ana dili Türkçe deęilse Türkçeyi ne kadar bildięi:
Hiç () İhtiyaçlarını anlatacak kadar () İyi () Çok iyi ()
- 12- Ana dilini hangi tür iletişimde kullandıęı:
- 13- Ana dilini saęlık çalıřanları ile iletişimde kullanma durumu:
- 14- Doğduęu yer:
- 15- Göç durumu: Var () Yok () (17. soruya geçiniz)
- 16- Göç nedeni: Savař () Maddi sebepler () Doğal afetler ()
İklim () Öğrenim () Dięer ()
- 17- Kaç yıl önce göç geldięi:
- 18- Geleneksel giyinme biçiminin varlıęı: Var () Yok ()

Dinsel özellikler

- *Saęlıęı olumlu etkileyen dini uygulamalar*
Alkol kullanmamak () Tek eřlilik () Ölü hayvan eti yememek () Dięer
 - *Saęlıęı olumsuz etkileyen dini uygulamalar*
Gerekli olduęu halde saęlık çalıřanının karřı cinsten olması nedeniyle tedaviyi reddetmek ()
Kaderci davranıp saęlık arayışını reddetmek ()
Düzenli beslenmesi gereken kronik bir hastanın ısrarla oruç tutması ()
- 19- Bireyin mensup olduęu din:.....
- 20- Bireyin Dini uygulamalar: örtünmek () namaz kılmak ()
oruç tutmak () abdest almak () dini törenler ()
dini bayramlar () ibadet yerlerine gitmek ()
- 21- Bireyin etnik kökeni:.....
- 22- Etnik yapının özellikleri:.....
- 23- Etnik yapıya özgü uygulamalar:.....
- 24- Saęlıęa olumlu etki eden etnik uygulamalar:.....
- 25- Saęlıęa olumsuz etki eden etnik uygulamalar:.....

İletişim Özellikleri

- Hemcinsle selamlaşma şekli.....
- Karřı cinsle selamlaşma şekli.....
- Selamlaşma şekline etki eden faktörler.....
- Hitap şekline etki eden faktörler.....
- Saęlık personeli ile selamlaşma şekli.....
- Saęlık personeline hitap şekli (hemşire hanım, kızım, yavrum vb)
- Saęlık personeli ile selamlaşma şeklinden kaynaklanan sorunlar.....
- Saęlık personeline hitap şeklinden kaynaklanan sorunlar.....
- Hangi durumlarda sesin yükseltildięi (sevinç, gerginlik, heyecan vb)
- Hangi durumlarda sessizlięin tercih edildięi (üzüntü, saygı, hastalık, korku, endişe vb)..
- Dokunmanın ne anlama geldięi (sevgi, ilgi dięer)
- Dokunmaya engel teşkil eden faktörler.....

- Saęlık alıřanının dokunması gereken durumlardaki engeller (saęlık alıřanının karřı cinsten olması, iřlemin yakın mesafe gerektirmesi, dokunulacak vücut bölgesi özellikle aęız, meme, cinsel organlara yönelik dokunma, dięer)
- Göz temasının ne anlama geldięi (sevgi, ilgi, saygısızlık, dięer)
- Göz teması kurmadaki engeller (karřı cinsten olma, dięer)
- Saęlık alıřanı ile göz teması kurmada engel olup olmadıęı.....
- İletiřimde hangi mesafenin tercih edildięi.....
- İletiřimde aradaki mesafeyi nelerin belirledięi (karřıdakinin hem cins olması, tanıdık olması, aileden biri olması vb)
- Saęlık alıřanı ile mesafeyi belirleme sınırlılıklarının olup olmadıęı.....

26- řu anki saęlık durumunu nasıl algıladıęı

(0-2: ok Kötü, 3-4: Kötü, 5-6: Orta, 7-8: İyi, 9-10: ok iyi)

0	1	2	3	4	5	6	7	8	9	10
---	---	---	---	---	---	---	---	---	---	----

27- En son ne zaman saęlık kuruluşuna bařvurduęu:

30 gün () 3 ay () 6 Ay () 1 yıl ve üstü ()

28- Tarama testlerini yaptırma durumu:

Mammografi () Klinik meme muayenesi () Pap-smear ()

Prostat Muayenesi () Dięer ()

29- Herhangi bir hastalıęının olup olmadıęı: Var () Yok ()

30- Sürekli kullandıęı bir ila var mı: Var () Yok ()

31- Düzenli kontrollere gider mi: Evet () Hayır ()

32- Saęlıęı nasıl tanımlarsınız:

33- Hastalıęı nasıl tanımlarsınız:

34- Hastalandıęınızda ilk nereye bařvurursunuz?

Saęlık Kuruluşuna () Hoca, üfürükü vb. () Dięer ().....

35- Size göre hastalık nedenleri nelerdir?

- Kader ()
- Kötü řans ()
- Kötü ruhlar ()
- Allah'ın yapılan bir kötü davranıřa yönelik cezası ()
- Virüs, bakteri ve dięer organizmalar ()
- Yanlıř yeme düzenlemeleri
- evresel deęiřiklikler
- Üzüntü ya da kayıplar
- Dięer ().....

36- Beslenme biçimi: Günde üç öğün () Günde iki öğün () Düzensiz ()

37- Kültürel olarak yenilmesi yasak olan yiyeceklerin varlıęı: Yok () Var ().....

38- Yenilmesi kutsal olan besinler:

39- Özel durumlarda beslenme (hastalık, gebelik, emzirme, menstruasyon gibi)

- Hijyen alışkanlıkları
- Egzersiz
- Madde kullanımına bakıř
- Cinsellięe yönelik geleneksel uygulamalar

- Kadın ve erkeęe özgü cinsel normlar
- Homoseksüellięin hoş görülmesi veya yasaklanması
- Cinsel iliřkinin yasaklandıęı durumlar (kadınlarda evlilik öncesi, gebelik dönemi, lohusalık dönemi, emzirme süreci, menstruasyon gibi)

40- Saęlıęı korumaya yönelik uygulamalar:

- Bitki kullanımı ()
- Muska takma ()
- Yatır ve türbelere gitme ()
- Nazarlık takma ()
- Nazar duaları okuma ()
- Geleneksel řıfa verenlere gitme ()
- Egzersiz yapma ()
- Saęlıklı beslenme ()
- Dięer

41- Hastalıkların tedavisine yönelik geleneksel uygulamalar:

Geleneksel ilaçlar ()

Yatır ve türbelere gitme ()

Geleneksel řıfa verenlere gitme (şey, üfürükçü, kırık-çıkıkçı vb) ()

Muska yazdırma ()

Hastalıęa neden olduęu düşünölen kötü ruhu bedenden çıkartma, büyü bozma ve yaptırma()

Dięer

42- Gebe kalmaya yönelik geleneksel uygulamalar

43- Gebelięi önlemeye yönelik geleneksel uygulamalar

44- Gebelięi sonlandırmaya yönelik geleneksel uygulamalar

45- Doğumun kolay olmasına yönelik geleneksel uygulamalar

Çömelme () Tatlı gıdalar tüketme () Manda yoęurdu yememe ()

Öne doğru eęilip arkasını sallama () Sıcak suya oturma ()

Zeytinyaęı ile hazneye masaj yapma () Dięer ()

- Lohusalık dönemine yönelik geleneksel uygulamalar:.....
- Lohusanın beslenmesine yönelik geleneksel uygulamalar:.....
- Uterus involüsyonunu gerçekleřtirmeye yönelik geleneksel uygulamalar:.....
- Süt salınıřını artırmaya yönelik geleneksel uygulamalar:.....
- Doğum sonu psikolojik problemlere yönelik geleneksel uygulamalar:.....
- Doğum sonu meme bařı çatlaklarını tedavi etmeye yönelik geleneksel uygulamalar
- Lohusalık dönemine yönelik dięer geleneksel uygulamalar:.....
- İnfertiliteye yönelik geleneksel uygulamalar:.....
- Bebeklik dönemine yönelik geleneksel uygulamalar:.....
- Bebek bakımına yönelik geleneksel uygulamalar:.....
- Emzirme (Emzirmeye bařlama zamanı, sütün fazla olması için yapılan uygulamalar, süttten kesme zamanı) :.....
- Bebeęin göbek bakımına yönelik geleneksel uygulamalar:.....
- Bebeęin ek besinlere geçme biçimi ve zamanına yönelik geleneksel uygulamalar
- Kundaklama:.....

- Bebeęin hijyenine yönelik geleneksel uygulamalar (tırnak kesimi, banyo, konaęı giderme biçimi, höllük kullanımı, dięer) :.....
- Bebeęi kolay uyutmaya yönelik geleneksel uygulamalar:.....
- Bebek bakımına yönelik dięer geleneksel uygulamalar:.....
- Bebekte yaygın görülen saęlık sorunlarına yönelik geleneksel uygulamalar:.....
- Fizyolojik sarılıęa yönelik geleneksel uygulamalar:.....
- Pamukçuęa yönelik geleneksel uygulamalar:.....
- Pişięe yönelik geleneksel uygulamalar:.....
- Gaz sancısını gidermeye yönelik geleneksel uygulamalar:.....
- Kabızlıęı gidermeye yönelik geleneksel uygulamalar:.....
- İshali gidermeye yönelik geleneksel uygulamalar :.....
- Çocuk bakımına yönelik geleneksel uygulamalar:.....
- Kronik hastalıklara yönelik geleneksel uygulamalar:.....
- Yaygın görülen saęlık problemlerine yönelik geleneksel uygulamalar:.....
- Kırık-çıkıkta geleneksel uygulamalar:.....
- Zehirlenmelerde geleneksel uygulamalar:.....
- Kanamalarda geleneksel uygulamalar:.....
- Ağrıya yönelik geleneksel uygulamalar:.....
- Menopoz dönemindeki kadınlara yönelik geleneksel uygulamalar:.....
- Menopozun algılanıř biçimi:.....
- Menopoza yönelik tutum:.....
- Menopoz dönemindeki yakınmalarla geleneksel baş etme yolları:.....
- Ölüm ve ölmek üzere olan bireylere yönelik geleneksel uygulamalar:.....
- Ölüme hazırlık davranıřları:.....
- Gömme uygulamaları:.....

Gereksinime göre belirlenen Saęlık Eęitimi konuları:

- 1.
- 2.
- 3.
- 4.

Uygulamayı Yapan Öğrencinin Adı-Soyadı:

İmza:

Yaşlı Saęlıęı Uygulama Rehberi

Dünyada ve ülkemizde yaşlı nüfus oranının yükselmesi, kronik hastalıklardaki artış, kırsal yaşamdan kentsel yaşama geçiş, aile yapısındaki deęişiklikler gibi faktörlerle birlikte yaşlı bakım gereksinimleri de artmaktadır. Artan gereksinimlerin karşılanması amacıyla yaşlıyı saęlık ve sosyal hizmet boyutuyla bütüncül olarak ele alarak yaşlılara verilecek hizmeti planlamak önemlidir.

Tanım: Yaşlılık, insanın doğumu ile başlayan yaşam süresince, ölümden önce yaşanan kronolojik bir kavramdır. Zaman faktörüne baęlı olarak kişinin deęişen çevreye uyum saęlama kudreti ile organizmanın iç ve dış etmenler arasında denge saęlama potansiyelinin azalması ve böylece yaşlanma ile ölüm olasılıęının yükselmesidir.

Amaç: Yaşlı ve bakıma muhtaç kişilerin fiziksel, sosyal ve ruhsal yönden yaşam kalitesinin en üst düzeye çıkarılması. Yaşlı saęlıęı uygulanmasının hedefi; yaşlı bireylerin gereksinim duyduęu bakımı yerine getirebilen, gerekli ortamları hazırlayan ve sunan, yaşlı bireylerin yaşam kalitesinin artırılmasına katkı saęlayan, yaşlı bakım hizmetlerini uygulayan çözüm üretebilen, analitik düşünme yeteneęine sahip öğrenciler yetiştirmektir.

Hedefler

- 1) Kurumda yaşayan yaşlıların genel fiziksel, sosyal ve psikolojik İhtiyaçlarını belirleyebilme
- 2) Kurumda yaşayan yaşlıların Günlük Yaşam Aktivitelerini belirleyebilme
- 3) Kurumda yaşayan yaşlıların Saęlık sorunlarını saptayabilme
- 4) Kurumda yaşayan yaşlıların Saęlık sorunlarına yönelik girişimleri planlama, uygulama ve deęerlendirebilme
- 5) Kurumda yaşayan yaşlıların yaşadıkları fiziksel ortamı yaşlı saęlıęı açısından deęerlendirebilme
- 6) Kurumda yaşayan yaşlılara bakım veren bireylerin bakım yükünü deęerlendirebilme ve buna yönelik girişimleri planlayabilme
- 7) Yaşlılara verilen saęlık ve sosyal hizmet birimlerini bilme ve işbirlięi yapabilme
- 8) Uzaktan eğitim yoluyla edindięi bilgi ve becerileri uygulamalarına aktarabilme

Yaşlıya Yönelik Uygulamalardan Beklentiler

- 1) Huzurevi'nde yaşayan yaşlı bireylere yönelik uygulamalar: Günlük yaşam aktivitelerinde sınırlılıęı olan, saęlık sorunu olan 60 yaş ve üzeri yaşlılar izlem /vaka çalışması olarak tespit edilerek veri toplama aşamasına geçilir. Yaşlı izlem formu rehberlięinde yaşlının saęlık sorunları ya da gereksinimleri belirlenir. Belirlenen sorunlar doğrutusunda Bakım planı yapılarak yaşlının sorunları giderilmeye çalışılır.
- 2) Öğrenciden bu uygulama süresinde ilgili formları doldurmaları beklenir.
- 3) Uygulama Çarşamba-Perşembe günleri saat 9:00-17.00 arası olacaktır.

Yaşlı Saęlıęı Deęerlendirme Formu

ÖYKÜ	
Adı Soyadı:	Boy/kilo / BKİ):
Doęum tarihi/yaş:	
Cinsiyeti:	
Eęitimi:	
Medeni durumu:	
Çocuk sayısı:	
İşi-mesleęi:	
Gelir kaynakları:	

Sosyal güvence: Emeklilik durumu: Kronik hastalık: Geçirdięi ameliyat: Aşılar: Sigara/alkol kullanımı durumu (süresi ve sıklıęı):	Şu anki saęlık sorunları: (HT, Kalp Damar yetmezlikleri...		
	Kullandıęı İlaçlar		
	İlacın Adı	Dozu/kullanım zamanı	Kullanım zorluęu

YAŞLI BİREY İÇİN FİZİK TANILAMA REHBERİ

	Tarih	Tarih	Tarih	Tarih	Tarih
YAŞAM BULGULARI					
Kan Basıncı					
Nabız					
Solunum					
Vücut ısısı					

İZLEM BULGULARI		
BAŞ	VAR	YOK
Anormal saę dökülmesi		
Kepek		
Bit		
Kaşıntı		
GÖZ		
Gözde kuruluk:		
Gözde kızarıklık:		
Konjoktivada solukluk:		
Gözde kaşıntı:		
Görme kaybı (yakın- uzak-bulanık görme):		
Çift görme, sinek uçuşması		
Çapaklanma		
Aęrı		
Göz kapaklarında şişlik,ödem		
Gözlük, Lens kullanımı		
KULAK		
Akıntı		
Kaşıntı		
Çınlama		
İşitme kaybı		
Denge kaybı		

Aęrı		
İşitme cihazı kullanımı		
BURUN		
Tıkanıklık		
Akıntı		
Kanama		
Alerji durumu(toz-polen vb.)		
Koku alımında azalma		
Deformite		
AĞIZ ve BOĞAZ		
Dudaklarda çatlaklık/kuruluk		
Dudaklarda uçuk		
Dudaklarda siyanoz		
Ağız kokusu		
Diş çürüęü		
Diş sayısında eksiklik		
Dişeti sorunu		
Diş protezi		
Dilin özellięi(renk, çatlaklık)		
Tat almada deęişiklik		
Konuşma güçlüęü		
Yutma güçlüęü		
Ses kısıklığı		

MEME		
Memede aęrı		
Şişlik, kitle		
Akıntı		
Meme cilt görünümünde deęişiklik		
Memede asimetri		
Meme başı anomalisi		
SOLUNUM SİSTEMİ		
Solunum tipi (wheezing, raller, cheyne stokes, kusmaul vb.)		
Solunum güçlüğü (Dispne, Apne, Ortopne)		
Öksürük		
Hemoptizi		
Balgam		
Göğüs aęrısı		
ÇİLT		
Ciltte döküntü Alerji		
Pigmentasyonda deęişiklik		
Kuruluk İyileşmeyen yara		
TIRNAKLAR		
Kırılma Kalınlaşma		
Renk deęişiklięi		
KARDİYOVASKÜLER SİSTEM		
Deri rengi- dudak, dil,oral mukoza vb alanlarda siyanoz		

Tırnak yataklarındaki kapiller geri dolumunda deęişiklik		
Ekstremitelerde renk,ısı,hassasiyet deęişiklięi		
Kalp ritminde deęişiklik		
Nabızda ritim bozukluk		
Ödem		
Varis		
ÜRİNER SİSTEM		
Aęrılı idrar		
Sık idrara çıkma		
İdrar kaçıрма,		
Gece idrara çıkma		
İdrar rengi ve kokusunda deęişiklik		
GASTROİNTESTİNAL SİSTEM		
Mide aęrısı Bulantı		
Kusma		
Sindirim güçlüęü		
Diyare Karında gerginlik		
Karında hassasiyet		
Konstipasyon		
İştah deęişiklięi (artma, azalma/süresi)		
Hematemez		
Karında gerginlik, hassasiyet		
Karın aęrısı		

Anüste kaşıntı		
KAS İSKELET SİSTEMİ		
Ekstremitelerde Őekil bozukluęu		
Hareket kısıtlılıęı		
Kramp		
Ödem,		
Kızarıklık,		
Kuvvet ve his kaybı		
Uyuşma		
Paralizi		
Skolyoz, lordoz, kifoz		
Aęrı (kasta, sırtta, kemikte vb)/Yeri		
Kaslarda atrofi/zayıflık/güçsüzlük		
Eklemlerde şişlik/sertlik/kızarıklık/aęrı		
NÖROLOJİK SİSTEM		
His kaybı		
Uyuşma		
Görme,işitme,konuşmada güçlük		
Dengede problem		
Hatırlama güçlüğü		
El/bacaklarda titreme		
Baş aęrısı		
Bayılma		

Tremor		
GENİTO-ÜRİNER SİSTEM		
Hemoroid		
Rektumda kanama		
Anal fissur		
Erkek		
Peniste yara		
Testis ve skrotumda ağrı,şişlik		
Kasık ağrısı		
Prostat hipertrofisi		
İnfertilite (var, yok/tedavi?)		
GYE (tanı/tedavi) (Genital sięiller)		
CYBH (tanı/tedavi) (Hepatit B, Sifiliz, Gonore, Aids vd)		
Cinsel ilişkide deęişiklik (cinsel aktivitede azalma, libido azlıęı, erektil disfonksiyon, ağrı vd.)		
İnguinal bölgede herni		
Kadın		
Postkoital kanama		
Vulvanın genel görünümü (kızarıklık, koku, pruritis ödem, varis, hematoma, kılların daęılımı, laserasyon vb.)		
Vulvada ağrı		
Vaginal akıntı		
Perine hijyeni (taharetlenme)		
Düzenli olarak KKMM yapma		
Düzenli mamografi		

Menopozal Őikayetleri (sıcak basması, duyuę deęiŐiklikleri vb.)		
Menopoza iliŐkin İlaç kullanımı (adı/dozu)		
Gravida		
Para		
GYE (tanı/tedavi) (Vajinit, Trikomonas , bakteriyel vajinozis, klamidy a vd.)		
CYBH (tanı/tedavi) (Sifiliz, Gonore, Herpes Simpleks tip II, Aids,)		
Cinsel iliŐkide deęiŐiklik (var/yok, aęrı, cinsel istekte azalma, isteksizlik, kuruluk, vb.)		
ENDOKRİN SİSTEM		
İdrar miktarında deęiŐiklik		
Çok su içme		
Egzoftalmi		
Kiloda deęiŐiklik		

	1. Hastanın baęımlılık derecesi (Barthel indeksine göre belirlenecek)	2. Basınç Ülseri Riski(Braden Skalası)	3. Aęrı /Cilt Deęerlendirmesi (Lokalizasyon, Skor, Nitelik Tedavi)	4. Bilinç Düzeyini Deęerlendirme (Yere, kiŐiye ve zamana oryantasyonu)
Tarih				

BARTHEL İNDEKSİ

1. Beslenme (10)

10 puan: Tam baęımsız. Yemek yemek için gerekli aletleri kullanır.

5 puan: Bir miktar yardıma ihtiyaç duyar. Biftek kesme gibi bazı işlerde.

0 puan: Yapamaz

2. Tekerlekli sandalyeden yataęa ve tersine geçiş (15)

15 puan: Tam baęımsız.

10 puan: Geçiş sırasında minimal yardım alır veya yapacaęı işlerin sırası hatırlatılır.

5 puan: Tek başına yatakta oturma pozisyonuna geçebilir ama geçiş için yardım gereklidir.

0 puan: Tamamen yataęa baęımlı

3. Kendine bakım (5)

5 Puan: Elini yüzünü yıkıyabilir, dişlerini fırçalayabilir, tıraş olabilir, makyaj yapabilir.

0 puan: Kişisel bakımda yardıma ihtiyaç duyar.

4. Tuvalet Kullanımı(10)

10 Puan: Baęımsız (oturup kalkma, giyinme, tuvalet kaęıdını kullanma).

5 Puan: Yardıma ihtiyaç duyar, ancak bazı hareketleri kendi yapabilir.

0 puan: Baęımlı

5. Yıkanma(5)

5 puan: Baęımsızdır

0 puan: Yardıma ihtiyacı vardır

6. Düzgün yüzeyde yürüme(15)

15 puan: Hasta yardımsız olarak 45 metre yürüeyebilir. Breys, baston , koltuk deęneęi, yürüteç kullanabilir. Breys kullanıyorsa kilitleyip açabilmeli, oturup kalkabilmeli, mekanik destekleri yardımsız kullanabilmelidir.

10 puan: Hasta yukardakileri yapmak için yardıma veya gözetime ihtiyaç duyar. Fakat 45 metreyi yardımla yürüeyebilir.

6A. Tekerlekli sandalyeyi kullanabilme (uygunsa) (5)

5 Puan: Hasta yürüyemez ama tekerlekli sandalyeyi kullanabilir. Hasta köşeleri dönebilir. Yataęa, tuvalete yanaşabilir. Tekerlekli sandalyeyi en az 45 metre kullanabilmelidir. Eęer hasta yürüme bölümünden puan alırsa, ayrıca bu bölümden puan verilmez.

0 puan: Tekerlekli sandalyede oturabilir ancak kullanamaz

7. Merdiven inip çıkma(10)

10 puan: Baęımsız inip çıkabilir, ancak destek kullanabilir (trabzan, baston, koltuk deęneęi...)

5 puan: Hasta yukardaki işleri yapmak için yardıma veya gözetime ihtiyaç duyar

0 puan: Yapamaz

8. Giyinip soyunma(10)

10 puan: Hasta giyinip soyunabilir. Ayakkabı bağlarını çözebilir, bağlayabilir. Korse veya breys takıp çıkarma bu maddeye dahil deęildir. Hastaya kolaylık sağlayacak elbiseler giydirilmelidir.

5 puan: Hasta bu işler için yardıma gereksinim duyar. İşin en az yarısını kendisi yapabilmeli ve işlem uygun sürede tamamlanmalıdır. Sutyen takıp çıkarma puanlamaya dahil edilmez

0 puan: Tam baęımlıdır

9. Barsak bakımı (10)

10 puan: Kontinan (Suppozituar kullanılabilir veya gerekirse lavman yapılabilir. Örneęin, spinal kord yaralanmalı olgular)

5 puan: Hasta suppozituar koymak veya lavman yapmak için yardıma ihtiyaç duyar.

0 puan: İnkontinan

10. Mesane bakımı(10)

10 puan: Hasta gece ve gündüz mesanesini kontrol edebilmelidir. Spinal kord yaralanması olan kateterli hastalar, kateter bakımını baęımsız olarak yapabilmeli, takıp çıkarabilmelidir.

5 puan: Bazen tuvalete yetişemez veya sürgüyü bekleyemez; altına kaçıırır.

0 puan: İnkontinans veya kateterli ve kontrol edemez

PUANLAMA

0-20 puan: Tam baęımlı

21-61 puan: İleri derecede baęımlı

62-90 puan: Orta derecede baęımlı

91-99 puan: Hafif derecede baęımlı

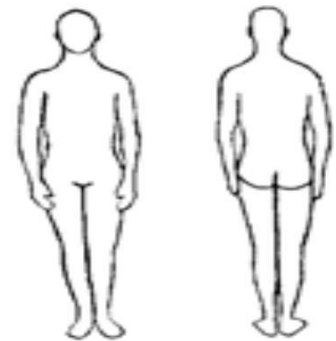
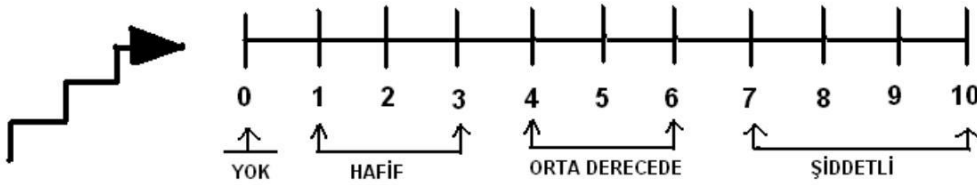
100 puan: Tam baęımsız

2. BRADEN SKALASI (Basınç Ülseri Riskini Deęerlendirme)

BRADEN SKALASI (uygun sayıyı daire içine alın ve toplam skoru hesaplayın)

Duyu / algı	Nem	Aktivite	Hareketlilik	Beslenme	Sürtünme	Toplam
Tamamen sınırlı 1	Sürekli nemli 1	Yataęa Baęımlı 1	İmmobil 1	Çok kötü 1	Problem 1	
Çok sınırlı 2	Çok nemli 2	Sandalye 2	Çok Sınırlı 2	Yetersiz 2	Olası problem 2	
Hafif Sınırlı 3	Ara sıra nemli 3	Ara sıra yürüyor 3	Hafif Sınırlı 3	Yeterli 3	Problem yok 3	
Bozulma yok 4	Nadiren nemli 4	Sık sık Yürüyor 4	Sınırlama yok 4	Çok iyi 4		
Toplam Braden skalasının 16'dan az olması basınç ülseri riskini gösterir						

3.AĞRI/CİLT LEZYONU DEęERLENDİRME SKALASI



Resim Üzerinde Cilt Lezyonlarının Yerlerini Tanımlayınız :

.....

.....

FONKSİYONEL SAęLIK ÖRÜNTÜLERİ	ÖęRENCİ NOTLARI
<p>SAęLIęI ALGILAMA</p> <ul style="list-style-type: none"> • Yaşlılıęı kabulleniş • Saęlık davranışları (saęlık kontrollerini yaptırma vb.) • Kronik bir saęlık problemi varsa uyumu (diyeti,tedavisi vb.) 	
<p>BESLENME</p> <ul style="list-style-type: none"> • Beslenme davranışları • Önerilen diyet deęişikliklerine uyma • Öęün sayısı • Her öęünde tüketilen gıdalar • Sıvı tüketimi • Beslenme üzerinde etkisi olan engelleyici faktörler 	
<p>BOŞALTIM</p> <ul style="list-style-type: none"> • Stomaya uyum • İnkontinansa uyum • Üriner katater varlıęı ve uyumu 	
<p>AKTİVİTE-EGZERSİZ</p> <ul style="list-style-type: none"> • Kendi özbakımını saęlama: Banyo, giyinme, temizlik, ev işleri • Alışveriş, yemek pişirme vb. • Yürüyüş (süre ve sıklık) • Aktivite/egzersiz üzerinde engelleyici faktörler (obezite, denge problemi, osteoporos vb.) • Etkinliklere katılma (yaşlı danışma merkezlerine katılma, akranlarıyla bir araya gelme vb.) Hobileri 	
<p>UYKU-DİNLENME</p> <ul style="list-style-type: none"> • Uyku özellikleri (derin uyuma, sık uyanma, uyuyamama, uyku süresi) • Uyumaya engel olan durumlar • Uyumayı kolaylaştıran durumlar • Gündüz uyuma alışkanlıęı 	
<p>BİLİŞSEL ALGILAMA</p> <ul style="list-style-type: none"> • İletişim kurma, sürdürme • Sosyal çevreye uyum 	

FONKSİYONEL SAęLIK ÖRÜNTÜLERİ	ÖęRENCİ NOTLARI
<p>KENDİNİ ALGILAMA-KAVRAMA BİÇİMİ</p> <ul style="list-style-type: none"> • İinde bulunduęu dnemi nasıl deęerlendiriyor • Gemiři ile kıyasladıęında kendini nasıl gryor • Bu dnemle iliřiikli en ok endiře duyduęu alanlar 	
<p>ROL-İLİŐKI BİÇİMİ</p> <ul style="list-style-type: none"> • Eři ile iletiřimi (yařıyorsa) • Dięer aile bireyleriyle iletiřimi • Sahip olduęu rollerdeki deęiřiklikler (kayıp ya da eklenen yeni roller) • Yakın evresi ile iletiřimi/sosyal destek aęları • Kendisine en yakın grdęu kiři/kiřiler • Kendisini ziyaret etme sıklıkları • Yardıma gereksinimi olduęunda yardım alınan birey/bireyler 	
<p>BAŐETME-STRESİ İLE BAŐETME BİÇİMİ</p> <ul style="list-style-type: none"> • Stres yaratan durumlar (kayıpları, bakım glę, hastalıklar, ekonomik glk vb.) • Stresli durumlardaki davranıř biimi (yalnız kalma, uyuma, aęlama, alkol, sigara kullanımı vb.) • Depresyonu dřndrebilecek durumlar (yorgunluk, sosyal aktivitelerin azalması vb.) 	
<p>İNAN VE DEęERLER</p> <ul style="list-style-type: none"> • Bireyin destek kaynakları • Bireyin g ve umut kaynaęı 	

Gereksinime gre belirlenen Saęlık Eęitimi konuları:

- 1.
- 2.
- 3.
- 4.

Ana-Çocuk Sağlığı Uygulama Rehberi

Ana sağlığı, gerek nüfus içerisindeki paylarının büyüklüğü, gebelik, doğum ve loğusalık gibi yaşadıkları fizyolojik özellikleri açısından potansiyel risk taşımaları, sağlık düzeylerinin istenilen seviyede olmaması gibi nedenlerle Türkiye’de genel sağlık sorunlarının önemli ve öncelikli konularından birini oluşturmaktadır.

Çocukluk dönemi, intrauterin dönem ile yetişkinlik dönemi arasında yer alan geçiş dönemidir. Doğumla başlayıp gençlik döneminin sonuna kadar devam eden bu dönem yetişkinlik yaşamının temelini oluşturması ve sağlıklı çocukların sağlıklı bir toplum meydana getirmesi bakımından oldukça önemlidir.

Tanım: Ana-çocuk sağlığı kavramı kadınların gebelik, doğum ve lohusalık dönemlerini sağlıklı geçirmelerini; bebek ve çocukların sağlıklı büyüüp gelişmeleri için gerekli süreçleri tanımlayan bir kavramdır. Ana sağlığı hizmetleri çocuk sağlığı hizmetleri ile birlikte ana çocuk sağlığı hizmetleri adı altında birinci basamak sağlık hizmetlerinin en önemli, özelliği nedeniyle de en ağırlıklı hizmetlerinden biridir. Çocuk sağlığı düzeyi bir ülkenin kalkınmışlık ve refahının en önemli göstergesidir.

Amaç: Birinci basamakta verilen ana-çocuk sağlığı hizmetlerini kavrayıp, uygulaması.

Ana çocuk sağlığı uygulanmasının hedefi; gerek annenin gerekse çocuğun gereksinim duyduğu bakımı yerine getirebilen, gerekli ortamları hazırlayan ve sunan, ana çocuk sağlığı hizmetlerinin önemine inanıp ana çocuk sağlığı göstergelerini iyileştirmek için çalışan, analitik düşünme yeteneğine sahip öğrenciler yetiştirmektir.

Hedefler

1. Ana sağlığının önemini kavrayabilme ve gebe izlemine yapabilme
2. Ana çocuk sağlığı göstergelerini açıklayabilme
3. Ana ölüm nedenlerini bilme, lohusa takibini yapabilme
4. Büyüme gelişmenin tanımını yapabilme
5. Büyüme gelişmeyi etkileyen faktörleri açıklayabilme
6. Büyüme ve gelişmenin izlem değerlendirmesini yapabilme
7. 0-1 yaş ve 1-6 yaş çocuk izlemelerini yapabilme
8. Bebek ve çocuk ölüm nedenlerini açıklayabilme
9. Çocuklarda önemli sağlık sorunlarını bilme.
10. Uzaktan eğitim yoluyla edindiği bilgi ve becerileri uygulamalarına aktarabilme.

Ana çocuk Sağlığı Uygulamalardan Beklentiler

1. Gebelerin fizik muayenesi, hastalık, aile planlanması kullanma durumları, alışkanlıkları, önceki ve mevcut gebelik öyküsü değerlendirmesi yapılır, böylece ihtiyaç duyduğu eğitim ve bakım gereksinimleri belirlenir. Belirlenen sorunlar doğrultusunda bakım planı yapılarak gebenin sorunları giderilmeye çalışılır.
2. Öğrenciden gebe değerlendirmesi için ilgili formlar ve Sağlık Eğitimi Planlama Formu doldurmaları beklenir.

3. Lohusanın vital bulguları, uterus kontrolü, ödem, ağrı ve varis kontrolü, hastalık ve obstetrik deęerlendirmesi, bebeęi besleme şekli, emzirme sıklığı deęerlendirmesi yapılır. Belirlenen sorunlar doęrultusunda bakım planı yapılarak gebenin sorunları giderilmeye çalıřılır.
4. Öğrenciden lohusa deęerlendirmesi için ilgili formlar ve Saęlık Eęitimi Planlama Formu doldurmaları beklenir.
5. 15-49 yař arası kadınların hastalık ve obstetrik deęerlendirmeleri yapılır, aile planlaması kullanma durumları incelenir eęitim ihtiyaçları deęerlendirilir ve giderilmeye çalıřılır.
6. Öğrenciden bu ařamada 15-49 yař arası kadınların hastalık ve obstetrik deęerlendirme formu, Saęlık eęitimi planlama formu aile planlaması deęerlendirme formu doldurmaları beklenir.
7. 0-1 yař çocukların vital bulgu, fiziksel muayene, gelişim izlemi, baęıřıklama takibi, beslenme durumu deęerlendirmesi yapılır. Belirlenen sorunlar doęrultusunda bakım planı yapılarak 0-1 yař çocukların sorunları giderilmeye çalıřılır.
8. Öğrenciden bu ařamada ilgili formlar ve Saęlık Eęitimi Planlama Formu doldurmaları beklenir.
9. 1-6 yař çocukların gelişim izlemi, beslenme ve baęıřıklama durumu deęerlendirmesi yapılır. Belirlenen sorunlar doęrultusunda bakım planı yapılarak 1-6 yař çocukların sorunları giderilmeye çalıřılır.
10. Öğrenciden bu ařamada ilgili formlar ve Saęlık Eęitimi Planlama Formu doldurmaları beklenir.

GEBE TAKİP FORMU

Gebenin Adı Soyadı:

Tarih:

Sosyal Güvencesi:

Yaşı:

Eęitimi:

İři:

Evlenme Yaşı:

Kan Grubu:

Akraba Evlilięi Varlıęı:

Aile Tipi:

Adres:

Yařadığı mekanın alt yapı kořulları; tuvalet, su kaynaęı •

Yařadığı mekanın elektrik ve ısınma kaynaęı

Yaşadığı yerin en yakın saęlık kuruluşuna uzaklığı ve ulaşım şartları

Alışkanlıkları:

Alkol

Sigara

Uyuşturucu:

Toprak yeme:

Dięer:

Eşinin Yaşı:

Eđitimi:

İşi:

Kan Grubu:

Aile planlaması yöntemi kullanma durumu:

Hastalık öyküsü:

- Kronik sistemik hastalıklar
- Geçirilmiş veya tedavisi sürmekte olan enfeksiyon hastalıkları (tüberküloz, brucella, paraziter hastalıklar, vb.)
- Cinsel yolla bulaşan enfeksiyon (CYBE) öyküsü
- Psikiyatrik hastalıklar
- Kan transfüzyonu
- Talasemi taşıyıcılığı
- Geçirilmiş operasyonlar
- Geçirilmiş jinekolojik operasyonlar (histerotomi, myomektomi vb.)
- İlaç allerjisi
- İnfertilite mevcut ise süresi, gördüğü tedaviler
- Tetanoz Aşısı Durumu: Evet () sayısı Hayır ()
- Sürekli Kullandığı İlaçlar:

Soygeçmiş:

Obstetrik Öyküsü:

- Gebelik sayısı:
- Canlı çocuk sayısı:
- Önceki Gebeliğinde Problem Yaşamış mı: Evet () Hayır ()
- Önceki doğum şekli: ()Normal ()Normal müdahaleli ()Sezeryan
- Önceki Postpartum da Problem Yaşamış mı: Evet () Hayır ()
- Önceki bebeğini besleme şekli ve süresi: Sadece Anne Sütü () Anne sütü-Mama () Mama()
- Maternal komplikasyonlar (gebelik sırasında yaşanan komplikasyonlar; kanama, preeklampsi, eklampsi,

gestasyonel diyabet, tromboz, emboli vb.).

- Doğumların kim tarafından nerede yapıldığı
- Doğum aęırlığı
- Cinsiyeti (biliniyorsa)

- Doğum sırasında yaşanan komplikasyonlar (plasentanın erken ayrılması, plasenta previa, makat, transvers ve dięer prezentasyon anomalileri, uzamış doğum eylemi, üçüncü derece perine yırtıkları ve masif kanama, plasentanın elle çıkarılması).
- Gebelięin sonlanma şekli ve gebelik haftası (normal doğum, sezaryen, müdahaleli doğum/kürtaj, kendilięinden düşük, isteyerek düşük, teropatik düşük, ektopik gebelik, mol gebelięi).
- Doğum sonrası yaşanan komplikasyonlar (kanama, sepsis, depresyon, meme absesi vb.).
- Fetal komplikasyonlar (hidrops fetalis, resüsitasyon veya başka tedavi almış yenidoęan, kromozomal anomali veya malformasyon, düşük doğum aęırlığı, intrauterin gelişme gerilięi ve makrozomi).
- Ölü doğum ve nedenleri
- Bebek ölümü ve nedenleri
- Çocuk ölümü ve nedenleri
- Prematür doğum
- Postmatür doğum
- Çoęul gebelik
- Tekrarlayan birinci trimester düşükler
- Tekrarlayan ikinci trimester düşükler
-

Mevcut Gebelik Öyküsü:

- Son adet tarihi (son adetinin ilk günü)
- Beklenen doğum tarihi
- Adet düzeni
- Gebelik yakınmaları (bulantı kusma, aşırı tükürük salgılanması, toprak vb. yeme, sık idrara çıkma, meme hassasiyeti, kabızlık, mide yanması, nefes darlığı, çarpıntı, halsizlik vb.)
- Gebelik tehlike işaretlerine ait yakınmalar (vajinal kanama, yüksek ateş, karın ağrısı, solunum güçlüğü veya sık solunum, günlük aktivitelerin gerçekleştirilememesi vb.)

Gebelik Haftası:

Gebelikte Kullanılan İlaçlar:

Bu Gebelięinde Düzenli Kontrole Gitmiş mi? Evet () sayısı Hayır ()

Fizik Muayene:

- Gebenin boy ve kilosunu ölçünüz
- Gebelik Öncesi Kilosu:
- Boyu:
- BKİ:
- Gebelik Boyunca Alması Beklenen Kilo:
- Kan basıncı:

- Nabız:
- Ciddi anemi bulguları
- Gestasyonel diyabet (açlık plazma glukozu 100-126 arasında ise glukoz tarama testinin yapılmasını saęlayınız):
- Pretibial ödem ve varis tespiti
- Gebelik haftası ile uterus büyüklüğünün uygunluęunu deęerlendiriniz. (Uterus yükseklięinin (fundus-pubis mesafesi) beklenen haftaya göre büyük veya küçük olması (\pm 4cm.) durumunda sevk edilmelidir)
- Fetus kalp seslerini deęerlendiriniz (Fetal kalp atımı sayısı normalde; dakikada 120-160 aralıęındadır. El doppleri ile 10.-12. haftalardan itibaren duyulabilir)

Gereksinime göre belirlenen Saęlık Eęitimi konuları:

- 1.
- 2.
- 3.
- 4.

Deęerlendirmeye yapan öęrencinin adı soyadı:

İmza:

Tarih:

EKLER:

Tablo 1. Gebelik döneminde toplam vücut ağırlığı ve trimesterlere göre haftalık önerilen ağırlık kazanım hızı

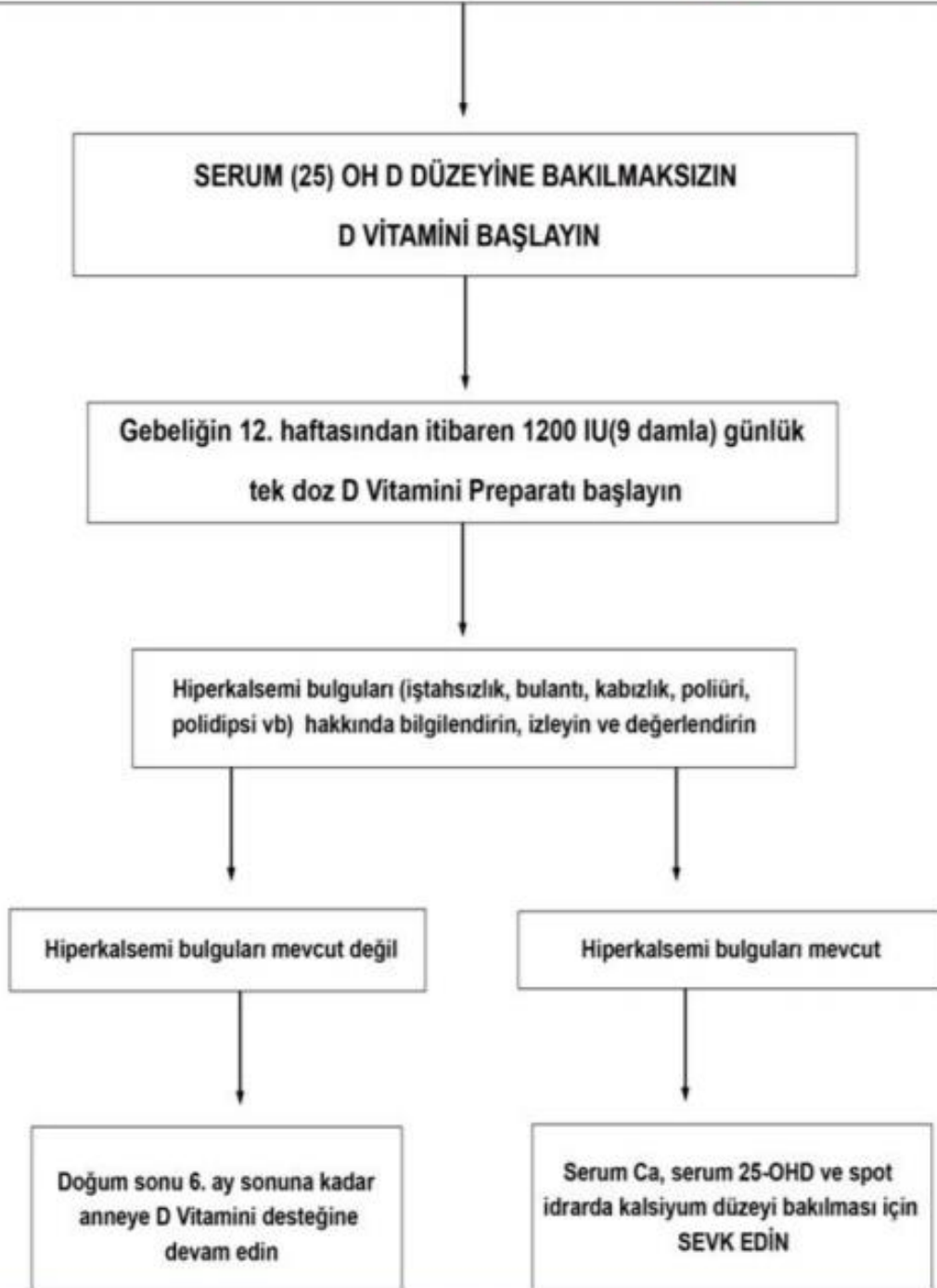
Gebelik öncesi BKİ	BKİ (kg/m ²) (DSÖ*)	Toplam Ağırlık Kazanımı (kg)	İkinci ve Üçüncü Trimesterde Haftalık Ağırlık Kazanım Hızı
Tekil Gebelikler¹			
Zayıf/düşük vücut ağırlığı	< 18.5	12.5 – 18	0.51 (0.44 – 0.58)
Normal vücut ağırlığı	18.5 – 24.9	11.5 – 16	0.4 (0.35 – 0.50)
Fazla kilolu	25.0 – 29.9	7 – 11.5	0.28 (0.23 – 0.33)
Obez	> 30.0	5 – 9	0.22 (0.17 – 0.27)
İkiz Gebelikler			
Zayıf/düşük vücut ağırlığı	< 18.5	Öneri yok	
Normal vücut ağırlığı	18.5 – 24.9	16.5 - 24	
Fazla kilolu	25.0 – 29.9	14 – 22.5	
Obez	> 30.0	11 – 19	
Üçüz gebelikler		En az 23 kg	
Kısa boylu kadınlar (<157 cm)¹	Normal kadınlar için önerilen aralığın alt sınırı		

*DSÖ: Dünya Sağlık Örgütü¹

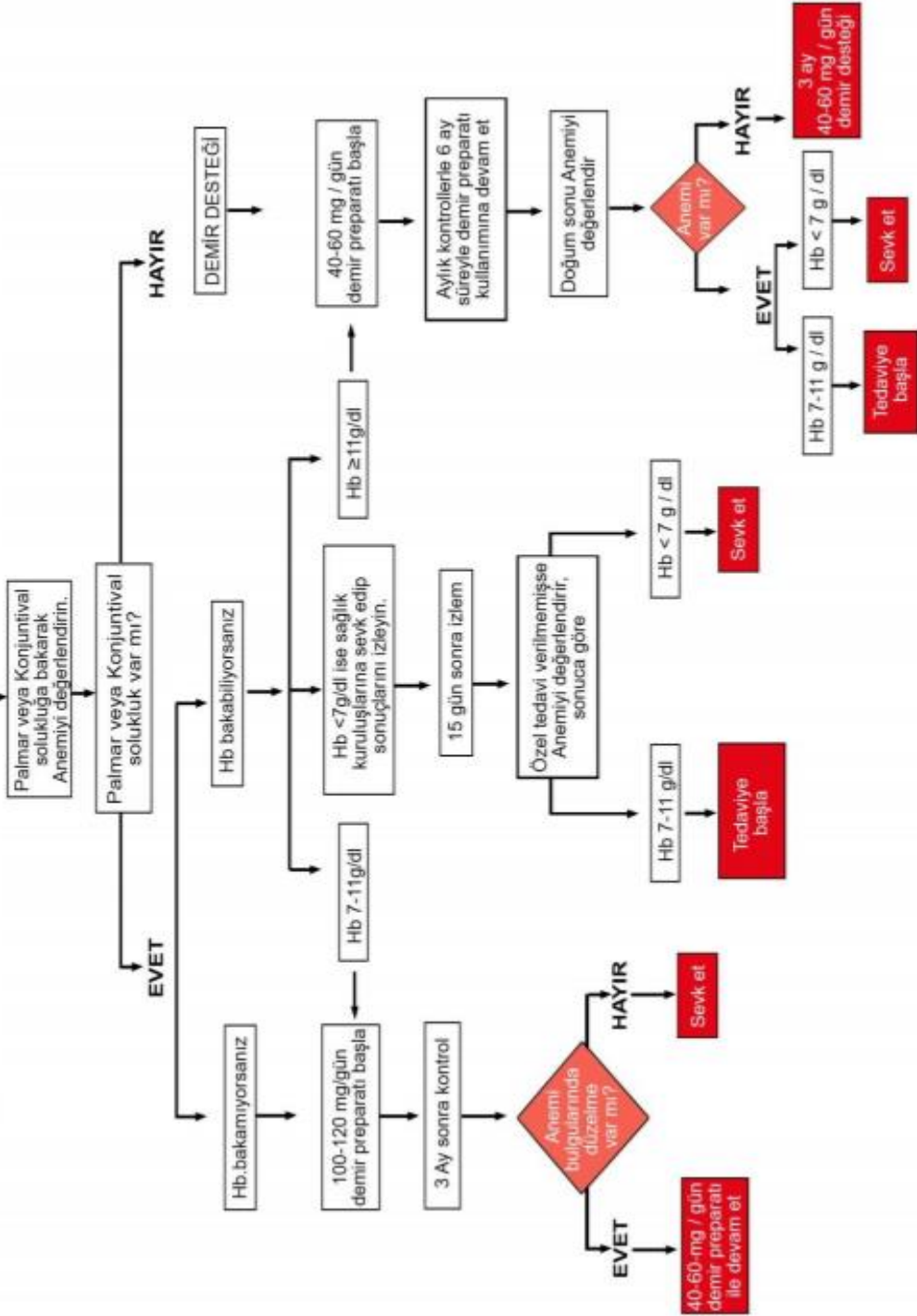
Weight Gain During Pregnancy: Reexamining the Guidelines. IOM Pregnancy Weight Guidelines National

Academies Press (US); 2009. Reports funded by National Institutes of Health. Türkiye Beslenme Rehberi TÜBER 2015”, “T.C. Sağlık Bakanlığı Yayın No: 1031, Ankara 2016.

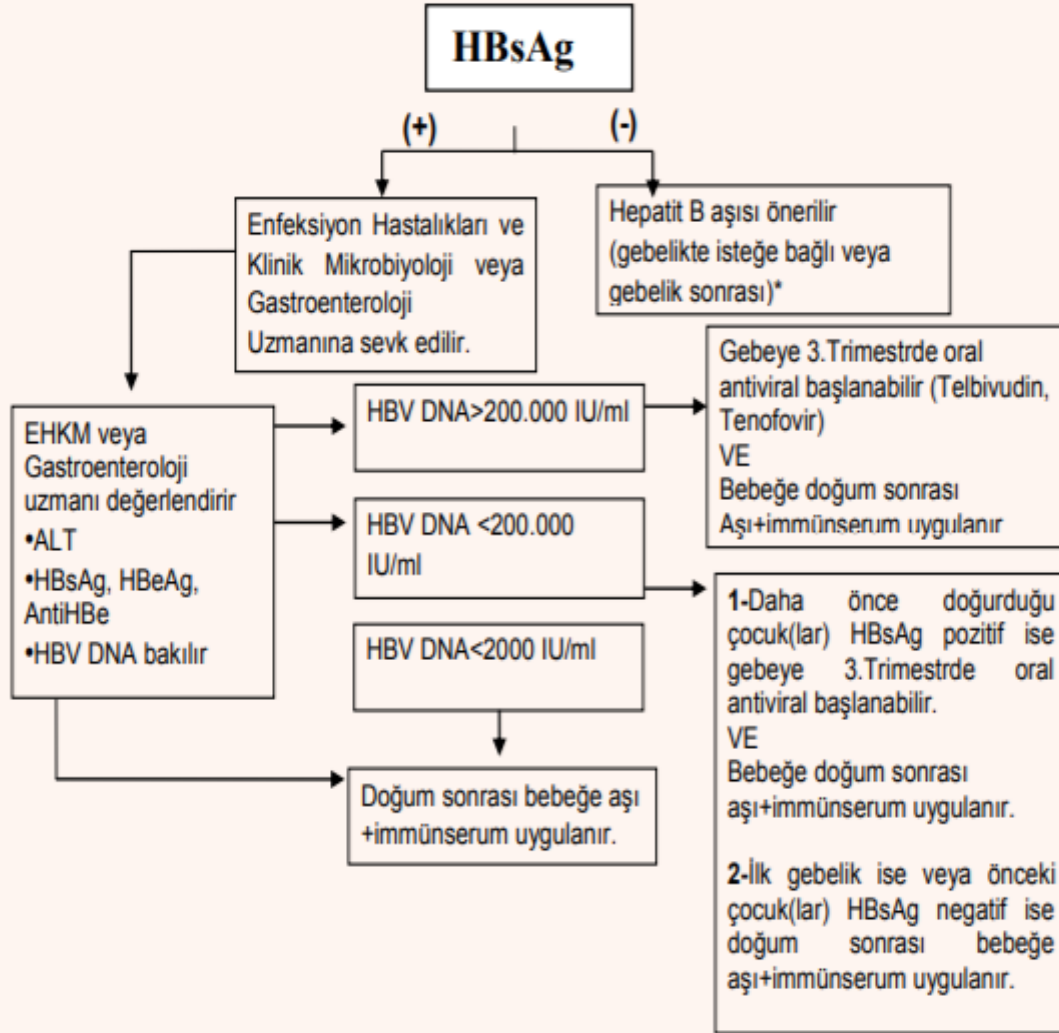
GEBELERDE D VİTAMİNİ DESTEęİ AKIŞ ÇİZELGESİ



**GEBELİĞİN 4. AYINDAN İTİBAREN DOĞUMDAN SONRAKİ
3. AYIN SONUNA KADAR DEMİR DESTEĞİ AKIŞ ÇİZELGESİ**



GEBE TAKİBİNDE VİRAL HEPATİT B YÖNETİM ALGORİTMASI



*Gebelikte yapılan tetkikte HbsAg (-), Anti HBs negatif çıkan ve gebelik sırasında HBV ile enfekte olma riski bulunan gebelere; gebelik sırasında da (2. veya 3. trimesterde) hepatit B aşısı 0-1-6 ay aşı şemasıyla yapılabilir. Gebelikte aşılanmayan anneler doğumdan sonra aşılanabilir.

**DOęURGANLIK AęI (15 – 49 YAő) GEBE
KADINLARDAKİ TETANOZ AőI TAKVİMİ**

DOZ SAYISI	UYGULAMA ZAMANI	KORUMA SÜRESİ
Td 1	Gebelięin 4. Ayında – İlk karőılaőmada	Yok
Td 2	Td 1'den en az 4 hafta sonra	1-3 yıl
Td 3	Td 2'den en az 6 ay sonra	5 yıl
Td 4	Td 3'den en az 1 yıl sonra ya da bir sonraki gebelikte	10 yıl
Td 5	Td 4'den en az 1 yıl sonra ya da bir sonraki gebelikte	Doęurganlık aęı boyunca

LOHUSA TAKİP FORMU

Lohusanın Adı Soyadı:

Lohusalık süresi:

Sosyal Güvencesi:

Yaşı:

Kan grubu:

Eęitimi:

İşı:

Evlenme Yaşı:

Akraba Evlilięi Olup Olmadıęı:

Aile Tipi: Çekirdek() Geniş() Parçalanmıř()

Adres:

Alıřkanlıkları:

Alkol

Sigara

Uyuřturucu:

Toprak yeme:

Dięer:

Eřinin Yaşı:

Eęitimi:

İşı:

Kan Grubu:

Alkol- Sigara-Uyuřturucu Alıřkanlıęı: Var ()..... Yok ()

Aile planlaması yöntemi kullanma durumu: Kullanıyor ()..... Kullanmıyor ()

Soygeçmiř:

Hastalık öyküsü:

- Kronik sistemik hastalıklar
- Geçirilmiş veya tedavisi sürmekte olan enfeksiyon hastalıkları (tüberküloz, brucella, paraziter hastalıklar, vb.)
- Cinsel yolla bulaşan enfeksiyon (CYBE) öyküsü
- Psikiyatrik hastalıklar
- Kan transfüzyonu
- Talasemi taşıyıcılığı
- Geçirilmiş operasyonlar
- Geçirilmiş jinekolojik operasyonlar (histerotomi, myomektomi vb.)
- İlaç allerjisi
- İnfertilite mevcut ise süresi, gördüęü tedaviler
- Tetanoz Aşısı Durumu: Evet () sayısı Hayır ()
- Sürekli Kullandığı İlaçlar:

Soygeçmiş:

Obstetrik Öyküsü:

- Gebelik sayısı:
- Canlı çocuk sayısı:
- Önceki Gebeliğinde Problem Yaşamış mı: Evet () Hayır ()
- Önceki doğum şekli: ()Normal ()Normal müdahaleli ()Sezeryan
- Önceki Postpartum da Problem Yaşamış mı: Evet () Hayır ()
- Önceki bebeęini besleme şekli ve süresi: Sadece Anne Sütü () Anne sütü-Mama () Mama()
- Maternal komplikasyonlar (gebelik sırasında yaşanan komplikasyonlar; kanama, preeklampsi, eklampsi, gestasyonel diyabet, tromboz, emboli vb.).
- Doğumların kim tarafından nerede yapıldığı
- Doğum aęırlığı
- Cinsiyeti (biliniyorsa)
- Doğum sırasında yaşanan komplikasyonlar (plasentanın erken ayrılması, plasenta previa, makat, transvers ve dięer prezentasyon anomalileri, uzamış doğum eylemi, üçüncü derece perine yırtıkları ve masif kanama, plasentanın elle çıkarılması).
- Gebelięin sonlanma şekli ve gebelik haftası (normal doğum, sezaryen, müdahaleli doğum/kürtaj, kendilięinden düşük, isteyerek düşük, teropatik düşük, ektopik gebelik, mol gebelięi).
- Doğum sonrası yaşanan komplikasyonlar (kanama, sepsis, depresyon, meme absesi vb.).
- Fetal komplikasyonlar (hidrops fetalis, resüsitasyon veya başka tedavi almış yenidoęan, kromozomal anomali veya malformasyon, düşük doğum aęırlığı, intrauterin gelişme gerilięi ve makrozomi).
- Ölü doğum ve nedenleri
- Bebek ölümü ve nedenleri
- Çocuk ölümü ve nedenleri
- Prematür doğum
- Postmatür doğum
- Çoęul gebelik
- Tekrarlayan birinci trimester düşükler
- Tekrarlayan ikinci trimester düşükler

Doęum Şekli: ()Normal ()Normal müdahaleli ()Sezeryan

Vital bulgular

Ateş:

Nabız:

Kan Basıncı:

Solunum:

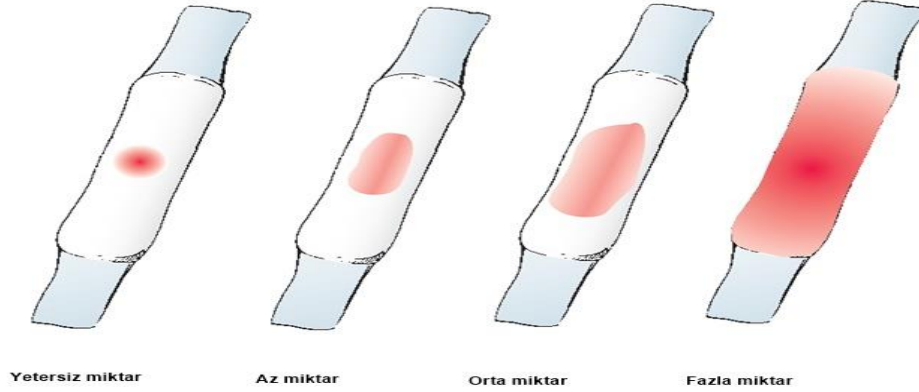
Uterus kontrolü:

Loşia karakteri ve miktarı: Kırmızı()

Pembe()

Kahverengi()

Sarı()



Ödem: Var ().....

Yok ()

Varis: Var ().....

Yok ()

Stria: Var ().....

Yok ()

Normal doğum ise epizyotomi varlığı ve kontrolü (enfeksiyon, ağrı, akıntı):

Sezeryan doğum ise cerrahi yara kontrolü (enfeksiyon, ağrı, akıntı):

Lohusalıkta baęıřıklama:

Annenin kişisel temizlik ve bakımını (banyo, meme ve perine hijyeni) deęerlendiriniz:

Cinsellik:

İdrar problemleri:

Bebeęini besleme şekli: Sadece Anne Sütü ()

Anne sütü-Mama ()

Mama()

Emziriyor ise emzirme teknięi:

Emzirme süresi:

Emzirme sıklığı:

Mama ile besliyor ise mamanın türü ve sıklığı:

Meme problemi yařama durumu: () Var..... () Yok

Uyku düzeni: () Düzenli..... () Düzensiz

Yorgunluk: Var() Yok ()

Kendinizi nasıl hissediyorsunuz: İyi () Biraz iyi() Oldukça İyi() Kötü()

Aęrı (Sırt, göęüs ve bař aęrısı olup olmadıęı sorgula):

- Normal doğumda eęer perinede aęrı devam ediyorsa perine deęerlendirilmelidir. Aęrıyı azaltmak için topikal soęuk uygulama veya analjezikler önerilebilir.
- Sezaryende insizyon yeri post operatif 24 saatte aılarak bakımı yapılmalı ve enfeksiyon aısından deęerlendirilmelidir.
- Lohusada rahatsız edici bař aęrısı ve sırt aęrısı varsa genel popülasyonda tedavi edildięi gibi yönetilmelidir.
- Memelerde aęrıdan řikayetçi ise meme problemleri (meme angorjmanı, mastit ve meme absesi vb) aısından deęerlendirilmelidir.
- Bacaklarda aęrı řiřlik ve ısı farkı vb.

arpıntı ve nefes darlıęı (emboli ve dięer komplikasyonlar aısından deęerlendiriniz):

Baęırsak problemi:

Lohusalıkta Kullanılan İlalar:

Gereksinime göre belirlenen Saęlık Eęitimi konuları:

- 1.
- 2.
- 3.
- 4.

Deęerlendirmeye yapan öęrencinin adı soyadı:

İmza:

Tarih:

SAęLIK KURULUŞU'NA YÖNLENDİRİLMESİ GEREKEN BELİRTİLER

Aşaęıdaki durumlardan herhangi birinin varlıęını tespit ettięinizde lohusayı acilen sevk ediniz.

- Ani veya yoęun kan kaybı veya taşikardi, hipotansiyon, hipoperfüzyon dahil şok işaret ve bulguları ile beraber vajinal akıntı ve şuur düzeyinde oluşan deęişiklikler mevcut ise
- Kan basıncı 140/ 90 mmHg'nin üzerinde ve preklampsinin dięer bulguları eşlik ediyorsa veya 4 saat içinde kan basıncı 140/ 90 mmHg'nin altına düşürülemiyorsa
- Konvülsiyon (kasılma nöbeti) mevcut ise
- Ciddi karın ağrısı ve/veya peritoneal irritasyon bulguları varsa
- Solunum güçlüęü ve hızlı solunum mevcut ise
- ğiddetli veya sürekli baş ağrısı, bulanık görme varsa
- İki ölçümde ateş 38°C'nin üstündeyse veya enfeksiyonu düęündüren dięer işaret ve bulgular varsa
- Tek taraflı baldır ağrısı, kızarıklık, şişme mevcut ise
- Nefes darlıęı veya göęüs ağrısından şikayet ediyorsa
- Ciddi anemi mevcudiyeti veya bulguları varsa
- Hemoglobin 7 gr/dL ve altında ise
- Sürekli idrar kaçırma veya fekal inkontinans mevcut ise

Kadın İzlem Formu

1. Yaşınız:.....
2. Medeni durumunuz: 1. Bekar () 2. Evli ()
3. Evlendiyse evlenme yaşınız:.....
4. Çocuk sahibi olma durumu: 1. Evet () 2. Hayır ()
5. Eğitim durumunuz: 1. Okur yazar () 2. İlköğretim 3. Lise () 4. Lisans ve üstü ()
6. Gelir düzeyiniz: 1. Gelir giderden fazla () 2. Gelir gidere denk 3. Gelir giderden az ()
7. Yaşadığınız bölge? 1. İl () 2. İlçe () 3. Köy ()
8. Aile tipiniz: 1. Çekirdek aile () 2. Geniş aile () 3. Parçalanmış aile ()
9. Boyunuz:..... Kilonuz:..... BKİ:.....
10. Sigara kullanıyor musunuz? 1. Evet () 2. Hayır ()
11. Herhangi bir saęlık probleminiz var mı? 1. Evet () 2. Hayır ()
12. Kanser erken tanı ve taraması yaptırdınız mı? 1. Evet () 2. Hayır ()
13. Yaptırdıysanız en son hangi taramayı.....Ne zaman yaptırdınız?
14. Günde kaç öğün besleniyorsunuz:
1. Günde 1-2 öğün tüketiyorum () 2. Günde 2-3 öğün tüketiyorum ()
3. Günde 3-4 öğün tüketiyorum () 4. Günde 4 ve üzeri öğün tüketiyorum ()
15. Düzenli fiziksel aktivite ve egzersiz yapıyor musunuz? 1.Evet () 2.Hayır ()
16. Hiç idrar kaçırdınız mı? 1. Evet () 2. Hayır ()
17. Kaçırdıysanız ilk kez ne zaman idrar kaçırdınız?.....
18. Kaçırdıysanız durumda idrar kaçırdınız? 1. Gülerken, öksürürken hapsirirken () 2.
Yürürken, spor yaparken () 4. Sıkışıp tuvalete yetişmeye çalışırken ()
3. Gece uykusunda () 5. Durup dururken () 6. Diğer
19. Kaçırdıysanız ilk idrar kaçırdığınızda ne yaptınız? 1. Hiçbir şey yapmadım ()
2. Doktora gittim () 3. Aileme/ arkadaşlarıma anlattım () 4. Diğer
20. Covid-19 enfeksiyonu geçirdiniz mi? 1.Evet () 2.Hayır ()
21. Ailenizde Covid-19 tanısı alan birey var mı? 1.Evet () 2.Hayır ()
22. Aile planlaması yöntemi kullanıyor musunuz? 1.Evet () 2.Hayır ()
23. Yöntem kullanıyorsanız bu yöntem kim karar verdi? 1. Ben () 2. Eşim () 3. Eşim ve ben ()
24. Yöntem kullanıyorsanız bu yöntemi ne kadar süredir kullanıyorsunuz?yıldır.
25. Yöntem kullanıyorsanız bu yöntemi tercih etme nedeniniz nedir? 1. Yan
etkisi az () 2. Koruyuculuęu yüksek () 3. Eşin tercihi () 4. Kullanımı
kolay () 5. Doktorun önerisi () 6. Ekonomik olması ()
26. Yöntem kullanmıyorsanız kullanmama nedeniniz nedir?
1. Ben istemiyorum () 2.Eşim istemiyor () 3.Gebeyim () 4.Gebe kalmak istiyorum ()
27. 5. Çocuęum olmuyor/ menoz () 6.Günah ()

Bilgi sahibi olma durumu			Yöntemi kullanma durumu		
Aile Planlaması Yöntemleri	Bilgisi var	Bilgisi yok	Hiç kullanmadım	Kullandım bıraktım	Hala kullanıyorum
Spiral					
Hap					
Kondom					
Tüplerin bağlanması					
Geri çekme					
Takvim yöntemi					
Tohum kanallarının bağlanması					
Aylık veya 3 aylık iğneler					

0-1 Yaş Takip Formu

Bebeęin Adı-Soyadı:

Yaş (ay):

Cinsiyet: Kız () Erkek ()

Vücut ısısı:..... Nabız (/dk):..... Solunum(/dk):.....

Kan uyuşmazlıęı:

Bebeęin kan grubu:

Sosyal Güvence: Var () Yok ()

Bebeęe bakım veren kişi:

Annenin çalışma durumu: Çalışıyor () Çalışmıyor()

Annenin eğitim durumu:

Babanın çalışma durumu: Çalışıyor () Çalışmıyor()

Babanın eğitim durumu:

Aile yapısı: Çekirdek() Geniş() Parçalanmış()

Doęum öyküsü:

Miadında mı: ()Evet..... () Hayır

Boy:

Kilo:

Doęduğunda ağladı mı: ()Evet..... () Hayır

Küvez bakımı aldı mı: ()Evet..... () Hayır

Yoęun bakım aldı mı: ()Evet..... () Hayır

Herhangi bir anomalisi var mı: ()Evet..... () Hayır

Erken membran rüptürü: ()Evet..... () Hayır

Cilt rengi nasıldı:

Doęum şekli: ()Normal ()Normal müdahaleli ()Sezeryan

Çoęul gebelik mi: ()Evet..... () Hayır

Doęum sonu dönem:

.....

Boy-persantil:

Kilo-persantil:

Baş çevresi:

Göęüs çevresi:

Aşıları:

Yapılan aşı	Ay	Yapılma durumu
Hepatit B		
BCG		
DaBT-İPA-Hib		
KPA		
KKK		
DaBT-İPA		
Opa		

Anne sütü alıyor mu: Evet..... Hayır

Annenin göğüs temizliğini nasıl yapıyor:

Mama ile beslenme: Evet/türü..... Hayır

Ek gıdaya başlanma: Evet/başlama ayı..... Hayır

Ek gıda olarak tüketilen besinler:

Başını dik tutma: Evet..... Hayır

Yürüme: Evet..... Hayır

Emekleme: Evet..... Hayır

Oturma: Evet..... Hayır

Diş çıkarma: Evet..... Hayır

Fontonelleri: Ön – Açık () Kapalı () Arka- Açık () Kapalı ()

Konak: Evet..... Hayır

Pişik: Evet..... Hayır

Anneyi tanıma düzeyi:

Görme:

İşitme:

Gelişimsel kalça displazisi:

Refleksler: *arama() *emme() *yakalama() *mora()

Demir Desteği kullanımı: Evet..... Hayır

D vitamin kullanımı: Evet..... Hayır

Perineal bölge kontrülü:

Kız

Labialarda ekimoz, ödem: Evet Hayır

Labialar arası akıntı: Evet Hayır

Klitoris büyüklüğü: Evet Hayır

Vulva ve/veya labiada yara: Evet Hayır

Erkek

Prepisyomun glans penise yapışık olması: ()Evet () Hayır

Üretra ağzının glansın alt ucunda ya da dorsalinde yer alması: ()Evet () Hayır

Testislerin varlığı: ()Evet () Hayır

Skrotumdaki şişlięin transparan görölmesi: ()Evet () Hayır

Perineal hijyen kontrolü (bez deęiştirme sıklığı, temizlikte kullanılan ürünler, temizleme şekli):

Gereksinime göre belirlenen Saęlık Eęitimi konuları:

- 1.
- 2.
- 3.
- 4.

Deęerlendirmeye yapan öęrencinin adı soyadı:

İmza:

Tarih:

1-6 Yaş Takip Formu

Çocuęun Adı-Soyadı:

Yaş:

Cinsiyet: Kız () Erkek ()

Kilo:

Boy:

BKİ:

Vücut ısısı:..... Nabız (/dak):..... Solunum(/dak):.....

Annenin çalışma durumu: Çalışıyor () Çalışmıyor()

Annenin eęitim durumu:

Babanın çalışma durumu: Çalışıyor () Çalışmıyor()

Babanın eęitim durumu:

Sosyal Güvence: Var () Yok ()

Aile yapısı: Çekirdek() Geniş() Parçalanmış()

Anne: Saę () Ölü ()

Baba: Saę () Ölü ()

Çocuęa bakım veren kiři:

Kardeř sayısı: ()Var..... Yok()

Okula ya da kreře gidiyor mu: () Evet Hayır()

Beslenme alışkanlıkları

Öęün	Saati	Besin türleri
Kahvaltı		
Öęle yemeęi		
Akřam Yemeęi		
Gece Yatarken		
Ara öęün		

	Her gün	Gün Ařırı	Haftada 1-2	Ayda 1-2	Hiç
Süt					
Peynir					
Beyaz et					
Kırmızı et					
Yumurta					
Kuru baklagiller					
Pirinç, makarna, bulgur, eriřte					
Taze meyve					
Sebze					
Taze sıkılmıř meyve suyu					
Kuruyemiř					

Ayran, yoęurt					
Reęel, bal					
Tost					
Hamburger, fast food besinler					
Őeker, ikolata					
Bisküvi, kek					
Cips, patates kızartması					
Gazlı iecekler					
Kahve, ay					
Hazır meyve suyu					

Uygulanan Aşılarda:

Yapılan aşı	Ay	Yapılma durumu
Hepatit B		
BCG		
DaBT-İPA-Hib		
KPA		
KKK		
DaBT-İPA		
Opa		
Td		
Hepatit A		
Su ieęi		

Geirilmiş ocukluk aęı hastalıkları (Enfeksiyon hastalıkları):

Aęzında ürük diři var mı? Var () Yok()

Diři fıralama alışkanlıęı: Var ()..... Yok()

Saęlık problemleri

- Akcięer Hastalıęı: ()Var..... Yok()
- Alerji: ()Var..... Yok()
- Anemi: ()Var..... Yok()
- Astım: ()Var..... Yok()
- Diyabet: ()Var..... Yok()
- Kalp: ()Var..... Yok()
- Kas iskelet (skolyoz...vb): ()Var..... Yok()
- Mental engel: ()Var..... Yok()
- Nörolojik problem: ()Var..... Yok()
- Fiziksel engel: ()Var..... Yok()
- Davranışsal/ Duygusal Problem: ()Var..... Yok()
- Öęrenme Problemi: ()Var..... Yok()
- Konuşma bozukluęu: ()Var..... Yok()
- Hastaneye yatma durumu : ()Var..... Yok()
- Geçirdięi ameliyatlar:

Kullanılan cihazlar (gözlük vb.)

Kullanılan ilaçlar:

Gereksinime göre belirlenen Saęlık Eęitimi konuları:

- 1.
- 2.
- 3.
- 4.

Deęerlendirmeye yapan öęrencinin adı soyadı:

İmza:

Tarih:

EKLER:

T.C. Sağlık Bakanlığı Çocukluk Dönemi Aşı Takvimi, 2020

Aşılar	Doğumda	1. ayın sonu	2. ayın sonu	4. ayın sonu	6. ayın sonu	9. ayın sonu	12. ayın sonu	18. ayın sonu	24. ayın sonu	48. ayın sonu***	13 yaş
Hepatit B	I	II			III						
BCG (Verem)			I								
DaBT-İPA-Hib			I	II	III			R			
KPA*			I	II			R				
KKK						İD**	I			II	
DaBT-İPA										R	
OPA					I			II			
Td											R
Hepatit A								I	II		
Suçiçeği							I				

*01.01.2019 tarihinden itibaren doğan bebeklere 2., 4. ve 12. aylarda uygulanacaktır.

**25.09.2019 tarihli BDK kararıyla salgın riski olan bölgelerde 9. - 11. ayda ilave bir doz Kızamık içeren aşı (K veya KKK) uygulanacaktır.

***11 Temmuz 2016 tarihinde doğanlardan başlamak üzere, 48. ayına girmiş olan tüm çocuklara uygulanacaktır. 1 Temmuz 2016 tarihinden önce doğmuş ve halen ilköğretime başlamamış olan çocukların KKK ikinci dozu ve DaBT-İPA aşısı ise 2020-2021, 2021-2022 ve 2022-2023 eğitim ve öğretim dönemlerinde, ilköğretim 1. sınıfta, okul aşılama şeklinde uygulanacaktır.

DaBT-İPA-Hib: Difteri, Aselüler Boğmaca, Tetanoz, İnaktif Polio, Hemofilus Influenza Tip b Aşısı (Beşli Karma Aşı)

KPA: Konjüğe Pnömonok Aşısı

KKK: Kızamık, Kızamıkçık, Kabakulak Aşısı

DaBT-İPA: Difteri, Aselüler Boğmaca, Tetanoz, İnaktif Polio Aşısı (Dörtlü Karma Aşı)

OPA: Oral Polio Aşısı (Çocuk Felci Aşısı)

Td: Erişkin Tipi Difteri-Tetanoz Aşısı

R: Rapel (Pekiştirme) İD: İlave Doz

Aşı takvimindeki tüm aşılar ücretsizdir.

Yaşa göre BKİ (ERKEK)
0-2 Yaş (Persentil)



Yıl: Ay	Ay	L	M	S	Persentiller (BKİ kg/m ²)										
					1.	3.	5.	15.	25.	50.	75.	85.	95.	97.	99.
0: 0	0	-0.3053	13.4069	0.09560	10.8	11.3	11.5	12.2	12.6	13.4	14.3	14.8	15.8	16.1	16.9
0: 1	1	0.2708	14.9441	0.09027	12.0	12.6	12.8	13.6	14.1	14.9	15.9	16.4	17.3	17.6	18.3
0: 2	2	0.1118	16.3195	0.08677	13.3	13.8	14.1	14.9	15.4	16.3	17.3	17.8	18.8	19.2	19.9
0: 3	3	0.0068	16.8987	0.08495	13.9	14.4	14.7	15.5	16.0	16.9	17.9	18.5	19.4	19.8	20.6
0: 4	4	-0.0727	17.1579	0.08378	14.1	14.7	15.0	15.7	16.2	17.2	18.2	18.7	19.7	20.1	20.9
0: 5	5	-0.1370	17.2919	0.08296	14.3	14.8	15.1	15.9	16.4	17.3	18.3	18.9	19.8	20.2	21.0
0: 6	6	-0.1913	17.3422	0.08234	14.4	14.9	15.2	15.9	16.4	17.3	18.3	18.9	19.9	20.3	21.1
0: 7	7	-0.2385	17.3288	0.08183	14.4	14.9	15.2	15.9	16.4	17.3	18.3	18.9	19.9	20.3	21.1
0: 8	8	-0.2802	17.2647	0.08140	14.4	14.9	15.1	15.9	16.3	17.3	18.2	18.8	19.8	20.2	21.0
0: 9	9	-0.3176	17.1662	0.08102	14.3	14.8	15.1	15.8	16.3	17.2	18.1	18.7	19.7	20.1	20.8
0:10	10	-0.3516	17.0488	0.08068	14.2	14.7	15.0	15.7	16.2	17.0	18.0	18.6	19.5	19.9	20.7
0:11	11	-0.3828	16.9239	0.08037	14.1	14.6	14.9	15.6	16.0	16.9	17.9	18.4	19.4	19.8	20.5
1: 0	12	-0.4115	16.7981	0.08009	14.0	14.5	14.8	15.5	15.9	16.8	17.7	18.3	19.2	19.6	20.4
1: 1	13	-0.4382	16.6743	0.07982	13.9	14.4	14.7	15.4	15.8	16.7	17.6	18.1	19.1	19.5	20.2
1: 2	14	-0.4630	16.5548	0.07958	13.9	14.3	14.6	15.3	15.7	16.6	17.5	18.0	18.9	19.3	20.1
1: 3	15	-0.4863	16.4409	0.07935	13.8	14.2	14.5	15.2	15.6	16.4	17.4	17.9	18.8	19.2	19.9
1: 4	16	-0.5082	16.3335	0.07913	13.7	14.2	14.4	15.1	15.5	16.3	17.2	17.8	18.7	19.1	19.8
1: 5	17	-0.5289	16.2329	0.07892	13.6	14.1	14.3	15.0	15.4	16.2	17.1	17.6	18.6	18.9	19.7
1: 6	18	-0.5484	16.1392	0.07873	13.6	14.0	14.2	14.9	15.3	16.1	17.0	17.5	18.5	18.8	19.6
1: 7	19	-0.5669	16.0528	0.07854	13.5	13.9	14.2	14.8	15.2	16.1	16.9	17.4	18.4	18.7	19.5
1: 8	20	-0.5846	15.9743	0.07836	13.4	13.9	14.1	14.8	15.2	16.0	16.9	17.4	18.3	18.6	19.4
1: 9	21	-0.6014	15.9039	0.07818	13.4	13.8	14.1	14.7	15.1	15.9	16.8	17.3	18.2	18.6	19.3
1:10	22	-0.6174	15.8412	0.07802	13.3	13.8	14.0	14.6	15.0	15.8	16.7	17.2	18.1	18.5	19.2
1:11	23	-0.6328	15.7852	0.07786	13.3	13.7	14.0	14.6	15.0	15.8	16.7	17.1	18.0	18.4	19.1
2: 0	24 [†]	-0.6473	15.7356	0.07771	13.3	13.7	13.9	14.5	14.9	15.7	16.6	17.1	18.0	18.3	19.1

DSÖ Çocuk Büyüme Standartları

* 2 yaşından küçük çocuklar ayakta ölçüm yapıldığında BKİ hesaplanmadan önce boy uzunluğuna 0,7 cm ekleyiniz; çünkü 0-2 yaş için boy ölçümü yatarak ölçülmektedir. Boy uzunluğu yatarak ölçülen 2-5 yaş çocuklar için BKİ hesaplanmadan önce 0,7 cm boy uzunluğu değerine eklenmelidir.

† 24 ay 730 güne denk gelmektedir.

Yaşa göre BKİ (ERKEK)
2-5 Yaş (Persentil)



Yıl: Ay	Ay	L	M	S	Persentiller (BKİ kg/m ²)										
					1.	3.	5.	15.	25.	50.	75.	85.	95.	97.	99.
2: 0	24 [†]	-0.6187	16.0189	0.07785	13.5	13.9	14.2	14.8	15.2	16.0	16.9	17.4	18.3	18.7	19.4
2: 1	25	-0.5840	15.9800	0.07792	13.5	13.9	14.1	14.8	15.2	16.0	16.9	17.4	18.3	18.6	19.4
2: 2	26	-0.5497	15.9414	0.07800	13.4	13.8	14.1	14.7	15.1	15.9	16.8	17.3	18.2	18.6	19.3
2: 3	27	-0.5166	15.9036	0.07808	13.4	13.8	14.0	14.7	15.1	15.9	16.8	17.3	18.2	18.5	19.2
2: 4	28	-0.4850	15.8667	0.07818	13.3	13.8	14.0	14.7	15.1	15.9	16.7	17.2	18.1	18.5	19.2
2: 5	29	-0.4552	15.8306	0.07829	13.3	13.7	14.0	14.6	15.0	15.8	16.7	17.2	18.1	18.4	19.1
2: 6	30	-0.4274	15.7953	0.07841	13.3	13.7	13.9	14.6	15.0	15.8	16.7	17.2	18.0	18.4	19.1
2: 7	31	-0.4016	15.7606	0.07854	13.2	13.7	13.9	14.5	15.0	15.8	16.6	17.1	18.0	18.4	19.1
2: 8	32	-0.3782	15.7267	0.07867	13.2	13.6	13.9	14.5	14.9	15.7	16.6	17.1	18.0	18.3	19.0
2: 9	33	-0.3572	15.6934	0.07882	13.1	13.6	13.8	14.5	14.9	15.7	16.6	17.0	17.9	18.3	19.0
2:10	34	-0.3388	15.6610	0.07897	13.1	13.5	13.8	14.4	14.9	15.7	16.5	17.0	17.9	18.2	18.9
2:11	35	-0.3231	15.6294	0.07914	13.1	13.5	13.8	14.4	14.8	15.6	16.5	17.0	17.9	18.2	18.9
3: 0	36	-0.3101	15.5988	0.07931	13.0	13.5	13.7	14.4	14.8	15.6	16.5	17.0	17.8	18.2	18.9
3: 1	37	-0.3000	15.5693	0.07950	13.0	13.5	13.7	14.4	14.8	15.6	16.4	16.9	17.8	18.1	18.8
3: 2	38	-0.2927	15.5410	0.07969	13.0	13.4	13.7	14.3	14.7	15.5	16.4	16.9	17.8	18.1	18.8
3: 3	39	-0.2884	15.5140	0.07990	12.9	13.4	13.6	14.3	14.7	15.5	16.4	16.9	17.7	18.1	18.8
3: 4	40	-0.2869	15.4885	0.08012	12.9	13.4	13.6	14.3	14.7	15.5	16.4	16.8	17.7	18.1	18.8
3: 5	41	-0.2881	15.4645	0.08036	12.9	13.3	13.6	14.2	14.7	15.5	16.3	16.8	17.7	18.0	18.7
3: 6	42	-0.2919	15.4420	0.08061	12.9	13.3	13.6	14.2	14.6	15.4	16.3	16.8	17.7	18.0	18.7
3: 7	43	-0.2981	15.4210	0.08087	12.8	13.3	13.5	14.2	14.6	15.4	16.3	16.8	17.7	18.0	18.7
3: 8	44	-0.3067	15.4013	0.08115	12.8	13.3	13.5	14.2	14.6	15.4	16.3	16.8	17.7	18.0	18.7
3: 9	45	-0.3174	15.3827	0.08144	12.8	13.2	13.5	14.2	14.6	15.4	16.3	16.8	17.6	18.0	18.7
3:10	46	-0.3303	15.3652	0.08174	12.8	13.2	13.5	14.1	14.5	15.4	16.2	16.7	17.6	18.0	18.7
3:11	47	-0.3452	15.3485	0.08205	12.8	13.2	13.5	14.1	14.5	15.3	16.2	16.7	17.6	18.0	18.7
4: 0	48	-0.3622	15.3326	0.08238	12.7	13.2	13.4	14.1	14.5	15.3	16.2	16.7	17.6	18.0	18.7

DSÖ Çocuk Büyüme Standartları

Yaşa göre BKİ* (KIZ)
0-2 Yaş (Parsentil)

Yıl: Ay	Ay	L	M	S	Parsentiller (BKİ kg/m ²)										
					1.	3.	5.	15.	25.	50.	75.	85.	95.	97.	99.
0: 0	0	-0.0631	13.3363	0.09272	10.8	11.2	11.5	12.1	12.5	13.3	14.2	14.7	15.5	15.9	16.6
0: 1	1	0.3448	14.5679	0.09556	11.6	12.1	12.4	13.2	13.6	14.6	15.5	16.1	17.0	17.3	18.0
0: 2	2	0.1749	15.7679	0.09371	12.6	13.2	13.5	14.3	14.8	15.8	16.8	17.4	18.4	18.8	19.5
0: 3	3	0.0643	16.3574	0.09254	13.2	13.7	14.0	14.9	15.4	16.4	17.4	18.0	19.0	19.4	20.3
0: 4	4	-0.0191	16.6703	0.09166	13.5	14.0	14.3	15.2	15.7	16.7	17.7	18.3	19.4	19.8	20.6
0: 5	5	-0.0864	16.8386	0.09096	13.7	14.2	14.5	15.3	15.8	16.8	17.9	18.5	19.6	20.0	20.8
0: 6	6	-0.1429	16.9083	0.09036	13.7	14.3	14.6	15.4	15.9	16.9	18.0	18.6	19.6	20.1	20.9
0: 7	7	-0.1916	16.9020	0.08984	13.8	14.3	14.6	15.4	15.9	16.9	18.0	18.6	19.6	20.1	20.9
0: 8	8	-0.2344	16.8404	0.08939	13.7	14.3	14.6	15.4	15.9	16.8	17.9	18.5	19.6	20.0	20.8
0: 9	9	-0.2725	16.7406	0.08898	13.7	14.2	14.5	15.3	15.8	16.7	17.8	18.4	19.4	19.9	20.7
0:10	10	-0.3068	16.6184	0.08861	13.6	14.1	14.4	15.2	15.7	16.6	17.7	18.2	19.3	19.7	20.6
0:11	11	-0.3381	16.4875	0.08828	13.5	14.0	14.3	15.1	15.5	16.5	17.5	18.1	19.1	19.6	20.4
1: 0	12	-0.3667	16.3568	0.08797	13.4	13.9	14.2	15.0	15.4	16.4	17.4	17.9	19.0	19.4	20.2
1: 1	13	-0.3932	16.2311	0.08768	13.3	13.8	14.1	14.8	15.3	16.2	17.2	17.8	18.8	19.2	20.1
1: 2	14	-0.4177	16.1128	0.08741	13.3	13.7	14.0	14.7	15.2	16.1	17.1	17.7	18.7	19.1	19.9
1: 3	15	-0.4407	16.0028	0.08716	13.2	13.7	13.9	14.6	15.1	16.0	17.0	17.5	18.6	19.0	19.8
1: 4	16	-0.4623	15.9017	0.08693	13.1	13.6	13.8	14.6	15.0	15.9	16.9	17.4	18.4	18.8	19.7
1: 5	17	-0.4825	15.8096	0.08671	13.0	13.5	13.8	14.5	14.9	15.8	16.8	17.3	18.3	18.7	19.5
1: 6	18	-0.5017	15.7263	0.08650	13.0	13.4	13.7	14.4	14.8	15.7	16.7	17.2	18.2	18.6	19.4
1: 7	19	-0.5199	15.6517	0.08630	12.9	13.4	13.6	14.3	14.8	15.7	16.6	17.2	18.1	18.5	19.3
1: 8	20	-0.5372	15.5855	0.08612	12.9	13.3	13.6	14.3	14.7	15.6	16.5	17.1	18.1	18.5	19.3
1: 9	21	-0.5537	15.5278	0.08594	12.8	13.3	13.6	14.2	14.7	15.5	16.5	17.0	18.0	18.4	19.2
1:10	22	-0.5695	15.4787	0.08577	12.8	13.3	13.5	14.2	14.6	15.5	16.4	17.0	17.9	18.3	19.1
1:11	23	-0.5846	15.4380	0.08560	12.8	13.2	13.5	14.2	14.6	15.4	16.4	16.9	17.9	18.3	19.1
2: 0	24†	-0.5989	15.4052	0.08545	12.8	13.2	13.5	14.1	14.6	15.4	16.3	16.9	17.8	18.2	19.0

DSÖ Çocuk Büyüme Standartları

* 2 yaşından küçük çocuklar ayakta ölçüm yapıldığında BKİ hesaplanmadan önce boy uzunluğuna 0,7 cm ekleyiniz; çünkü 0-2 yaş için boy ölçümü yatarak ölçülmektedir. Boy uzunluğu yatarak ölçülen 2-5 yaş çocuklar için BKİ hesaplanmadan önce 0,7 cm boy uzunluğu değerine eklenmelidir.

† 24 ay 730 güne denk gelmektedir.

Yaşa göre BKİ* (KIZ)
2-5 Yaş (Parsentil)

Yıl: Ay	Ay	L	M	S	Parsentiller (BKİ kg/m ²)										
					1.	3.	5.	15.	25.	50.	75.	85.	95.	97.	99.
4: 1	49	-0.5684	15.2556	0.09227	12.5	12.9	13.2	13.9	14.4	15.3	16.3	16.8	17.9	18.3	19.2
4: 2	50	-0.5684	15.2523	0.09286	12.4	12.9	13.2	13.9	14.3	15.3	16.3	16.8	17.9	18.3	19.2
4: 3	51	-0.5684	15.2503	0.09345	12.4	12.9	13.2	13.9	14.3	15.3	16.3	16.8	17.9	18.4	19.2
4: 4	52	-0.5684	15.2496	0.09403	12.4	12.9	13.1	13.9	14.3	15.2	16.3	16.9	17.9	18.4	19.3
4: 5	53	-0.5684	15.2502	0.09460	12.4	12.9	13.1	13.9	14.3	15.3	16.3	16.9	17.9	18.4	19.3
4: 6	54	-0.5684	15.2519	0.09515	12.4	12.9	13.1	13.9	14.3	15.3	16.3	16.9	18.0	18.4	19.3
4: 7	55	-0.5684	15.2544	0.09568	12.4	12.9	13.1	13.9	14.3	15.3	16.3	16.9	18.0	18.4	19.4
4: 8	56	-0.5684	15.2575	0.09618	12.4	12.8	13.1	13.8	14.3	15.3	16.3	16.9	18.0	18.5	19.4
4: 9	57	-0.5684	15.2612	0.09665	12.4	12.8	13.1	13.8	14.3	15.3	16.3	16.9	18.0	18.5	19.4
4:10	58	-0.5684	15.2653	0.09709	12.3	12.8	13.1	13.8	14.3	15.3	16.3	16.9	18.0	18.5	19.4
4:11	59	-0.5684	15.2698	0.09750	12.3	12.8	13.1	13.8	14.3	15.3	16.3	16.9	18.1	18.5	19.5
5: 0	60	-0.5684	15.2747	0.09789	12.3	12.8	13.1	13.8	14.3	15.3	16.3	17.0	18.1	18.6	19.5

DSÖ Çocuk Büyüme Standartları

* 2 yaşından küçük çocuklar ayakta ölçüm yapıldığında BKİ hesaplanmadan önce boy uzunluğuna 0,7 cm ekleyiniz; çünkü 0-2 yaş için boy ölçümü yatarak ölçülmektedir. Boy uzunluğu yatarak ölçülen 2-5 yaş çocuklar için BKİ hesaplanmadan önce 0,7 cm boy uzunluğu değerine eklenmelidir.

† 24 ay 731 güne denk gelmektedir.

Aile Planlaması Danışmanlıęı Deęerlendirme Formu

Eęitim verilen bireyin:

Adı-Soyadı:

Yaş:

Kullanılan AP yöntemi:

AP yöntemi kullanma süresi:

Kullanılan AP yönteminin güvenirlilięi:

AP yöntemi kullanma nedeni:

Kullanılan yöntemle ilgili soruları:

Kullanılan yöntemle yönelik bireyin bilgi düzeyi:

Eęitim verilme gerekçesi:

Hemşirelik tanısı:

Kullanılan yöntemle ilişkili risk faktörleri (varis, sigara, kronik hastalık vb):

Kullanılan AP yöntemine yönelik verilen bilgiler:

Önerilen AP yöntemi:

Önerilen AP yönteminin anlatılması:

Bireyin önerilen AP yönteminin kullanımı hakkındaki kararı:

Eęitimin sonlandırılması:

Öęrencinin verdięi eęitimin etkinlięini deęerlendirmesi:

Gereksinime göre belirlenen Saęlık Eęitimi konuları:

- 1.
- 2.
- 3.

Deęerlendirmeye yapan öęrencinin adı soyadı:

İmza:

Tarih:

Okul Saęlıęı Uygulama Rehberi

Tanım:

Okul saęlıęı öğrencilerin ve okul çalışanlarının saęlıęının deęerlendirilmesi, geliştirilmesi, saęlıklı okul ortamının oluşturulması ve devamlılıęının saęlanması, öğrenciye ve dolayısıyla topluma saęlık eęitiminin verilmesi için yapılan çalışmaların tümüdür. Okul saęlıęı hemşirelięi ise, okullarda yürütölen saęlıęı koruma ve geliştirmeye yönelik bu tür faaliyetlerin gerçekleştirilmesi ile ilgili hizmetleri kapsar.

Okul saęlıęının önemi:

Okul çaęı çocukları nüfusun önemli bir bölümünü oluşturmaktadır. Bu dönemde çocuklar sürekli bir büyüme-gelişme içinde oldukları için erken fark edilen bozuklukların önüne geçmek daha kolay olacaktır. Ayrıca büyüme çaęında alınacak önlemler hayat boyu kurtarıcı olacaktır.

Amaç: Öğrencinin, öğrencinin ailesinin ve okul personelinin saęlıęını koruma ve geliştirme ile ilgili beceri kazandırmasıdır.

Hedefler:

- Okul yönetimi, öğretmenler, okul personeli ve öğrenci velileri ile yakın iletişim içinde olma
- Okul çocuęunun saęlıęını tanılama ve ilgili kişilere bilgilendirme
- Okul çevresini saęlık riskleri yönünden gözlemlenme ve öneriler geliştirebilme
- Okul çocuęunun öncelikle gereksinimlerine göre tarama programları geliştirebilme, uygulama, deęerlendirme ve gereken yerlere sevk edebilme
- Özel saęlık sorunu olan çocuęa yönelik programlar düzenleme, gerekli girişimleri uygulayabilme ve deęerlendirebilme
- Öğrenci, veliler ve okul personeline yönelik saęlık eęitimleri planlama, uygulama ve deęerlendirme
- Okulda gelişebilecek acil durumlar karşısında ilk yardım uygulayabilme ve gerekli durumlarda sevk edebilme
- Acil durum yönetimi, müdahalesi konularında okul personeli ve öğrencilere yönelik gerekli eęitimleri planlama, uygulama ve okul personeli ve öğrencilerden oluşun ekipler oluşturma
- Kronik saęlık sorunu olan çocuęu izleyebilme, bu konuda veli ve öğretmenleri bilgilendirebilme
- Yaptıęı her türlü uygulamayı kayıt altına alma

Okulda Yapılacak Uygulamalar

- Okul hakkında (ilgili sınıfı, öğretmen sayısı, öğrenci sayısı, genel durum vb.) bilgi alınır
- Okul çevresi ve okul gezilerek ilgili yerler öğrenilir (tuvalet, müdür odası, öğretmenler odası, rehberlik odası, spor salonu, varsa yemekhane, kantin vb.)
- Sorumlu olunan sınıf ile ilgili önceden oluşturulmuş bir saęlık dosyası varsa incelenir (tarama programı sonuçları, verilen eęitimler, öğrenciye ait tutulan formlar gibi)
- Sınıf öğretmeni ve rehber öğretmenle iletişime geçilir ve okul ve sorumlu sınıfına yönelik bilgi alınır
- Kronik hastalıęı olan, engeli olan veya riskli olan çocukların listesi çıkarılır ve gerekli hemşirelik girişimleri planlanır
- Okulun ve sınıfın fiziksel çevresi ile ilgili gözlem yapılarak riskli durumlar belirlenir (ısınma, havalandırma, aydınlatma, tuvaletler, hijyen)
- Öğrencilerin risklerini belirlemeye yönelik erken tanı ve tarama programları düzenlenir
- Saęlık eęitimi için gerekli konular belirlenerek eęitim planlanır, uygulanır ve sonuçları deęerlendirilir
- Ailelere öğrencinin durumu ile ilgili bilgilendirmeler yapılır
- Gereęinde sorunu olan çocuęun ailelerine ev ziyaretleri yapılabilir
- Acil durumlarda ilk yardım uygulanır

Yapılan tüm girişimler ve uygulamalar kayıt altına alınır

OKUL BİLGİ FORMU

Okulun adı:

Okulun Adresi:

Okuldaki işleyiş: Tam gün () Yarım gün ()

Okuldaki toplam öğrenci sayısı:

Sorumlu olduęu sınıf mevcudu:

Sorumlu olduęu sınıfta kaynaştırma öğrenci varlığı: Var () Yok ()

Varsa kaynaştırma öğrencisine ait bilgiler:

Okulun Fiziki Çevresi:

- Şehir merkezine uzaklığı (etrafında yerleşim yerleri var mı, varsa yakında mı):
- Çöplerin muhafazası:
- Geri dönüşüm uygulaması var mı:
- Tuvaletlerin temizliği uygun mu:
- Tuvaletlerde sabun ve tuvalet kağıdı varlığı:
- Okulun duvar temizliği:
- Okulun ısınma sistemi: Kalorifer () Soba ()
- Sınıfların öğrenci sayısına göre büyüklüğü: Uygun () Kısmen uygun () Uygun değil ()
- Oyun alanlarının uygunluğu: Uygun () Kısmen uygun () Uygun değil ()
- Okulda bir güvenlik biriminin varlığı: Var () Yok ()

Okulda ilk yardım ekibi var mı:

Varsa kimlerden oluşmaktadır:

Okulda kantin var mı: Var () Yok ()

Varsa kantindeki satılan yiyeceklerin saęlık açısından uygunluğu:

Okulda yemekhane var mı: Var () Yok ()

Sorumlu olduęu sınıf:

ÖĞRENCİ BİLGİ FORMU

Öğrencinin adı-Soyadı:

Numarası:

Cinsi: Kadın () Erkek ()

Yaş:

Annenin çalışma durumu: Çalışıyor () Çalışmıyor ()

Annenin eğitim durumu:

Babanın çalıřma durumu: Çalıřıyor () Çalıřmıyor()

Babanın eęitim durumu:

Aile yapısı: Çekirdek() Geniř() Parçalanmıř()

Anne: Saę () Ölü ()

Baba: Saę () Ölü ()

Çocuęa bakım veren kiři:

Kardeř sayısı: ()Var..... Yok()

Sosyal güvencesi: Var () Yok ()

Adres:

Boy uzunluęu.

Aęırlığı:

BKİ:

Bel çevresi:

Kalça çevresi:

Ruhsal uyum durumu (öęretmenin ve sorumlu öęrencinin gözlemine göre):

Uyumlu () Uyumсу () Çok uyumsuz ()

Sosyal-sportif faaliyetlerde yer alma: Evet ()..... Hayır ()

Beslenme alışkanlıkları:

Öęün	Saati	Besin türleri
Kahvaltı		
Öęle yemeęi		
Akřam Yemeęi		
Gece Yatarken		
Ara öęün		

	Her gün	Gün Ařırı	Haftada 1-2	Ayda 1-2	Hiç
Süt					

Peynir					
Beyaz et					
Kırmızı et					
Yumurta					
Kuru baklagiller					
Pirinç, makarna, bulgur, erişte					
Taze meyve					
Sebze					
Taze sıkılmış meyve suyu					
Kuruyemiş					
Ayran, yoęurt					
Reçel, bal					
Tost					
Hamburger, fast food besinler					
Şeker, çikolata					
Bisküvi, kek					
Cips, patates kızartması					
Gazlı içecekler					
Kahve, çay					
Hazır meyve suyu					

Geçirilmiş Çocukluk Çaęı Hastalıkları:

	Su çiçeęi		Pnömoni
	<u>Kızamık</u>		<u>Poliomyelit</u>
	<u>Kızamıkçık</u>		<u>Hepatit A</u>
	<u>Menenjit</u>		<u>Boęmaca</u>
	<u>Kabakulak</u>		<u>Dięer</u>

Göz Muayenesi:

Göz Muayenesi yaptırdı mı? Evet () Hayır ()

Yaptırdıysa ne zaman yaptırdı:

Gözlük kullanıyor mu: Evet () Hayır ()

Diş Muayenesi:

Diş muayenesi yaptırdı mı:

Çürük süt diş sayısı:

Dolgulu süt diş sayısı:

Çürük kalıcı diş sayısı:

Dolgulu kalıcı diş sayısı:

Çekilmiş kalıcı diş sayısı:

Diş fırçalama alışkanlıęı: Var () Yok ()

Varsa günde kaç kere fırçalıyor: Bir () iki () Üç ()

ÖĞRENCİ VE AİLESİNİN SAęLIK PROBLEMLERİ

Hastalık adı	Aile	Çocuk	Hastalık adı	Aile	Çocuk	Hastalık adı	Aile	Çocuk
Aęız-Diş			Diyabet			İşitme güçlüğü		
Akcięer hast.(.....)			Obezite			Yüksek kan basıncı		
Sigara Kullanımı			Fiziksel engel			Böbrek Hast		
Alkol Kullanımı			Mental engel			Kas-iskelet		
Anemi			Kalp			Dikkat eksiklięi/ Hiperaktivite		
Ateşli romatizma			Kanser			Sık soęuk algınlıęı		

Deri hast			Görme bozukluęu						Konuşma bozukluęu			
Çocuęun acil ve özel saęlık durumu-aldıęı medikal tedaviler:								Dięer				
TARAMALAR	1.	2.	3.	4.	5.	6.	7.	8.	9.	10.	11.	12.
Tarih	Sınıf	Sınıf	Sınıf	Sınıf	Sınıf	Sınıf	Sınıf	Sınıf	Sınıf	Sınıf	Sınıf	Sınıf
Görme												
İşitme												
Kan basıncı												
Büyüme												
Skolyoz												

ADÖLESAN SAęLIęI DEęERLENDİRME FORMU

1. TANITICI BİLGİLER

Yaşı	
Cinsiyeti	
Boyu	
Kilosu	
Saęlık güvencesi	

2. SAęLIK ALGISI VE SAęLIK YÖNETİMİ

Şu anki saęlık durumunuzu nasıl tanımlarsınız?

Çok İyi İyi Orta Kötü Çok Kötü

Saęlığını korumak ve geliştirmek için ne tür uygulamalar yaparsınız?

Ailem sık sık kontrole götürür Beslenmeme dikkat ederim

Kazalara karşı önlem alırım Temizliğime özen gösteririm

Diğer

En son ne zaman bir saęlık kuruluşuna gittiniz?

Sorun Zamanı

Yaşamınızda saęlıkla ilgili risk oluşturabilecek durumlar nelerdir?

Evin fiziksel yapısı Aile ilişkileri

Geleneksel uygulamalar Ekonomik sorunlar

Saęlık güvencesi Diğer.....

Şu anda gelişiminizi yaşlıtlarına göre nasıl değerlendirirsin?

Yaşlıtlarımdan iyiyim Yaşlıtlarım ile aynıyım Yaşlıtlarıma göre kötü/zayıfım

Son zamanlarda bulaşıcı hastalık geçirdiniz mi? Geçirdiğin hastalığın adı nedir?

Kızamık Suçiçeęi Kabakulak

Kızamıkçık Hepatit Verem Hayır geçirmedim

Şimdiye kadar geçirdiğiniz bir kaza var mı? Varsa kazanın nedeni nedir?

Kaza ile iliřkili herhangi bir sorun kaldı mı?

Evet Hayır

Yařadıęın çevrenin kaza olasılıęı aısından güvenli olduęunu düşünüyor musun?

Evet Hayır

Hayır ise nedeni:

Oyun alanı olmaması (basket, futbol vb)

Trafięin yoęun olması

Dięer

Yiyeceklere, ilalara, boyalara veya bařka maddelere karřı herhangi bir alerjiniz var mı?

Evet (Belirtiniz)..... Hayır

řimdiye kadar herhangi bir ameliyat geçirdiniz mi?

Evet (Belirtiniz)..... Hayır

Sigara kullanıyor musunuz?

Evet (Ne kadar ve ne sıklıkta? Belirtiniz)..... Hayır

Alkol kullanıyor musunuz?

Evet (Ne kadar ve ne sıklıkta? Belirtiniz)..... Hayır

Kronik hastalık durumu? Var Yok

Sürekli kullandığınız bir ila var mı? Var Yok

Yiyeceklere, ilalara, boyalara veya bařka maddelere karřı herhangi bir alerjiniz var mı?

Evet (Belirtiniz)..... Hayır

3. BESLENME ALIřKANLIKLARI

Kahvaltı alışkanlığınız var mı? Var Yok

Beslenmen ile ilgili bir sorunuz var mı?

Mide ağrısı Ağızda yara Kusma Yok Dięer.....

Son zamanlarda kilo alımı ya da kilo kaybınız oldu mu?

Evet (Belirtiniz)..... Hayır

Uymanız gereken bir diyetin var mı?

Evet (Belirtiniz)..... Hayır

Beslenmede herhangi bir vitamin desteęi kullanıyor musun?

Evet (Belirtiniz)..... Hayır

Günlük öğün sayınız kaçtır?.....

Besin Tüketimi	Sıklık	Miktar
Süt		
Peynir		
Yumurta		
Et, tavuk		
Sebze Meyve		
Su		

Saęlıklı beslendięinizi düşünüyor musunuz?

Evet Hayır Kısmen

Diş fırçalama alışkanlıęınız

Var... (Kez/Günde)..... Yok

Çürük dişi Var... (Kaç adet)..... Yok

Diş muayenesi yaptırdınız mı/yaptırıyor musunuz?

Evet (Kaç kez)..... Hayır

Saçınızda herhangi bir problem var mı?

Evet (Belirtiniz)..... Hayır

Tırnaklarınızda herhangi bir problem var mı?

Evet (Belirtiniz)..... Hayır

Derinizde herhangi bir problem var mı?

Evet (Belirtiniz)..... Hayır

4. BOŞALTIM

Günde kaç kez idrara çıkarsınız.....

İdrar yaparken ağrı, yanma, sızlama hissi var mı?

() Evet (Belirtiniz)..... () Hayır

Barsak boşaltımın ile ilgili sorunuz var mı?

() Var İshal.....sıklığı () Yok Kabızlık.....sıklığı

Kız Adölesanlar için;

Taharetlenmenizi önden arkaya mı /arkadan öne doğru mu yaparsınız?

Adet oldunuz mu? () Evet () Hayır

Adet olduysanız kaç yaşında oldunuz?.....

Adet döneminiz düzenli mi? () Evet () Hayır

Ped deęiştirme sıklığı.....

Banyo sıklığınız?

() Günlük () 2-3 günde () Haftada bir

5. AKTİVİTE EGZERSİZ

Bir gününüzü nasıl geçirirsiniz?

Spor aktivitesi var mı? Var () Yok ()

Spor aktivitesi varsa eęer ne tür bir spor yapıyorsunuz?.....

Arkadaşlarınız ile sorun yaşar mısınız?

() Evet () Hayır

Cevabınız evetse ne tarz sorunlar yaşarsınız?.....

Boş zamanlarınızı nasıl değerlendirirsiniz?.....

Günde kaç saat TV izlersiniz?.....

Günde kaç saat kitap okursunuz?.....

Günde kaç saat dışarıda oyun/arkadaşları ile zaman geçirirsiniz?.....

Günde kaç saat bilgisayar kullanırsınız?.....

Günde kaç saat ders çalışırsınız?.....

6. ALGILAMA VE KAVRAMA

Duyuma/görme ile ilgili bir sorunuz var mı? Var Yok

Gözlük, işitme cihazı gibi yardımcı alet kullanıyor musunuz? Evet Hayır

Yakından TV izleme alışkanlığınız var mı? Var Yok

Bir ağrınız olduğunda ifade eder misiniz /ailene söyler misiniz?

Evet (belirtiniz)..... Hayır

Ağrınız olduğunda nasıl baş ediyorsunuz? Ağrınız olduğunda ne yapıyorsunuz?

Yeni bir şeyleri (konu, oyun vs.) öğrenmede zorluk yaşar mısınız?

Evet (belirtiniz)..... Hayır

Düşünme becerinizin yaşınıza uygun olduğunu düşünüyor musun?

Evet (belirtiniz)..... Hayır

Konuşma becerinizin yaşınıza uygun olduğunu düşünüyor musun?

Evet (belirtiniz)..... Hayır

Öğrendiğin bir şeyi uzun süre aklınızda tutabilir misin?

Evet..... Hayır

7. UYKU DİNLENME

Günlük ortalama uyku sürenizi belirtir misin?.....

Gece saat kaçta yatarsınız?.....

Uyku öncesi alışkanlıklarınız var mı?.....

Evet (belirtiniz)..... Hayır

Gece uykudan rüya, kabus nedenleri ile uyanır mısın?

Evet (belirtiniz)..... Hayır

8. BENLİK

Kendinizi nasıl tanımlarsınız?

İçer dönük Alıngan

Sıkılğan Çevre ile ilişkileri rahat

Saldırgan Kuşku/güvensiz

Çalışkan Korkak Diğer.....

Anne-babanızın size karşı tutumlarını nasıl değerlendirirsiniz?

İzin verici/hoşgörülü Cezalandırıcı/baskılayıcı

Koruyucu/kollayıcı Kontrol edici/otoriter

Diğer (belirtiniz).....

Aşağıdaki sorunlardan birine sahip misiniz?

Kekemelik Var Yok

Parmak emme Var Yok

Tırnak yeme Var Yok

Okul başarınızı nasıl tanımlarsınız?

Yüksek Orta Zayıf

Okula ilişkin duygularınız nasıl?

Olumlu Olumsuz Deęişken

Okulda başarısız olduğunda tepkiniz genellikle nasıldır?

İlgisiz kalırım Ağlarım

Daha fazla ders çalışırım Diğer.....

Kendinizi beęenir misiniz?

Evet Hayır

Vücudunuzda deęiştirmek istedięin bir şey var mı?

Evet (belirtiniz)..... Hayır

Yalnız kalmaktan hoşlanır mısınız?

Evet (belirtiniz)..... Hayır

Zaman zaman kendinize zarar vermek istedięiniz oluyor mu?

Evet (belirtiniz)..... Hayır

9. ROL VE İLİŐKİLER

Arkadaş ilişkilerinizi nasıl deęerlendirirsiniz?

İyi() Kötü() Orta() Çok İyi()

Çok yakın arkadaşınız var mı? () Var ()Yok

Varsa kaç tane yakın arkadaşınız var?....

Aile Bireyleri	Yaşı	Eęitimi	Mesleęi	Saęlık durumu
Anne				
Baba				
Kardeş 1				
Kardeş 2				
Kardeş 3				
Kardeş 4				
Kardeş 5				
Dięer				

10. Ev ve Toplumsal Çevre

Evinizde kendinize ait bir oda var mı? () Var ()Yok

Sosyoekonomik durum: ()Gelir giderden fazla () Gelir gidere denk () Gelir giderden düşük

Annenin mesleęi ve çalışma durumu:.....

Babanın mesleęi ve çalışma durumu:.....

Aile ile birlikte geçirilen zaman () Var (belirtiniz)..... () Yok

Aile içi kararlara katılma durumu () Var () Yok

Aile içindeki rolleriniz?

() Evde bebek/kardeş sorumluluęu () Ev işlerinde yardım etme

() Evde hasta/yaşlı bakımına yardım etme () Ev dışında ücretli çalışma () oda toplama Dięer.....

Kardeşlik ilişkileriniz nasıldır?

() İyi () Orta () Kötü

11. CİNSELLİK

Cinsellikle ilgili ailenizle konuşur musunuz? () Evet (belirtiniz)..... () Hayır

Vücudunuzda/organlarında(tüylenme, büyüme, ses kalınlaşması) deęişimler oluyor mu?

() Evet (belirtiniz)..... ()Hayır

Cinsel saęlıkla ilgili herhangi bir eğitim aldınız mı?

() Evet (belirtiniz)..... ()Hayır

12. STRES VE BAŞETME

Stresli olduğunuz durumlarda stresle başetmek için ne yaparsınız?.....

TOPLUMU TANILAMA FORMU

Köyün Adı:	
Muhtarın Adı Ve İletişim bilgileri:	

1.KONUT VE ÇEVRE ÖZELLİKLERİ

a. Tarihsel geçmişini tanımlayınız. (Saęlık, fiziki ve sosyal yapıya dair tarihsel süreç)

b. Bölgenin coęrafi yapısı nedir?

c. Yerleşim yerindeki yapılar nelerdir?

Market Cami Bakkal Okul Aile saęlıęı merkezi

Ahr Dięer.....

d. Bölgenin fiziki yapısı?

Gecekondu Apartman Site Dięer.....

e. Konutların yerleşimi nasıl?

Düzenli Düzensiz

f. Sizce çevrenin hijyen durumu nasıl ?

g. Çevrede yeterli çöp konteyneri bulunuyor mu?

Evet Hayır

h. Çevre kirlilięine sebep olan etmenler nelerdir?

Fabrika Tarımsal ilaç kullanımı Atıkların yönetilememesi

Derelerin kirlenmesi Alt yapının olmaması Fosil yakıtların yoğun kullanımı

Dięer.....

1. Çöplerin imhası nasıl yapılmaktadır?

i. Çöplerin geri dönüşümü sağlanmakta mıdır?

Evet Hayır

J . Bölgenin su kaynakları nelerdir?

Kuyu Şebeke Depo Diğer.....

k. Bölgenin tuvalet özellikleri nasıldır?

İçeride Dışarıda Kanalizasyona baęlı Foseptik Çukur Diğer.....

l. Bölgenin ulaşım olanakları nelerdir?

Otobüs Minibüs Taksi Şahsi araç Diğer.....

2. NÜFUS ÖZELLİKLERİ

a. Nüfusun sosyodemografik duruma göre dağılımı?

Kadın..... Erkek.....

Yaşlı..... Genç..... Engelli..... Çocuk/Bebek.....

b. Evli nüfus oranı

c. Bekar nüfus oranı

d. Toplumdaki aile tipleri nelerdir?

Geniş aile Çekirdek aile Tek ebeveynli aile Geleneksel aile

Modern aile Diğer.....

e. İç ve dış göçmen sayısı ve hangi sebeplerle göç edildiğini yazınız.

3. SOSYOEKONOMİK ÖZELLİKLER

a. Toplumun ağırlıklı geçim kaynakları nelerdir?

Tarım Hayvancılık Ticaret Diğer.....

b. Toplumun gelir düzeyi nasıldır?

() Yetersiz () Orta () Yeterli

c. Toplumun sosyal güvence durumu nedir?.....

d. Bölgenin işsizlik oranı ne durumdadır?.....

4.SOSYOKÜLTÜREL ÖZELLİKLER

a. Toplumdaki bireylerin dini örüntüleri ve geleneksel inançları ne durumdadır?

b. Toplumda geleneksel tedavi uygulaması ne durumdadır?

() Bitkisel tedavi () Evde doğum () Kırık - çıkıkçılar () Diğer.....

c. Toplumda konuşulan diller nelerdir?

d. Toplumdaki akraba evlilięi oranı nedir?

f. Aile içi ilişkiler nasıldır?

KİŞİLER/DERECELENDİRME	İYİ	KÖTÜ
Anne-Baba		
Anne- Çocuk(lar)		
Baba- Çocuk(lar)		
Yaşlı-Anne		
Yaşlı -Baba		

5. BESLENME ÖZELLİKLERİ

- a. Toplumun beslenme alışkanlıkları nelerdir?
- b. Toplumda en sık tüketilen gıda türleri nelerdir?
- c. Toplumda en fazla üretilen tarım ürünleri nelerdir?
- d. Toplumun besinleri nasıl ve ne koşullarda muhafaza ettięi?
 - () Oda ısısı
 - () Tel dolap
 - () Buzdolabı
 - () Derin dondurucu
 - () Cam kap
 - () Plastik kap
 - () Toprak kap
 - () Bez torba
 - () Konserve
 - () Diğer.....

6. HİJYEN ÖZELLİKLERİ

- a. Toplumda çevresel hijyeni nasıl değerlendirirsiniz?

7. SAęLIK VE HASTALIK DURUMLARI

- a. Toplumun saęlık göstergeleri ne durumdadır? (doğurganlık, gebelik, doğuma baęlı anne ölümü, bebek ölümü vb.)
- b. Toplumun ölüm ve ölüm nedenleri nelerdir?
- c. Koruyucu ve tedavi edici saęlık kurumlarına başvuru sıklığı nedir?

d. Bölgenin hastalık durumu nedir?(Öncelikli halk saęlıęı sorunları)

e. En yakın saęlık kurumu ne kadar uzaklıkta?

f. En yakın saęlık merkezlerine başvuru durumu nasıl?

g. Sık görülen hastalıklar nelerdir? (bulaşıcı hastalıklar, kronik hastalıklar vb.)

h. Toplumdaki grupların (anne, çocuk, yaşlı, işçi, gebeler vb.) saęlık hizmetlerini kullanımındaki farklılıklar nelerdir?

ı. Toplumdaki bireyler hastalandığında ilk olarak kime /nereye başvuruyor?

i. Bölgedeki kötü alışkanlıklar nelerdir?

Sigara

Alkol

Uyuşturucu

Diğer....

j. Çocukluk aşılarını yaptıırma durumları?

k. En sık kullanılan aile planlaması yöntemleri nelerdir?

l. Saęlık açısından riskli olan hastalıklara karşı erken tanı için tarama programlarını kullanma durumu (ketem vb.) katıldı ise hangi programlar?

UYGULAMA RAPORU HAZIRLAMA REHBERİ

1) BAŞLIK

Hazırlanan eğitim/proje konusunun adı

2) GİRİŞ

Birinci Paragraf: Giriş bölümünde uygulama konusuna yönelik kısa bir bilgi verilir.

İkinci Paragraf: Eğitim/proje öncesi hazırlık (Makale taraması, taranan makalelerden en 5 tanesinin adı, materyal/eğitim hazırlık süreci ve yararlanılan kaynaklar, hazırlanan eğitimde/projede aldığı görev, vb.)

Üçüncü Paragraf: Yapılan uygulamalar, uygulamaların amacı, uygulama hakkında öğrenilen teorik bilgiler, uygulamanın nasıl yapıldığı, kullanılan materyalin özellikleri belirtilir.

3) UYGULAMA

Birinci Paragraf: Eğitimlerde/projelerde kullanılan materyaller (sunum ise sunumun çıktısı, broşür ise örneęi, maket ise kendisi)

İkinci Paragraf: Gün içinde kullanılan ve izlenen hemşirelik rolleri (bakım verici rolü, eğitici rolü, danışmanlık rolü, koordinasyon rolü, yönetici rolü, destekleyici rolü, araştırmacı rolü, hasta savunuculuk rolü gibi) ve bu rollerin hangi uygulamalarda kullanıldığı belirtilir.

Üçüncü Paragraf: Eğitimde/projelerde kullanılan yöntem ve araçlar (kullanılan araçlar: bilgisayar-power point-,broşür, kitapçık, maket vb.; kullanılan yöntem: düz anlatım, soru cevap, vb.):

4) SONUÇ

Eğitimlerde/projelere katılan toplam kişi sayısı, Uygulamanın size kattıkları, Yeni edinilen bilgiler, Uygulama konusu ile ilgili görüşler yazılır.

5) KAYNAKÇA

Saęlık Eęitimi Uygulamaları Deęerlendirme Formu

Saęlık Eęitimi

Saęlık eęitimi yoluyla toplumda risk altındaki bireylerin ya da herhangi bir grubun saęlık davranıřı kazanmasını ve halk saęlıęının geliştirilmesinde önemli bir saęlıęı geliştirme müdahalesidir. DSÖ' ne göre saęlık eęitiminin amaçları "saęlıęın deęerini halka anlatmak; buna inandırmak, saęlık ihtiyacı ve problemlerini kendi kendine karřılamaya alıřtırmak ve çözmeye halkı alıřtırmak ve halkı saęlık hizmetlerinden yararlanmaya istekli hale getirmek" olarak tanımlanmıřtır

Tanım: Saęlık eęitimi; birey ve toplumun saęlıęına yönelik, saęlık için kullanılan tüm etkinliklerin ve eylemlerin öğrenme amacıyla düzenlenmesidir.

Amaç: Öğrencilerin, birey, aile ve toplumun öncelikli saęlık eęitimi gereksinimlerini belirleyebilmeleri, belirlenen konularda gereksinimlerini karřılayacak nitelikte etkin saęlık eęitimi planlama, uygulama ve deęerlendirme becerisini kazanmasıdır.

Hedefler

- 1) Hedef grubu ve öncelikli eęitim gereksinimlerini belirleyebilme,
- 2) Saęlık eęitimi verilecek hedef grubun özelliklerini tanımlama,
- 3) Hedef grubun gereksinimlerine yönelik eęitimin amaç ve hedeflerini belirleyebilme,
- 4) Eęitim planı hazırlayabilme (konu, yer, zaman, süre, eęitim yöntemi, eęitimi verecek kiři vb.)
- 5) Saęlık eęitimi içerięini, hedef grubun özellikleri ve eęitim gereksinimlerine yönelik güvenilir kaynak kullanarak, hazırlayabilme
- 6) Saęlık eęitimini etkili biçimde sunma ve sonuçları deęerlendirme
- 7) Eęitim yoluyla edindięi bilgi ve becerileri uygulamalarına aktarabilme

Saęlık Eęitimi Uygulamasından Beklentiler

- 1) Uygulama yaptıęı alandaki birey ya da grupları izler, deęerlendirir ve ihtiyaç duydukları konuları tespit eder. Tespit ettięi konular (kiřisel hijyen, çevre saęlıęı, kazalardan korunma, ilkyardım, ana ve çocuk saęlıęı, aile planlaması, bulařıcı hastalıklardan korunma, saęlıęa zararlı alışkanlıklar, dejeneratif hastalıklardan korunma, beslenme vb.) İle ilgili saęlık eęitim planını oluşturur. Böylelikle birey ya da grupların eęitim ihtiyaçlarını gidermeye çalıřır.
- 2) Saęlık eęitimi içerięini bilimsel kanıtlar doęrultusunda hazırlar, kullanılacak materyaller (görsel, iřitsel, yazılı) belirler, saęlık eęitimi yöntemini (anlatım, tartıřma, rol play, beyin fırtınası) belirler, eęitimin yapılacaęı uygun yer ve zaman eęitim verilecek birey(ler) ile belirler, hazırlanan eęitim içerięinin sunum provasını yapar, eęitimi belirledięi yer ve zamanda yapar ve geri bildirim olarak deęerlendirir.
- 3) Öğrenciden bu uygulama süresinde "saęlık eęitimi planlama formunu" doldurmaları beklenir.

Saęlık Eęitimi Planlama Formu

Saęlık Eęitimi Planı
Konu:
Hedef birey/grup:
Zaman:
Yer:
Süre:
Eęitimin amacı:
Hedefler:
<input type="checkbox"/>
<input type="checkbox"/>
<input type="checkbox"/>
Eęitim içerięi:
Uygulama süresi:
Seçilen öğretim yöntemi:
Kullanılan araç-gereç:
Bireye/gruba dağıtılan materyal:
Saęlık Eęitiminin Deęerlendirilmesi:
Eęitime katılan kiři sayısı:

<u>Problem/Tanı</u>	<u>Amaç/Hedef</u>	<u>Planlama</u>	<u>Uygulama</u>	<u>Sonuç</u>
(Her bir Problem için ayrı bir satır açınız) (Problemlerle ilgili verinizi ekleyiniz)	(Amaca ulaşmak için gerçekleştireceklerinizi maddeler halinde yazınız)	(Belirttiğiniz hedefe ulaşmak için neler planladığınızı her hedefin karşısına madde olarak yazınız)	(Planları gerçekleştirmek için yapmayı düşündüğünüz uygulamaları maddeleyiniz)	(Her bir uygulamadan beklediğiniz temel sonucu yazınız) (Sonuç amaçla uyumlu olmalıdır)

Uygulamayı Yapan Öğrencinin Adı-Soyadı:

İmza:

Tarih:

T.C.
ONDOKUZ MAYIS ÜNİVERSİTESİ
SAęLIK BİLİMLERİ FAKÜLTESİ HEMŞİRELİK BÖLÜMÜ
UYGULAMALI DERSLER
İLKE, USUL VE ESASLARI

BİRİNCİ BÖLÜM

Amaç, Kapsam, Dayanak, Tanımlar

Amaç

MADDE 1- (1) Bu ilke, usul ve esasların amacı, Ondokuz Mayıs Üniversitesi Saęlık Bilimleri Fakültesi Hemşirelik Bölümü öğrencilerinin bölüm hedef ve stratejileriyle uyumlu bir şekilde, işletmelerde yaptıkları eğitim uygulamalarını yürütmeleri amacıyla uyulması gereken ilke, usul ve esasları belirlemektir.

Kapsam

MADDE 2- (1) Bu İlke, Usul ve Esaslar, Ondokuz Mayıs Üniversitesi Saęlık Bilimleri Fakültesi Hemşirelik Bölümünde öğrenim gören öğrencilerin işletmelerde yaptıkları eğitim uygulamalarına ilişkin hususları kapsamaktadır.

Dayanak

MADDE 3- (1) Bu İlke, Usul ve Esaslar; **2547** sayılı Yükseköğretim Kurulu Kanunu ve Ondokuz Mayıs Üniversitesi Eğitim-Öğretim ve Sınav Yönetmelięinin ilgili maddesine; Yükseköğretim Kurulu tarafından **02.02.2008** tarihinde Resmi Gazete’de yayımlanan **26775** sayılı “Doktorluk, Hemşirelik, Ebelik, Diş Hekimlięi, Veterinerlik, Eczacılık ve Mimarlık Eğitim Programlarının Asgari Eğitim Koşullarının Belirlenmesine Dair Yönetmelikte yer alan ilgili maddelere; **5510** sayılı Sosyal Sigortalar ve Genel Saęlık Sigortası kanununun ilgili maddesine; Ondokuz Mayıs Üniversitesi Önlisans/Lisans Öğretimi Uygulamalı Dersler Yönergesi’ne ve 17.06.2021 tarihinde Resmi Gazete’de yayımlanan 31514 sayılı Yükseköğretimde Uygulamalı Eğitimler Çerçeve Yönetmelięi’ne dayanmaktadır.

Tanımlar

MADDE 4- (1) Bu İlke, Usul ve Esaslarda geçen;

- a. **Bölüm Başkanı-** Saęlık Bilimleri Fakültesi Hemşirelik Bölüm Başkanını,
- b. **Dekan-** Ondokuz Mayıs Üniversitesi Saęlık Bilimleri Fakültesi Dekanını,
- c. **Fakülte-** Saęlık Bilimleri Fakültesini,
- ç. **İntörn Hemşire-** Hemşirelik Bölümü lisans müfredatının 1., 2., 3., 4., 5., 6. ve 7. yarıyıllarındaki tüm kurumsal uygulamalı derslerini alan ve devam zorunluluęunu yerine getiren öğrenciyi,
- d. **Klinik Rehber Hemşire-** Alanında en az bir yıl deneyimli, en az lisans mezunu, son 5 yıl içinde klinik rehberlik eğitimi almış, kuramsal-uygulamalı dersin işletmelerde yürütülen eğitim uygulamalarında, işletmelerde destek saęlayan, öğrenme sürecini desteklemek, yardım etmek ve cesaretlendirmek işleviyle kılavuz rolü üstlenmiş uygulayıcı hemşireyi,
- e. **Kuramsal Uygulamalı Ders-** Yarıyıl içinde teorik ve laboratuvar, klinik ve/veya sahadaki işletmelerde yürütülmesi zorunlu olan dersleri,
- f. **Öğrenci-** Saęlık Bilimleri Fakültesi Hemşirelik Bölümü öğrencilerini,
- g. **Uygulama-** Mesleki eğitim programı öğrencilerinin 31514 sayılı Yükseköğretimde Uygulamalı Eğitimler Çerçeve Yönetmelięine dayalı olarak Ondokuz Mayıs Üniversitesi Saęlık Bilimleri Fakültesi Hemşirelik Bölümü öğrencilerinin işletmelerde yaptıkları beceri eğitimlerini,
- h. **Uygulama Süresi-** Ders müfredatında belirtilen süreyi,
- ğ. **Uygulama Yeri-** Uygulamanın yapılacağı resmi ve özel saęlık ve kamu İşletmelerini,
- i. **Uygulama Yürütücüsü/Sorumlu Öğretim Elemanı-** İşletmelerde yapılan eğitim uygulamaları konusunda görevlendirilen öğretim elemanı ve yardımcılarını,

ı. Uygulamanın Deęerlendirilmesi- Öğrencilerin uygulamalarına ilişkin dersin yürütücüsü ve/veya hemşire/klinik rehber tarafından yapılan deęerlendirmeyi,

j. Üniversite- Ondokuz Mayıs Üniversitesini ifade eder.

İKİNCİ BÖLÜM

Genel İlkeler

Uygulamaların Yürütülmesi ile İlgili Genel İlkeler

MADDE 5- (1) Bölümün dört yıllık öğretim planında belirtilen uygulamalı derslerle ilgili olarak;

- Kuramsal uygulamalı derslerin teorik kısmını yürüten öğretim elemanı aynı zamanda uygulamaları yürütmekten de sorumludur.
- Öğrenci sayısı ve uygulama alanının durumuna göre uygulamalar için birden fazla öğretim elemanı görevlendirilebilir.
- Kuramsal uygulamalı derslerde öğretim elemanı/öğrenci sayısı oranı 1/20'nin üzerine çıktığında gereksinim duyulan kadar klinik rehber hemşire görevlendirilir. Öğretim elemanının yeterli olduęu durumlarda ise klinik/saha ve bölüm işbirliğinin devamlılıęı, uygulama ortamının özellięi gibi ihtiyaçlar doęrultusunda klinik rehber hemşire görevlendirmesi yapılabilir.
- Kuramsal uygulamalı derslerin yıl içi uygulamaları, bölüm öğretim planındaki toplam ders saatini kapsamak koşuluyla, dönem başında ilgili öğretim elemanının önerisi ve bölüm başkanının onayı ile blok olarak yapılabilir. Uygulamalı bir dersin blok olarak yapılması ile bir yarıyıldaki o dersin alınması gereken toplam teorik ders saatlerinin birleştirilerek alınması ve daha sonra dersin, toplam uygulama saatlerinin birleştirilerek uygulama yapılması kastedilir.

Uygulamanın süresi ve zamanı

MADDE 6- (1) Hemşirelik bölümünde dersler yarıyıl esasına göre verilir. Her bir yarıyıldaki alınması gereken kuramsal uygulamalı derslerin süresi öğrenim planında belirtildięi gibidir.

(2) Öğrenciler uygulamalarını ilgili eğitim-öğretim dönemi içerisinde, öğrenim planında belirtildięi şekliyle yarıyıl veya blok esasına göre yapmakla yükümlüdürler.

Laboratuvar ve Uygulamalara Devam Zorunluluęu

MADDE 7- (1) Öğrenciler, kuramsal uygulamalı dersin uygulamasının %80'ine devam etmek zorundadır. Uygulamanın (laboratuvar ve/veya klinik/saha uygulamaları vb.)

%20'sinden fazlasına devam etmeyen öğrenciler devamsızlıktan kalır. Kuramsal uygulamalı dersten devamsızlıktan kalan öğrenciler, o dersin hem teorik hem de uygulamasını tekrar etmek zorundadır. Kuramsal uygulamalı dersin blok olarak yapıldığı durumda, dersin teorik bloęunda yapılan devamsızlık dersin teorik bölümünden; uygulama bloęundan yapılan devamsızlıklar ise uygulama bölümünden sayılır.

Uygulamanın Yapılacağı Yerler

MADDE 8- (1) Öğrenciler uygulamalarını, kuramsal uygulamalı dersin içerięine uygun olarak Ondokuz Mayıs Üniversitesi Saęlık Uygulama ve Araştırma Hastanesi, dięer kamu ve özel saęlık kurumları, sosyal hizmetlere ait kurumlar, eğitim kurumları, dięer kamu ve özel kurumlarda ve yapar.

Uygulama Yürütücüsünün Sorumlulukları

MADDE 9- (1) Uygulama konusunda görevlendirilen öğretim elemanı ve yardımcılarının sorumlulukları şunlardır:

- Uygulama yapacak öğrencilerin uygulama listesini hazırlamak ve uygulama için gerekli kurumsal izinlerin alınmasını sağlamak,
 - Uygulamaya başlamadan önce öğrencinin uygulamasında sorumluluk alacak klinik rehber hemşirelerle iletişim kurmak ve uygulamanın içerięini, amaçlarını ve hedeflerini paylaşmak,
 - Klinik rehber hemşirelerin klinik çalışma alanlarını belirlemek ve koordine etmek.
- ç. Uygulama süreci boyunca uygulamanın içerięi, amaçları ve hedeflerine yönelik olarak klinik rehber hemşirelerle işbirliği içinde çalışmak,
- Öğrenciye olumlu rol modeli olmak,

- e. Öğrenci, klinik rehber hemşirelerin ve saęlık ekibinin dięer üyeleriyle profesyonel iletiřim kurmak,
- f. Öğrencinin planlı bir öğrenme süreci deneyimlemesini saęlamak üzere gerekli tedbirleri almak,
- g. Uygulama süresince öğrenciye rehberlik etmek, öğrencilerin uygulama amacına yönelik eğitimlerini saęlamak,
- ğ. Öğrencinin teorik bilgisi ve uygulama becerisi arasında baę kurmasını saęlamak,
- h. Öğrencinin uygulamada beceri ve özgüven geliřtirmesine yardım etmek,
- ı. Öğrenciyi uygulama anında görmek, deęerlendirmek ve dürüst/geliřtirici/yapıcı geri bildirim vermek,
 - i. Öğrencinin uygulama performansı ve deneyimlerine iliřkin gerçeęçi bir şekilde deęerlendirme yapabilmesini saęlamak,
 - j. Öğrencinin uygulama bilgi ve becerisi ile sorumluluk üstlenmesini dikkate alarak profesyonel benlik saygısı geliřimini desteklemek,
 - k. Uygulamanın nitelięine ve öğrencinin gereksinimine göre uygulamayı organize etmek ve denetlemek,
 - l. Öğrencilerin uygulama alanlarında yařadıkları sorunların çözümünde yardımcı olmak,
 - m. Öğrencinin üniforma bütünlüęünü ve uygulamaya devamını desteklemek,
 - n. Uygulama süreci boyunca öğrenciler ve rehber hemşirelerle iletiřimi sürdürmek ve geribildirimde bulunmak,
 - o. Uygulama esnasında öğrencilerin devam durumlarını denetlemek,
- ö. Klinik ve saha uygulamalarında ortaya çıkan her türlü iř kazasını derhal Saęlık Bilimleri Fakültesi Dekanlığına ile uygulama yapılan kurumun iř saęlığı ve güvenlięi birimine bildirmek ve resmi iřlemler için öğrenciyi yönlendirmek.
 - p. Sigorta prim ödeme süreçlerinin düzenlenmesi aęısından uygulamaya devam etmeyen öğrencileri Fakülte Dekanlığına bildirmek.

Klinik Rehber Hemşirenin Nitelik ve Sorumlulukları

MADDE 10- (1) Kuramsal uygulamalı derslerde görevlendirilecek rehber hemşirede olması gereken nitelikler řunlardır:

- a. Hemşirelik Bölümü lisans mezunu, tercihen lisansüstü eğitim almıř olmak,
 - b. En az 1 yıl klinik ve/veya sahada mesleki deneyime sahip olmak,
 - c. Özgüvenli olmak,
 - ç. Mesleki gelişim için istekli olmak,
 - d. Profesyonel iletiřim becerisine sahip olmak,
 - e. Kaliteli bir hemşirelik bakımı vermek için istekli olmak.
- (2) Kuramsal uygulamalı derslerde görevlendirilecek rehber hemşirenin sorumlulukları řunlardır:
- a. Uygulama süreci boyunca uygulamanın içerięi, amaçları ve hedeflerine yönelik olarak uygulama yürütücüsü ile iřbirlięi içinde çalışmak,
 - b. Öğrenci için olumlu bir öğrenme ortamı oluřturmak,
 - c. Öğrenci, öğretim elemanı ve saęlık ekibinin dięer üyeleriyle profesyonel iletiřim kurmak,
 - ç. Öğrenciye pozitif rol modeli olmak,
 - d. Öğrencinin planlı bir öğrenme süreci deneyimlemesine yardım etmek amacıyla klinięe özgü öğrenme fırsatları oluřturmak,
 - e. Öğrencinin teorik bilgisi ve uygulama becerisi arasında baę kurmasını saęlamak,
 - f. Öğrencinin uygulamada beceri ve özgüven geliřtirmesine yardım etmek,
 - g. Öğrenciyi uygulama anında görmek, gelişim sürecini deęerlendirmek, uygulama yürütücüsüne ve öğrenciye dürüst/geliřtirici/yapıcı geri bildirim vermek,
 - ğ. Öğrencinin uygulama performansı ve deneyimlerine iliřkin gerçeęçi bir şekilde deęerlendirme yapabilmesini saęlamak,
 - h. Öğrencinin uygulama bilgi ve becerisi ile sorumluluk üstlenmesini dikkate alarak profesyonel benlik saygısı gelişimine katkıda bulunmak,

1. Planlandıęı Őekilde, uygulamanın nitelięine ve öęrencinin gereksinimine göre güvenli uygulama yaptırmak,

- i. Öęrencilerin uygulama alanlarında yařadıkları sorunların çözümünde yardımcı olmak,
- j. Öęrencinin üniforma bütünlüęünü ve uygulamaya devamını desteklemek,
- k. Öęrenci deęerlendirmesine iliřkin formları ve raporları istenilen sürede uygulama yürütücüsüne teslim etmek,
- l. Klinik ve saha uygulamalarında ortaya çıkan her türlü iř kazasını derhal uygulama yürütücüsüne bildirmek.

Öęrencinin Görev ve Sorumlulukları

MADDE 11- (1) Hemşirelik bölümü öęrencisinin uygulamalı derse yönelik görev ve sorumlulukları řunlardır:

- a. Dersin hedeflerini ve öęrenme çıktılarını kavramak,
- b. Klinik ve sahada var olan öęrenme fırsatlarını öęrenmek ve uygulamak için azami çaba göstermek,
- c. Saęlık kurum/kuruluřunun genel kurallarına, politikalarına ve yönetmeliklerine uymak,
- ç. Uygulama yürütücüsü tarafından yapılan uygulama planına uymak,
- d. Bilgi, beceri ve yeteneklerini, sorumluluklarının sınırlarını ve danıřmanlık/denetime olan gereksinimini bilmek,
- e. Hastalara / bireylere kendisini uygun bir Őekilde tanıtmak ve bakımlarına katılmak için izin istemek,
- f. Bakım vermeden önce uygulama yürütücüleri, klinik rehber hemşire ya da klinik hemşiresinden bilgi almak (hastayı teslim almak), bakım için iřbirlięi yapmak ve uygulaması süresince iřbirlięini sürdürmek,
- g. Belirlenen öęrenim hedefleri çerçevesinde kaliteli bakım sunma sorumluluęunu üstlenmek,
- h. Öęrenme hedeflerine ulařamıyorsa, uygulama yürütücüleri ya da rehber hemşireyi bilgilendirme sorumluluęunun farkında olmak,
- ı. Herhangi bir nedenle klinikten ayrılmadan önce bakımına katıldıęı bireyin durumu ve bakımı konusunda rapor vermek, sorumluluklarını devretmek,
 - i. Muayene, tedavi ve/veya bakımları sırasında gizlilik ve mahremiyete özen göstermek,
 - j. Bakımına katıldıęı bireyin durumundaki önemli deęişiklikleri derhal bildirmek,
 - k. Klinik ve saha öęrenme sürecinde bireyin güvenlięine ve rahatlıęına sayęı göstermek,
 - l. Uygulama yerindeki her türlü araç ve gerecin dikkatli kullanılmasına özen göstermek,
 - m. Bakım verilen birey, uygulama yürütücüleri, klinik rehber hemşireler ve uygulama alanlarındaki saęlık ekibi üyeleriyle mesleki sınırları içerisinde nazik ve sayęılı iletiřim kurmak,
 - n. Mesleki etkileřimlerinde açık/anlařılır, doęru ve etkili iletiřim becerileri kullanmak,
 - o. Klinik ve saha uygulamalarını uygulama yürütücüleri, klinik rehber hemşireler ve/veya hemşireler denetiminde yapmak,
- ö. Uygulama yürütücüleri, klinik rehber hemşireler ve/veya hemşireler olmaksızın herhangi bir ilaç uygulaması yapmamak,
 - p. Uygulama yürütücüsü tarafından istenen formları, planları tanımlanan Őekilde doldurmak, raporlamak ve istenilen sürede teslim etmek,
 - r. Bakımına katıldıęı bireyin muayene ve gözlemlerini, verdięi bakımı ve bireyin bakıma verdięi yanıtı (uygulamaya iliřkin raporlar, bakım planları vb.) kayıt etmek ve süresi içinde bakımın deęerlendirilmesi için hazır olmak,
 - s. Klinik ve saha uygulamalarında ortaya çıkan her türlü iř kazasını derhal dersin yürütücüsü, klinik rehber ve klinik sorumlu hemşiresine bildirmek,
- ş. Saęlık kuruluřunun enfeksiyon kontrol prosedürlerini bilmek ve uygulamak.
 - t. Özbakımına ve kiřisel hijyenine özen göstermek

Ařlar, İř Güvenlięi ve Saęlıęına İliřkin Belgelerin Temini

MADDE 12- (1) Hemşirelik bölümü öğrencilerinin, klinik/ saha uygulamasına çıkmadan önce klinik uygulama için gerekli aşılama, iş güvenliği ve sağlığına ilişkin belgelerin teminine yönelik görev ve sorumlulukları şunlardır:

- a. Hemşirelik Bölümü ve/veya kuramsal uygulamalı dersi yürüten ilgili anabilim dalı tarafından yapılan duyuru ile bildirilen tetkik, aşıları klinik uygulama öncesi istenen sürede yaptırmak ve bunlara ait belgeleri edinerek en az bir yıl boyunca arşivlemek,
- b. Klinik uygulama öncesi fakülte yönetimi tarafından düzenlenen İş Sağlığı ve Güvenliği Eğitimine katılmak ve katılım belgesini en az bir yıl boyunca arşivlemek,
- c. Klinik uygulama öncesi yaptırılan tetkikler, aşılar, iş sağlığı ve güvenliği eğitimine ilişkin belge ve/veya istenen diğer belgelerin birer örneğini dosya halinde kuramsal uygulamalı dersi yürüten ilgili anabilim dalı/ uygulama yürütücüsüne istenen sürede teslim etmek.

Bilgi Güvenliği, Mahremiyetin Sağlanması ve Sosyal Medya Kullanımı

MADDE 13- (1) Hemşirelik bölümü öğrencilerinin, klinik/ saha uygulaması esnasında bilgi güvenliği, mahremiyetin sağlanması ve sosyal medya kullanımına yönelik görev ve sorumlulukları şunlardır:

- a. Klinik uygulama esnasında özellikle bakım ve tedavi süreçleri sırasında cep telefonu iletişim ve/veya kayıt amacıyla kesinlikle kullanılmamalıdır.
- b. Sağlıklı birey/hasta yakını/hastayla ilgili hiçbir bilgi, fotoğraf, kayıt vb. bilgiler sosyal medyada paylaşılmamalıdır.
- c. Sağlıklı birey/hasta yakını/hastanın tanınmasına neden olacak şekilde ad/kimlik bilgisinin hastane içi/dışı sosyal ortamlarda ya da sosyal medyada paylaşılması yasaktır. Sosyal medyadan gizlilik ayarları aracılığıyla yayınlara erişimi sınırlamak gizlilik/mahremiyetin sağlanması için yeterli değildir.
- ç. Cep telefonu, kişisel bilgisayar vb. herhangi bir kişisel cihazda hasta yakını/hasta ya da ailenin sağlık kayıt/bilgileri saklanmamalıdır.
- d. Bakım ve tedavi süreçleri boyunca bireyin/hastanın ya da aile üyelerinin kişisel sosyal medyada hesaplarına eklenmesi bireysel ve profesyonel ilişki sınırlarının korunması açısından sakıncalı olabilir.
- e. Klinik/saha uygulaması sırasında şahit olunan herhangi bir gizlilik/mahremiyet ihlali dersin sorumlularına rapor edilmelidir.

Ön Koşullu Dersler

MADDE 14-(1) Ön Koşul:

- a. Öğrencilerin Hemşirelik Bölümü 1. sınıfta almış ve başarmış oldukları “HEM 101-Hemşirelik Esasları I” dersi, “HEM104-Hemşirelik Esasları II” dersinin ön koşuludur. HEM104 Hemşirelik Esasları II dersinde başarılı olmayan öğrenci, hiçbir kuramsal uygulamalı dersini alamaz.
- b. Öğrencilerin Seçmeli İntörn Hemşirelik Uygulaması Derslerinden birini seçebilmeleri için Hemşirelik Bölümü lisans müfredatının 1., 2., 3., 4., 5., 6. ve 7. yarıyıllarındaki tüm uygulamalı dersleri almış ve devam zorunluluğunu yerine getirmiş olmaları gerekir.

Uygulama Kıyafeti

MADDE 15- (1) Klinik uygulama esnasında öğrencilerin yanında bulundurması zorunlu eşyalar şunlardır;

- a. Öğrenci hemşire üniforması ya da beyaz önlük
- b. Kol Saati
- c. Öğrenci kimliği
- ç. Gerekli dokümanlar/formları içeren öğrenci dosyası
- d. Kayıt tutmaya uygun özellikte kalem
- e. Klinik/ saha uygulaması için önerilen ayakkabı

(2) Kuramsal uygulamalı derslerin klinik alanda yapılan uygulamaları sırasında öğrencilerin hemşire üniforması giymeleri zorunludur. Aile sağlığı merkezleri, okullar, ev ziyaretleri ve diğer saha uygulamalarında sahanın özelliğine ve dersin ilgili öğretim elemanının kararına göre öğrenci hemşire üniforması yerine beyaz önlük giyebilir. Öğrenciler uygulamalara bu

İlke, Usul ve Esaslar belgesinin 13. Maddesinin 3 bendinde açıkça belirlenen üniforma düzenine uygun olarak gelmekle sorumludur.

(3) Öğrenci üniformasının özellikleri:

- a. Öğrenciler uygulamada lacivert etek ya da pantolon, beyaz üniforma üstü giyerler. Üniforma üstü basenden, etek boyu ise dizden en fazla 10-15 cm aşağıda olmalıdır. Üniforma üzerine koyu lacivert ya da siyah renkte hırka ve lacivert desensiz başörtüsü giyilebilir. Üniforma üstüne giyilecek hırka kapişonsuz, yakasız, aksesuarsız, işlemsiz ve önden düğmeli ve üniforma üstü ile aynı boyda olmalıdır. Öğrenci üniforması her gün düzgün, temiz ve ütülenmiş olmalıdır.
- b. Öğrencilerin üniformanın altına giyecekleri ayakkabı güvenlik ve optimal vücut mekaniğini sağlayacak özellikte kapalı, topuksuz, ses çıkarmayacak özellikte, aksesuarsız, siyah veya koyu lacivert renkte, desensiz ve her zaman temiz olmalıdır.
- c. Öğrenci kimliği görünür ve kolay okunacak şekilde üniformanın üst kısmına mutlaka takılmalıdır.
- ç. Öğrenciler klinik için uygun ve minimum aksesuar (sarkan ya da halka biçiminde olmayan küpe, saat, bir adet taşsız nişan/nikah yüzüğü) kullanabilir. Öğrenci her bir kulakta en fazla iki adet küpe bulundurulabilir. Bilezik, bileklik vb. aksesuarlar klinik uygulama esnasında kullanılmamalıdır.
 - d. Kullanılan her türlü aksesuarın güvenliği ve saklanması öğrenci sorumludur. Herhangi bir kayıp durumunda uygulama yürütücüleri ya da klinik uygulama yapılan kurumun herhangi bir sorumluluğu yoktur.
 - e. Klinik/saha uygulaması esnasında piercing kullanılmamalıdır.
- (4) Uzun saçlı öğrenciler saçlarını hemşirelik bakım uygulamalarını engellemeyecek ve üniforma bütünlüğünü bozmayacak şekilde toplamalıdır. Saç modellerinde abartıya kaçılmamalı, kısa saç omuz hizasını geçmemeli ve dağınık olmamalıdır. Erkek öğrenciler uygulamalar sırasında sakalsız ya da sakal olduğu durumlarda temiz ve bakımlı olmalıdır. Uygulamaya çıkan öğrenciler kişisel hijyen kurallarına (kısa tırnak, saç ve vücut temizliği gibi) uymak zorundadırlar.

Uygulamanın Değerlendirilmesi

MADDE 16- (1) Öğrencilerin uygulama başarı durumunun değerlendirilmesi dersin ilgili uygulama yürütücüleri/öğretim elemanları ve/veya klinik rehber hemşire/ler tarafından uygulama ortamında ve/veya laboratuvarında yapılır. Değerlendirme yöntemleri, bu dersin özelliğine göre geliştirilmiş olan değerlendirme kriterleri (kuramsal bilginin uygulamaya aktarımı, gözlem ve izlemlerin değerlendirilmesi, seminerler ile olgu sunumlarında ve tartışmalarında öğrenci performansının değerlendirilmesi, laboratuvar psikomotor beceri sınavı, uygulama sınavı vb.) doğrultusunda dersin öğretim elemanınca belirlenir ve en geç uygulamaya çıkmadan önce öğrenciye yazılı ve sözlü olarak duyurulur.

- (2) Uygulama notu, uygulamayı yaptıran öğretim elemanı/ elemanları tarafından, uygulamaya destek veren klinik rehber hemşirenin de değerlendirmeleri alınarak 100 (Yüz) tam not üzerinden belirlenir.
- (3) Kuramsal uygulamalı meslek derslerinin yarıyıl ve yarıyıl sonu başarı notunun hesaplanmasında Ondokuz Mayıs Üniversitesi Eğitim ve Öğretim Sınav Yönetmeliği hükümleri esas alınır.
- (4) Ara sınav notunun hesaplanması: Teorik ara sınav notunun %50'si, uygulama notunun %50'si alınarak değerlendirilir.
- (5) Yarıyıl sonu başarı notunun hesaplanması:

Uygulama notunun %50'si ve Yarıyıl sonu sınav notunun %50'si olacak şekilde hesaplanır. Klinik/saha uygulama notu ilgili öğrenci, dersin öğretim elemanları tarafından derse ilişkin değerlendirme formları üzerinden değerlendirilir.

- (6) Uygulama notu aynı zamanda öğrencinin portfolyosunda bulunan uygulama alanının notunu da oluşturur.

Sigorta İşlemleri

MADDE 17- (1) 5510 Sayılı Genel Saęlık Sigortasının 5. Maddesi ve 3308 sayılı Mesleki Eęitim Kanununda 17/04/2008 tarih ve 5754/3 sayılı maddesi ile yapılan deęişiklik gereęince, yüksek öğrenimleri sırasında yurt içinde zorunlu işyeri eęitimine tabi tutulan öğrencilerin, “İş Kazası ve Meslek Hastalığı Sigortası” primlerinin işyeri eęitimi süresince öğrenim gördükleri yüksek öğretim kurumu tarafından ödenmesi zorunludur. Buna rağmen ilgili birime bilgi vermeden “sigortasız” olarak uygulamaya başlayanlar ile ilgili doğabilecek herhangi bir yükümlülükten üniversite sorumlu tutulamaz.

ÜÇÜNCÜ BÖLÜM

İntörn Hemşirelik Uygulamasına İlişkin İlkeler

İntörn Hemşirelik Uygulamasının Amaç ve Kapsamı

MADDE 18-

- İntörn hemşirelik uygulamasının amacı, öğrencilerin 7 yarıyıl boyunca edindikleri bilgi ve becerilerini, mesleksen değerler ve ilkeler ışığında ilgili klinik ve sahada uygulayarak pekiştirmelerine, karar verme becerilerini geliştirmelerine ve mezuniyet öncesi mesleki deneyim kazanmalarına olanak sağlamaktır.
- İntörn hemşirelik öğrencisinden bireyin bakımına ilişkin bütüncül bakış açısına sahip olması ve hasta/saęlıklı bireyin fiziksel, mental, sosyal sorunlarına yönelik alternatif çözüm önerileri üretebilme becerisi geliştirmesi beklenir.
- Öğrencilerin öğrenme gereksinimi doğrultusunda öğretim elemanı/ları tarafından öğrencilerin görüşleri dikkate alınarak planlanan öğrenme aktivitelerine -seminer programları, makale saatleri, konferanslar, vaka analizleri vb.- katılarak hemşirelik disiplinine özgü bilgisini ve eleştirel düşünme becerisini geliştirmesi beklenir.
- İntörn hemşirelik öğrencisinin saęlık hizmetlerinin sunulmasında saęlık ekibi içinde yer alarak, ekibin dięer üyeleri ile profesyonel sınırlar içerisinde işbirlięi yaparak çalışabilmesi beklenir.

İntörn Hemşirelik Uygulamasına Başlayabilme Şartları

MADDE 19- (1) Öğrencilerin İntörn Hemşirelik Uygulamasına başlayabilmeleri için Hemşirelik Bölümü lisans müfredatının 1., 2., 3., 4., 5., 6., ve 7., yarıyıllarındaki tüm uygulamalı dersleri almış ve devam zorunluluęunu yerine getirmiş olmaları gerekir.

İntörn Hemşirelik Uygulaması Dönemi ve Süresi

MADDE 20 -

- İntörn Hemşirelik Uygulaması Dersleri; İç Hastalıkları Hemşirelięi İntörn Uygulaması, Cerrahi Hastalıkları Hemşirelięi İntörn Uygulaması, Doğum ve Kadın Saęlığı Hastalıkları Hemşirelięi İntörn Uygulaması, Çocuk Saęlığı ve Hastalıkları Hemşirelięi İntörn Uygulaması, Hemşirelikte Yönetim İntörn Uygulaması, Ruh Saęlığı ve Hastalıkları Hemşirelięi İntörn Uygulaması, Halk Saęlığı Hemşirelięi İntörn Uygulaması ve Hemşirelik Esasları İntörn Uygulaması olmak üzere 8 adettir.
- İntörn Hemşirelik Uygulaması Dersleri 4. sınıf bahar yarıyılında yer alır.
- İntörn Hemşirelik Uygulaması Dersini alma şartını yerine getiren öğrenci İntörn Hemşirelik Uygulaması Derslerinden birini seçerek kayıtlanır ve seçtięi derse yarıyıl boyunca devam eder.
- İntörn Hemşirelik Uygulaması Dersinin Uygulama Süresi- Bu dersin uygulama süresi 4. sınıf bahar yarıyılında, Ondokuzmayıs Üniversitesi akademik takvimi ile başlar ve biter.

İntörn Hemşirelik Uygulamasının Başlaması ve Yürütülmesi

MADDE 21-

- Saęlık Bilimleri Fakültesi Hemşirelik Bölümü öğrencilerinin İntörn Hemşirelik Uygulaması Dersini ilgili anabilimdalı başkanlıęı planlar ve yürütür.
- İntörn hemşirelerin uygulama yapacakları alanlar (Klinik/Saha) ilgili İntörn Hemşirelik Uygulanmasından Sorumlu Anabilim Dalı Başkanlıęının önerisi ve Hemşirelik Bölüm Başkanlıęı'nın onayı ile belirlenir.

İntörn Hemşirelik Uygulamasının Deęerlendirilmesi ve Denetlenmesi

MADDE 22-

- (1) İntörn Hemşirelik Uygulamasının deęerlendirilmesi ve denetlenmesi ilgili uygulama yürütücüleri (dersin sorumlu öğretim elemanı/ları, klinik rehber hemşire ve/veya klinik sorumlu hemşiresi/leri) tarafından yapılır.
- (2) İntörn Hemşirelik Uygulaması Derslerinin yürütülmesi ve deęerlendirilmesinde dięer uygulamalı derslerde izlenen ilke, usul ve esaslar geçerlidir.

DÖRDÜNCÜ BÖLÜM

Genel Hükümler

MADDE 23- (1) Bu İlke, Usul ve Esaslarda yer almayan hususlarla ilgili hallerde Ondokuz Mayıs Üniversitesi Eğitim- Öğretim ve Sınav Yönetmelięi ve Ondokuz Mayıs Üniversitesi Önlisans/Lisans Öğretimi Uygulamalı Dersler Yönergesi ile ilgili hükümler uygulanır.

Yürürlük

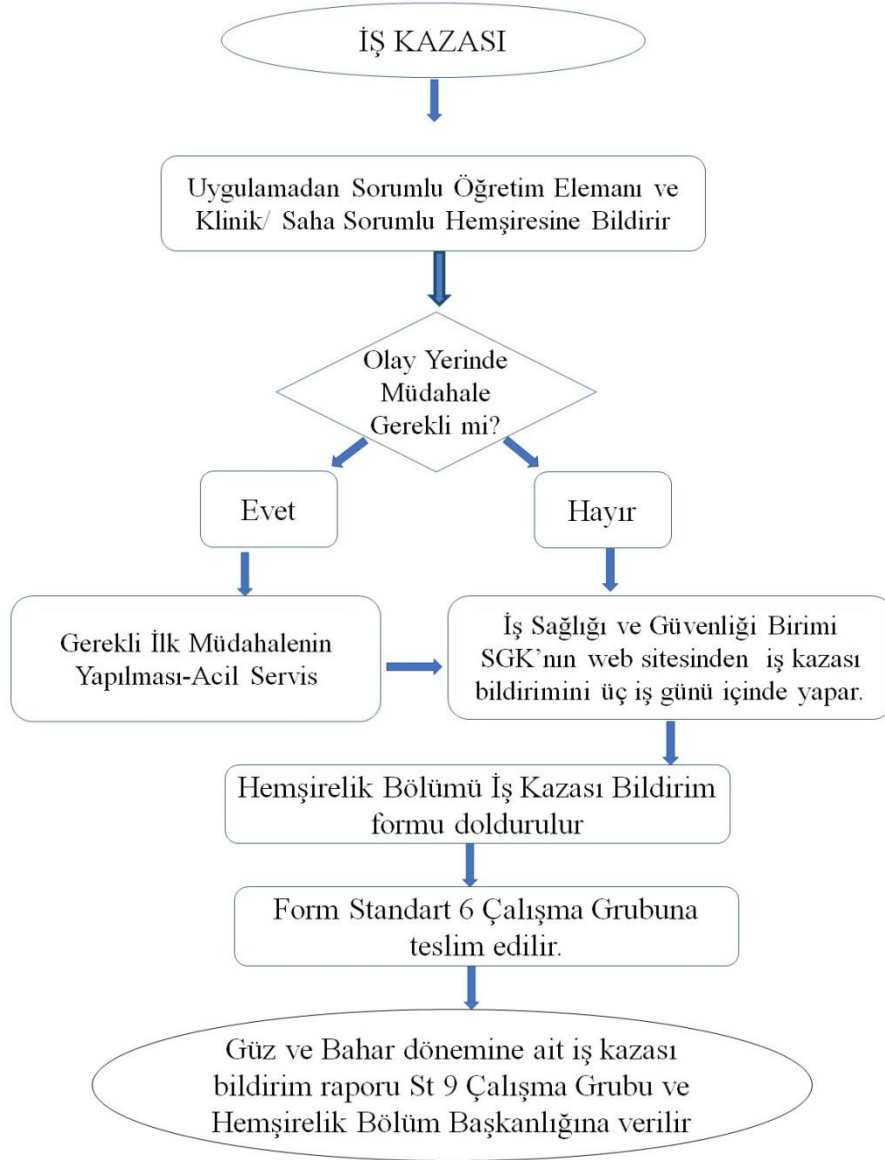
MADDE 24-(1) Bu İlke, Usul ve Esaslar, Saęlık Bilimleri Fakültesi Fakülte Kurulu tarafından kabul edildięi tarihten itibaren yürürlüęe girer.

Yürütme

MADDE 25-(1) Bu İlke, Usul ve Esaslar, Ondokuz Mayıs Üniversitesi Saęlık Bilimleri Fakültesi Dekanı tarafından uygulanır.

Hemşirelik Bölümü İş Kazası Bildirim Algoritması

	HEMŞİRELİK BÖLÜMÜ İŞ KAZASI BİLDİRİM ALGORİTMASI	Doküman No	
		Yayın Tarihi	
		Revizyon No	1
		Revizyon Tarihi	13.12.2019
		Sayfa No	1/1



Halk Saęlıęı Hemşirelięi İntörn Uygulaması Ders Kitapçıęı

Halk Saęlıęı Hemşirelięi Uygulama, Eęitim Deęerlendirme Formu

HALK SAęLIęI HEMŞİRELİęİ UYGULAMA, EęİTİM DEęERLENDİRME FORMU		
Amaç: Öğrencinin etkili saęlık eęitimi uygulama becerisini kazanmasıdır.		
Deęerlendirme Kriterleri: Her bir basamak 5 puan üzerinden deęerlendirilir.		
Saęlık Eęitimi Öncesi Hazırlık		50
1	Saęlık eęitimi vereceęi grubu belirleme	
2	Saęlık eęitimi verilecek grubun eęitim gereksinimleri belirleme	
3	Saęlık eęitimi verilecek grubun öncelikli eęitim konusu seçme	
4	Saęlık eęitiminin amaç ve hedeflerini belirleme	
5	Saęlık eęitiminde kullanılacak öğretim teknięini belirleme	
6	Saęlık eęitimi sırasında kullanılacak materyalleri hazırlama	
7	Saęlık eęitimi içerięi bilimsel kanıtlar doęrultusunda hazırlama	
8	Saęlık eęitimi öncesi hazırlanan eęitim içerięinin sunum provasını yapma	
9	Saęlık eęitimi yapılacak uygun yer ve zaman eęitim verilecek birey/ler ile belirleme	
10	Saęlık eęitiminin süresini belirleme	
Saęlık eęitimini uygulama		30
1	Kendini tanıtmaya	
2	Birey(ler)in adını öğrenme ve kullanma	
3	Beden dilini kullanma	
4	Göz teması kurma	
5	Eęitim sırasında yüz yüze olma	
6	Tıbbi terimler içermeyen, kısa, anlaşılır bir dil kullanma	
Saęlık eęitiminin sonlandırılması		20
1	Saęlık eęitiminin özetlemesi	
2	Saęlık eęitimi esnasında anlaşılmayan yerleri sorgulama ve gerekli bilgileri tekrarlama	
3	Saęlık eęitimi sonrasında birey(ler)den eęitim deęerlendirilmesine yönelik geri bildirim alma	
4	Saęlık eęitimi etkinlięini deęerlendirme	
TOPLAM		
Saęlık eęitimi yapan öğrenci Adı soyadı		Deęerlendirme yapan öğretim elemanı Adı Soyadı İmza

Halk Saęlıęı Hemşirelięi İntörn Uygulaması Ders Kitapçıęı

HALK SAęLIęI HEMŞİRELİęİ DERSİ UYGULAMA ÖęRENCİ DEęERLENDİRME FORMU		
	A- PROFESYONEL DAVRANIŞLAR ve UYGULAMA KURALLARI	20
1	Online Uygulama saatlerine uyma	
2	Kişisel görünüm üniforma düzeni	
3	Grup çalışmasına aktif katılım	
4	Eęitim uygulamalarına motivasyon	
5	Ekip çalışmasında birlikte çalışma kültürünü benimseme	
6	Eleştirilere karşı tutumu	
7	Karar verme yeteneęi	
8	Sorun çözümünde ilgili birimleri öğrenme ve iletişime geçebilme becerisi	
9	Eksiklikleri fark etme	
10	Hatalarını düzeltmek için çaba gösterme	
11	Problem çözme becerisi	
	B- KİŞİLERARASI İLİŞKİLER	15
1	Bakım ve/veya eęitim verdięi birey ile saęlıklı ve güven verici ilişki kurma	
2	Sorumlu öğretim elemanları ile uyumlu bir ilişki kurma	
3	Grup arkadaşları ile saęlıklı ilişki kurma	
	C- SAęLIK EęİTİMİ, PROJE, ARAŞTIRMA VE UYGULAMA BECERİLERİ	25
1	Birey ve toplumun saęlık gereksinimlerini belirleme	
2	Saęlık eęitimi ve proje planlama	
3	Saęlık eęitimi ve proje uygulama	
4	Saęlık eęitiminde ve projede uygun teknik ve araçları kullanabilme	
5	Uygulama alanına özgü becerileri yerine getirebilme	
	D- BAKIM PLANLAMA, UYGULAMA, RAPORLAMA	40
1	Saęlık gereksinimlerini belirlemeye yönelik uygun veri toplayabilme	
2	Saęlık gereksinimine uygun hemşirelik tanısı koyabilme	
3	Belirlenen saęlık gereksinimlerine yönelik saęlık eęitimi planlayabilme, uygulayabilme ve proje geliştirebilme	
4	Gerekli formları kullanarak hemşirelik uygulamalarını kayıt altına alabilme	
5	Deęerlendirme ve izleme	

Halk Saęlıęı Hemşirelięi İntörn Uygulaması Ders Kitapçığı

6	Raporlama	
TOPLAM		
Saęlık eęitimi yapan öęrenci	Deęerlendirme yapan öęretim elemanı	
Adı soyadı	Adı Soyadı, İmza	

Kaynaklar

- Demirdaę, BC. (2023) Toplum Halk Saęlıęı Hemşirelięi. Ankara: Ankara Nobel Tıp Kitabevleri.
- Erkin, Ö., Kalkım, A., & Göl, İ. (2022). Halk Saęlıęı Hemşirelięi. Antalya: Çukurova Nobel Tıp Kitabevi.
- Erkin, Ö., Kalkım, A., & Göl, İ. (2022). 500 Soru Yanıt Halk Saęlıęı Hemşirelięi. Antalya: Çukurova Nobel Tıp Kitabevi.
- Kanser Erken Teşhis ve Tarama Merkezi (KETEM). Danışmanlık, <http://kanser.gov.tr/Dosya/Sunular/danismanlik.pdf> Erişim: 28 Temmuz 2016.
- Hemşirelik Yönetmelięi (2011). <http://tiredh.saglik.gov.tr/userfiles/files/hemsirelik%20%202011.pdf> Erişim: 28 Temmuz 2016.
- Kotrotsiou S., Lavdaniti M, Psychogiou M, Paralikas Th., & Papathanasiou, I. (2008). Community nurses' role as counsellors in primary health care. International Journal of Caring Sciences, 1,2,92-98.
- Bahar ŞÖ. (2012). Saęlıęı geliştirme ve saęlık eęitimi, Halk Saęlıęı Temel Bilgiler III.Cilt, Ed. Çaęatay Güler, Leman Akın, Genişletilmiş 2. Baskı, Hacettepe Üniversitesi Yayınları, Ankara.
- Çetinkaya F., Naçar M, Öztürk Y. (2011). Saęlık Eęitimi, Halk Saęlıęı. Ed. Yusuf Öztürk, Osman Günay, Önder Ofset, Kayseri. 419-444.
- Hacılioęlu N. (2015). Saęlık eęitimi, Halk Saęlıęı Hemşirelięi, Ed. Behice Erci, Göktuę Yayınları, Ankara.
- Gökkoca ZU. (2001). Saęlık Eęitimi Açıısından Temel İlkeler. Sted, 10(10): 371-374.
- Gökkoca ZU. (2001). Saęlık Eęitimi Açıısından Yetişkin Eęitimi. Sted, 10(11): 412-414.
- Meade CD. (2011). Community Health Education, Community/Public Health Nursing, Promoting the Health of Populations. Ed. Mary A. Nies, Melanie McEwen, Elsevier Saunders, China.120-152.

Halk Sađlıđı Hemşireliđi İntörn Uygulaması Ders Kitapçıđı

- Nigusie M. & Alebaches H. (2033). Public Health Nursing. Ethiopia Public Health Training Initiative. 35-37.
- Warner KD. & Millar D.(2010).Health Promotion: Achieving Change Through Education, Community health nursing promoting and protecting the public's health. Ed. Judith A. Allender, Cherie Rector, Kristine D.Warner, 7.th Edition. Wolters Kluwer Health Lippincott Williams & Wilkins. 300-320.